

<b>Datum:</b>	12 april 2022	<b>Zaaknummer:</b> 518605
<b>Van:</b>	het college van burgemeester en wethouders, portefeuillehouder Wethouder Theunis	
<b>Aan:</b>	de raad van de gemeente Roosendaal	
<b>Steller:</b>	Irene Sep	
<b>Kopie aan:</b>	Rob Groen, Rachel Clarijs, Mitchel Konings	
<b>Onderwerp:</b>	Mer advies met betrekking tot de ontwerp omgevingsvisie 'De verbonden stad'	
<b>Bijlage:</b>	Advies m.e.r commissie	

### **Kennisnemen van**

Het advies van de m.e.r. commissie met betrekking tot de ontwerp omgevingsvisie 'De verbonden stad' van de gemeente Roosendaal en de daarvoor verplicht te doorlopen procedure van de omgevingseffectrapportage (OER).

### **Inleiding**

De ontwerp omgevingsvisie heeft van 7 februari tot en met 21 maart 2022 ter inzage gelegen. Tijdens deze periode is de commissie m.e.r. om advies gevraagd.

De commissie m.e.r. heeft een algemeen oordeel over de ontwerp omgevingsvisie en een gedetailleerd advies over de bijbehorende omgevingseffectrapportage opgesteld. Behalve het advies van de commissie m.e.r. zijn 47 zienswijzen ingediend. Op 11 mei volgt nog een hoorzitting over de ingediende zienswijzen.

Het advies van de commissie m.e.r. wordt, tegelijk met de reacties op de zienswijzen, door ons college in een definitief voorstel voor de omgevingsvisie verwerkt. Deze wordt naar verwachting in september aan uw raad ter vaststelling aangeboden. Als (wettelijk verplichte) bijlage wordt dan ook de OER aan uw raad aangeboden.

De commissie m.e.r. maakt haar advies aan gemeenten altijd openbaar. Met deze raadsmededeling willen wij u informeren over het advies en over de wijze waarop we deze in het vervolgtraject willen verwerken.

### **Advies van de commissie m.e.r.**

De commissie is positief over de omgevingsvisie. Deze geeft goed aan wat voor gemeente Roosendaal wil zijn en welke ambities ze daarbij stelt.

De commissie heeft een aantal belangrijke kanttekeningen bij de OER geplaatst. Een rode draad in het advies is, dat de ambities uit de omgevingsvisie in de OER dieper en kwantitatiever moeten worden uitgewerkt. Daarbij dienen ook alternatieven waar uiteindelijk niet voor wordt gekozen, toch te worden beoordeeld. Op die manier wordt het mogelijk keuzes meer integraal te maken en ook van meer kanten te belichten.

De commissie adviseert tenslotte om in de OER dieper in te gaan op het gevolgde en nog te volgen proces.

### **Wijze van verwerking van het advies**

We hebben in onze omgevingsvisie en de OER bewust een andere insteek gekozen dan de commissie m.e.r. adviseert. In de omgevingsvisie worden eerder in gang gezette grotere ontwikkelingen opgenomen, en zijn ontwikkelingen verwerkt die volgen uit processen waarbij inwoners en de raad al eerder intensief zijn betrokken, zoals de energietransitie. Omdat in die dossiers al afwegingen zijn gemaakt, hebben we er niet voor gekozen in de OER verschillende alternatieven door te rekenen.

Een ander verschil in aanpak met die van de commissie m.e.r. is, dat onze omgevingsvisie op onderdelen bewust zeer globaal is. Zo geven we bijvoorbeeld wel aan dat we wijken en dorpen willen vergroenen, maar nog niet specifiek hoe en waar. Die invulling volgt bij nadere planuitwerking of bij het omgevingsplan. Zolang we nog niet hebben uitgewerkt wáár we vergroenen, meer fiets- of wandelpaden willen, of meer ruimte voor langzaam verkeer, kunnen en willen we dit ook nog niet in detail doorrekenen. We zijn het eens met de commissie dát we het gedetailleerder moeten doorrekenen, waarbij we ook integrale effecten voor de bredere omgeving meenemen. Over wánnere we het doorrekenen verschillen de commissie m.e.r. en wij van mening.

Desondanks zien we waardevolle adviezen in de rapportage van de commissie m.e.r. Vooral waar de opmerkingen van de commissie m.e.r. aansluiten bij die uit de ingediende zienswijzen, willen we deze nog verwerken in de omgevingsvisie en definitieve OER die we aan uw raad gaan voorleggen. Andere opmerkingen van de commissie willen we opnemen in een deel 3 dat we aan de OER willen toevoegen. In dat deel gaan we dan in op het gevolgde en nog te volgen proces. Daarnaast willen we adviezen van de commissie overnemen in de vorm van een aanbeveling bij het doorlopen van vervolgstappen, zoals het uitwerken van een omgevingsplan of bij de start van grotere nieuwe projecten.

### **Consequenties**

De gemeente kan met het advies van de commissie de OER verder aanscherpen. Dit werken we uit in een nieuw deel 3 dat we aan de omgevingseffectrapportage toevoegen.

Hiernaast nemen we adviezen over toetsbaarheid van ambities over als aanbeveling waarmee we rekening houden bij de uitwerking van de visie op plan- of programmaniveau. Zo wordt optimaal gebruik gemaakt van het advies van de commissie, ook na het opstellen van de OER.

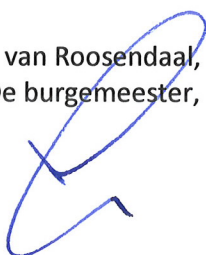

### **Vervolg(procedure)**

Op 11 mei is een hoorzitting over de ingediende zienswijzen. Tijdens deze hoorzitting wordt de indieners van de zienswijzen de mogelijkheid geboden om de zienswijzen toe te lichten. Daarna zullen de zienswijzen en het advies van de m.e.r. commissie definitief verwerkt worden. De omgevingsvisie zal aangepast worden en deel 3 van het OER zal worden opgesteld.

De definitieve reactie op de zienswijzen en de verwerking van het advies van de m.e.r. commissie zullen wij aan uw raad bij de vaststelling van de visie aanbieden. Daarna zal de door u vastgestelde visie op de gebruikelijke wijze gepubliceerd worden.

Wij vertrouwen erop U hiermede voldoende te hebben geïnformeerd.

Hoogachtend,  
Burgemeester en wethouders van Roosendaal,  
De secretaris, De burgemeester,





Commissie voor de  
**milieueffectrapportage**

## Omgevingsvisie Roosendaal

Toetsingsadvies over het milieueffectrapport

20 april 2022 / projectnummer: 3604



**35 JAAR**

onafhankelijk en deskundig advies



# 1 Advies over het OER in het kort

De gemeente Roosendaal stelt een omgevingsvisie op, De Verbonden Stad. Met deze visie bepaalt zij de koers voor de fysieke leefomgeving van de gemeente voor de periode tot 2030. De gemeente maakt daarin strategische keuzes op het gebied van woningbouw, bedrijven, mobiliteit, duurzame energie, natuurbescherming en recreatie. Voor het besluit over de visie is een Omgevingseffectrapport (OER) opgesteld.<sup>1</sup> De gemeenteraad van Roosendaal heeft de Commissie voor de milieueffectrapportage gevraagd te adviseren over het OER.

## Doel van dit advies

Het OER speelt een belangrijke rol bij het komen tot een gedragen en integraal beleid voor de leefomgeving. Omdat het opstellen van een integrale omgevingsvisie nieuw en complex is, is de inzet van het instrument milieueffectrapportage bij omgevingsvisies ook nog een zoektocht. De Commissie wil met dit advies bijdragen aan een OER dat de omgevingsvisie maximaal 'voedt' en onderbouwt.<sup>2</sup>

## Doel van de omgevingsvisie en het omgevingseffectrapport

De omgevingsvisie is het instrument dat de basis vormt voor het omgevingsbeleid in een gemeente. De omgevingsvisie is een strategische visie voor de lange termijn voor de gehele fysieke leefomgeving. De omgevingsvisie heeft betrekking op alle terreinen van de leefomgeving. Een omgevingsvisie gaat in op de samenhang tussen ruimte, water, milieu, gezondheid, natuur, landschap, verkeer en vervoer, energie, infrastructuur en cultureel erfgoed. De omgevingsvisie moet inzicht geven in wat de gemeente Roosendaal moet (de opgaven en huidige knelpunten), wat de gemeente wil (ambities), hoe zij dat wil bereiken (beleid en programma's) en welke keuzes hierbij gemaakt kunnen en moeten worden.

Het OER moet ervoor zorgen dat de gemeente het belang van de leefomgeving volwaardig kan meewegen bij het besluit over de omgevingsvisie. Dit houdt in dat het OER de huidige en toekomstige opgaven en risico's op milieugebied in beeld brengt. Op die manier wordt duidelijk waar maatregelen nodig zijn om een aanvaardbaar woon- en leefmilieu te garanderen, nu en in de toekomst.

Het OER verkent ook welke andere, verdergaande of meer concrete, oplossingen (alternatieven) mogelijk zijn die minder gevolgen voor het milieu hebben. Dit geeft de besluitvormer een breed beeld van de (milieu)consequenties van de keuzes die met de Omgevingsvisie gemaakt gaan worden. Het onderzoeken van alternatieven betekent niet op voorhand dat uit deze oplossingsrichtingen gekozen moet worden. Met dit onderzoek houdt het OER de gemeente een spiegel voor en kunnen belangrijke vragen worden beantwoord.<sup>3</sup>

---

<sup>1</sup> Het OER is formeel een milieueffectrapport (MER), maar gaat ook in op sociale en economische aspecten. Daarom is, in aansluiting op de Omgevingswet, de term 'omgevingseffectrapport' gekozen.

<sup>2</sup> Klik [hier](#) voor de *Praktijkproef Afwegingskader Omgevingsvisie*.

<sup>3</sup> Waar staat de gemeente? Waar zijn knelpunten en ambities? Wat zijn de opties van de gemeente om de ambities te realiseren? Waar botsen ambities en waar versterken ze elkaar? Wat zijn de gevolgen voor de leefomgeving en worden doelen gehaald?

## **Wat blijkt uit de omgevingsvisie ‘De Verbonden Stad’?**

De hoofdambitie van de gemeente Roosendaal in de Ontwerp Omgevingsvisie<sup>4</sup> is vorm te geven aan ‘De Verbonden Stad’<sup>5</sup>. De gemeente werkt deze ambitie uit aan de hand van drie strategische keuzes: stad en dorpen van de menselijke maat, balans tussen mens en natuur en ruimte voor talent en ondernemerschap. Dit is vervolgens voor drie deelgebieden uitgewerkt: ‘Stad’, ‘Stadsrandzones’, ‘Vitaal platteland en dorpen’. Daarnaast is een aantal specifieke lange termijn ontwikkelingen geschetst waarvoor keuzes zijn gemaakt. In figuur 1 is een kaart van het grondgebied van Roosendaal, het plangebied, opgenomen.

## **Wat blijkt uit het OER?**

Het OER beschrijft de effecten van de omgevingsvisie en beoordeelt deze voor vier thema’s van de fysieke leefomgeving: verkeer en mobiliteit, ruimte, natuur en milieu en sociaal. Naast het OER is ook een Passende beoordeling<sup>6</sup> opgesteld om na te gaan of er belangrijke gevolgen zijn voor beschermde natuurgebieden.

Over het algemeen worden de omgevingseffecten van de visie als positief beoordeeld. Er worden echter ook risico’s benoemd. Door de toename van verkeer in deelgebied ‘Sterke stad’ neemt de verkeersveiligheid af en komt de leefbaarheid lokaal onder druk te staan. In de Stadsrandzones komt meer ruimte voor woningen en bedrijven met meer verkeer en mogelijk verlies van archeologische en cultuurhistorische waarden tot gevolg. Daarnaast neemt volgens het OER de milieuhinder (lucht en geluid) toe. Voor Vitaal platteland en dorpen is het beeld divers. De toename van het areaal natuur door de transformatie van de landbouw wordt als positief beoordeeld, maar tegelijk neemt de recreatiedruk toe en zijn er risico’s door een mogelijke toename in stikstofbelasting.

## **Wat is het advies van de Commissie?**

De omgevingsvisie, waarvoor dit OER is opgesteld, geeft een helder en systematisch beeld van de opgaven en ambities van Roosendaal. Ook het OER zelf is systematisch en duidelijk opgezet. De Commissie heeft begrepen dat het opstellen van het OER een belangrijke rol heeft gespeeld bij het tot stand komen van de omgevingsvisie. Tegelijkertijd constateert de Commissie echter dat het OER in de huidige vorm te globaal en algemeen van aard is. Het benut daarmee niet de maximale mogelijkheden om de omgevingsvisie te onderbouwen, te voeden en een spiegel voor te houden.

**De Commissie signaleert bij de toetsing van het OER dat belangrijke informatie ontbreekt. Het aanvullen van die informatie is essentieel om het belang van de leefomgeving volwaardig mee te kunnen wegen bij het besluit over de omgevingsvisie. De Commissie adviseert het OER aan te vullen met de volgende informatie:**

- **Waar staat de gemeente?** Maak de beschrijving van de referentiesituatie (de ‘foto van de leefomgeving’) compleet. Analyseer en duid deze gegevens en maak concreet wat de huidige knelpunten in de leefomgeving zijn, die de gemeente op wil lossen.

---

<sup>4</sup> De verbonden stad, Ontwerp Omgevingsvisie Roosendaal, Kuiper Compagnons, januari 2022

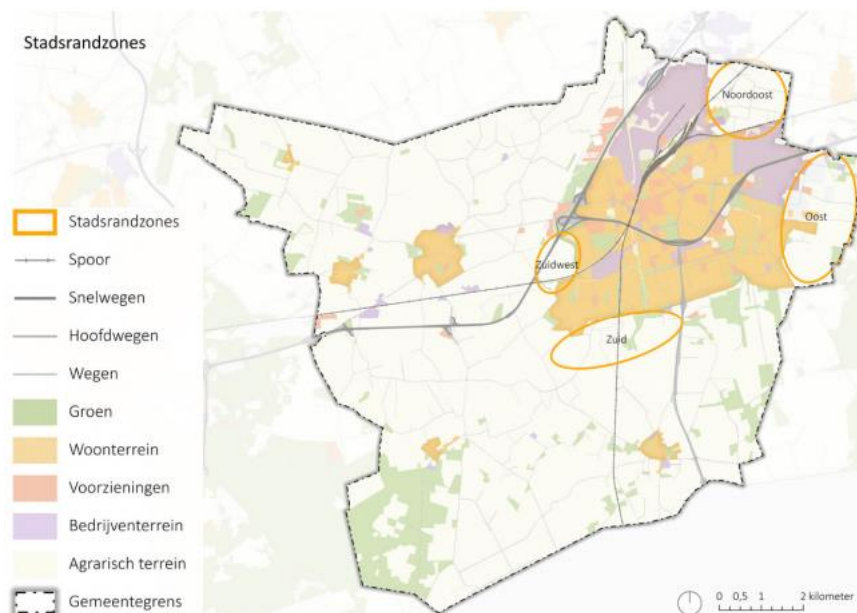
<sup>5</sup> Het begrip “verbonden” komt op verschillende niveaus tot uiting: verbindingen tussen de kern van Roosendaal en de omliggende gebieden, verbinding tussen de bewoners en verbinding met de omliggende gemeenten, met de Brabantse Stedenrij en de metropoolregio’s van bijvoorbeeld Rotterdam, Eindhoven en Antwerpen.

<sup>6</sup> Als niet kan worden uitgesloten dat een plan of project significante gevolgen heeft voor Natura 2000-gebieden, dan moet een Passende beoordeling worden opgesteld. Dit is geregeld in art. 2.8, lid 1 Wet natuurbescherming.

- **Wat wil de gemeente bereiken?** Maak voor het OER een selectie van de belangrijkste ambities en opgaven en werk die concreter uit. Geef een beoordeling van de haalbaarheid ervan.
- **Wat zijn mogelijke oplossingen voor de knelpunten en om de ambities waar te maken?** Onderzoek in het OER verschillende oplossingen voor bijvoorbeeld de inrichting van deelgebieden en ook voor knelpunten in de leefbaarheid. Breng zo de consequenties van wezenlijke keuzes goed in beeld.
- **Hoe worden de effecten voor de leefomgeving beoordeeld?** Toets de milieueffecten aan duidelijke criteria. Criteria zijn in elk geval de mate waarin de ambities worden gehaald en de normen voor de leefomgeving.
- **Een overzicht van het gevoerde proces.** Geef aan hoe de keuzes in de omgevingsvisie tot stand zijn gekomen, welke (milieu)afwegingen zijn gemaakt en wie daarbij betrokken zijn geweest.
- **Meer detail in de Passende beoordeling.** De beschrijving biedt onvoldoende garantie dat niet alsnog belangrijke effecten op natuurgebieden zullen optreden. Er is meer inzicht nodig in de mogelijke omvang van de depositietoename in Natura-2000 gebieden.

De Commissie adviseert deze informatie in een aanvulling op het OER op te nemen en dan een besluit te nemen over de omgevingsvisie. Het advies daarbij is om de aanvulling vooral te focussen op de belangrijkste knelpunten, ambities, keuzes en alternatieven daarvoor. Zo wordt de omgevingsvisie optimaal onderbouwd en gevoed. Stel ook een nieuwe samenvatting op.

In hoofdstuk 2 licht de Commissie haar oordeel toe en geeft ze aandachtspunten voor het vervolgtraject.



*Figuur 1 De gemeente Roosendaal met expliciet aangegeven waar de stadsranden liggen. Bron: Omgevingseffectrapport, gemeente Roosendaal, 7 december 2021.*

#### **Aanleiding OER**

*Een omgevingsvisie beschrijft het integrale beleid van de gemeente voor de fysieke leefomgeving voor de middellange tot lange termijn. Omdat de omgevingsvisie kaderstellend is voor projecten waar mogelijk*

*een MER voor opgesteld moet worden – woningbouw, uitbreiding van bedrijventerreinen, de inrichting van het landelijk gebied en duurzame energieopwekking – is het nodig om een plan-MER op te stellen bij deze visie. Een plan-MER is ook nodig omdat een Passende beoordeling is opgesteld met het oog op mogelijke gevolgen voor Natura 2000-gebieden, zoals De Brabantse Wal. Het opgestelde OER is formeel een plan-MER maar gaat ook in op sociale en economische aspecten. Daarom is, in aansluiting op de Omgevingswet, de term ‘omgevingseffectrapportage’ gebruikt.*

#### **Rol van de Commissie**

*De Commissie is onafhankelijk, bij wet ingesteld en adviseert over de inhoud en de kwaliteit van het MER. Zij stelt voor ieder project een werkgroep samen van onafhankelijke deskundigen. Ze schrijft geen milieueffectrapporten, dat doet de initiatiefnemer. Het bevoegd gezag – in dit geval de gemeenteraad van Roosendaal – besluit over de omgevingsvisie.*

*De samenstelling en de werkwijze van de werkgroep van de Commissie en verdere projectgegevens staan in bijlage 1 van dit advies. De projectstukken die bij het advies zijn gebruikt staan op de website. Deze zijn te vinden door nummer [3604](#) op [www.commissiemer.nl](http://www.commissiemer.nl) in te vullen in het zoekvak.*

## 2 Toelichting op het advies

In dit hoofdstuk licht de Commissie haar oordeel toe en geeft zij adviezen voor de op te stellen aanvulling. Deze adviezen zijn opgenomen in een tekstkader. Naar het oordeel van de Commissie is het uitvoeren ervan essentieel om het milieubelang volwaardig mee te wegen bij de besluitvorming door de gemeente Roosendaal.

In de tekst wordt ook een aantal aanbevelingen gedaan. Deze zijn bedoeld om de kwaliteit van de besluitvorming, nu en in de toekomst, te verbeteren.

### 2.1 Waar staat de gemeente: referentiesituatie en knelpunten

#### **Het belang van een goede beschrijving van de referentiesituatie**

De referentiesituatie is de bestaande situatie inclusief de autonome ontwikkelingen.<sup>7</sup> Inzicht in de referentiesituatie brengt de knelpunten in de leefomgeving duidelijk en expliciet naar voren. Door deze vervolgens te analyseren en te duiden, kunnen in het vervolg van het OER de doelen en ambities worden uitgewerkt en kunnen zinvolle alternatieven worden ontwikkeld. Ook is een goede, zo kwantitatief mogelijke, beschrijving van de referentiesituatie bedoeld om de effecten op de leefomgeving goed te kunnen vergelijken.

#### **Duiding van de bestaande knelpunten**

De referentiesituatie wordt in het OER breed en vooral kwalitatief onderzocht en beschreven, maar een analyse en duiding van de huidige situatie ontbreken. Hierdoor is onduidelijk waar er knelpunten zijn of waar juist kansen liggen in de verschillende gebieden en leefomgevingsthema's om ambities te realiseren.<sup>8</sup> De Commissie constateert dat de leefomgeving (geluid, lucht, leefbaarheid, ruimtegebruik) van Roosendaal, zowel in de stad

<sup>7</sup> Dus dat waar al over besloten is of wat al in gang is gezet.

<sup>8</sup> Zo is er veel algemene informatie over cultuurhistorie en landschap, maar minder over onderwerpen die uiteindelijk belangrijke ambities bepalen, zoals CO<sub>2</sub> of over precieze knelpunten in de leefkwaliteit.

als in het buitengebied, in de huidige situatie behoorlijk onder druk staat.<sup>9</sup> Een analyse van de draagkracht van de stad en de leefomgeving voor nieuwe plannen is cruciaal om de meerwaarde van de omgevingsvisie in beeld te brengen.

### **Referentiesituatie als basis voor de effectbeschrijving**

De hiervoor al genoemde te globale beschrijving van de referentiesituatie maakt het moeilijk de effecten van de visie goed te kunnen toetsen. Een belangrijk voorbeeld is dat er onvoldoende inzicht is in de leefbaarheids- en gezondheidssituatie en in de factoren die dit bepalen. Er ontbreekt de volgende informatie:

- Verkeers- en vervoersroutes en -intensiteiten (alle modaliteiten), modal split en locaties met congestie<sup>10</sup> en verkeersonveilige situaties. Ook mist een overzicht van grote barrières tussen wijken en gebieden (en hieraan gekoppeld van fiets- en wandelroutes).
- De gezondheidskundige betekenis van de belasting door geluid, luchtkwaliteit, geur en externe veiligheidsrisico's ontbreekt. Onduidelijk is waar en hoeveel woningen zijn belast met hoge dosis geluid, lucht en/of geur of binnen risicocontouren gelegen zijn en wat de omvang van de gezondheidseffecten is (bijvoorbeeld hoeveelheid ernstig geluidgehinderden). Ook is onduidelijk in hoeverre en waar de WHO-advies- en grenswaarden worden overschreden. Dit knelt temeer omdat er volgens het OER voor de bevolking van Roosendaal gezondheidsknelpunten zijn.<sup>11</sup>

### **Autonome ontwikkeling**

De beschrijving van de autonome ontwikkelingen is summier en niet toetsbaar uitgewerkt. Daarmee wordt niet helder wat het effect is van het huidige beleid op bestaande knelpunten en of deze daarmee ook opgelost worden. Daarnaast is niet duidelijk wat nu precies de autonome ontwikkelingen zijn en over welke projecten al is besloten of welke projecten al worden uitgevoerd. Dit geldt bijvoorbeeld voor de vele ruimtelijke projecten in het Rondje Roosendaal. Ook ontbreekt een vertaling van autonome mobiliteitsontwikkelingen naar de gevolgen voor de mobiliteit in de gemeente (elektrisch rijden, elektrische fiets, deelconcepten).

De Commissie adviseert daarom om, voorafgaand aan de besluitvorming, het OER aan te vullen met een concrete beschrijving van de referentiesituatie en van de autonome ontwikkeling. Daarbij hoort ook een duidelijke analyse van de huidige knelpunten voor de leefomgeving. Geef daarbij:

- Een beschouwing over de draagkracht van de verschillende gebieden.
- Een helder overzicht per gebied en per thema van de op te lossen knelpunten. Dit legt een basis voor het formuleren van de ambities en het ontwikkelen van mogelijke oplossingen.
- Een schematisch overzicht van projecten waar al over is besloten en die of al worden uitgevoerd of zeker zullen worden uitgevoerd.

<sup>9</sup> Een inbreidingslocatie met een paar honderd woningen kan daardoor bijvoorbeeld plaatselijk al leiden tot een toename van milieueffecten door verkeer, waardoor de leefbaarheid onder te grote druk komt.

<sup>10</sup> Het OER stelt dat er geen congestieproblemen zijn. De onderbouwing ontbreekt.

<sup>11</sup> Zie onder andere pagina 21 van het OER: "De publieke gezondheid en het milieu staan, mede door de bestaande infrastructuur, op diverse manieren onder druk, bijvoorbeeld door stikstof en fijnstof in de lucht en geluidsoverlast."



## 2.2 Wat wil de gemeente bereiken: uitwerking opgaven en ambities

### Formuleren van ambities

Op basis van de knelpunten (zie paragraaf 2.1) wordt duidelijk welke opgaven er voor de gemeente Roosendaal liggen. Dat vormt vervolgens de basis voor het formuleren van ambities en toetsbare doelstellingen. Ambities zijn een startpunt en geven inspiratie en richting.

### Ambities in het OER

De omgevingsvisie benoemt wel ambities en ook concretere doelen voor de gemeente, zoals voor duurzaamheid, groen, een aantrekkelijke leefomgeving en de bouw van 2000 – 4000 woningen. Het OER werkt deze ambities en doelen echter niet uit en brengt ook niet de effecten ervan in beeld. Het OER maakt geen selectie van wezenlijke, te onderzoeken opgaven en ambities uit de omgevingsvisie, waarvoor milieu-informatie van belang is. Het gaat daarbij om ontwikkelingen met een relatief grote impact op de ruimte of leefomgeving, zoals de ontwikkeling van de stadsranden of ‘het rondje Roosendaal’ of andere opgaven die een brede maatschappelijke discussie kunnen oproepen. Ook valt te denken aan de locaties voor de woningen en hoe de andere opgaven hierin een plek (moeten) krijgen.

Door in het OER selectief de diepte in te gaan en de opgaven, ambities en keuzes voor de leefomgeving per gebied uit te werken, was werkelijke meerwaarde voor de besluitvorming gecreëerd.

De Commissie adviseert, op basis van de knelpunten, het OER aan te vullen met een concrete, navolgbare en toetsbare beschrijving van de opgaven, ambities en prioriteiten voor de hele stad en per deelgebied. Analyseer welke keuzes bepalend zijn voor het halen van de ambities voor de leefomgeving en natuur en landschap.

## 2.3 Wat zijn mogelijke oplossingen: ontwikkel alternatieven

### Ontwikkeling van alternatieven

De ontwikkeling van alternatieven in het OER helpt om keuzes voor de omgevingsvisie inzichtelijk te maken en te onderbouwen. Het alternatievenonderzoek is het hart van het OER, omdat het direct inzicht geeft in de gevolgen van mogelijke keuzes (de ‘hoeken van het speelveld’) en de onderlinge samenhang. Alternatieven kunnen op verschillende niveaus worden onderzocht, bijvoorbeeld voor ambities op het gebied van leefbaarheid of reduceren van stikstof of CO<sub>2</sub>, maar ook voor de concrete, ruimtelijke inrichting van (deel)gebieden.

### Alternatieven in het OER

In het OER is gekozen alles uit de omgevingsvisie aan de orde te laten komen. Alternatieven voor dit geheel van initiatieven zijn echter lastig te maken en zijn niet onderscheidend. Onduidelijk is waarom de verschillende mogelijkheden voor ontwikkelingen, die zijn beschreven in hoofdstuk 5, niet als alternatieven zijn uitgewerkt.

Zoals in het OER is beschreven, zijn er veel ruimteclaims in het stedelijk gebied bijvoorbeeld vanuit woningbouw, klimaatadaptatie, bedrijvigheid, duurzaamheid en gezondheid in de

openbare ruimte.<sup>12</sup> Met alternatieven kunnen mogelijke keuzes, de 'hoeken van het speelveld', worden onderzocht en kan worden beoordeeld of de ruimteclaims, opgaven en ambities samen kunnen gaan.

Alternatieven voor enkele belangrijke keuzes hadden extra inzicht kunnen geven in de effectiviteit van de omgevingsvisie. Voor het landelijk gebied had bijvoorbeeld gericht onderzoek kunnen worden gedaan naar mogelijke toekomstige ontwikkelingen. Zo hadden bijvoorbeeld een 'groen alternatief', 'recreatiealternatief', 'leefbaar plattelandsalternatief' en/of een 'landbouwalternatief' kunnen worden ontwikkeld, waarvoor de effecten zouden zijn beschreven en vergeleken.<sup>13</sup>

Een ander onderzoek had plaats kunnen vinden naar de precieze aansluiting van de stadsranden op de omgeving. Ook had voor een aantal thema's de stadsrandgebieden onderling kunnen worden vergeleken, waarbij voor- en nadelen in beeld waren gebracht. Een binnenstedelijk voorbeeld zou zijn geweest om de ambities voor een of meer mogelijke inrichtingen van het spooreplacement uit te werken en deze af te zetten tegen de huidige situatie. Dit alternatief zou ook andere mogelijkheden geven voor andere onderdelen van het 'Rondje Roosendaal'.

Ook hadden mogelijke keuzes voor invulling van de kwaliteit van de leefomgeving en de bereikbare stad kunnen worden onderzocht.

De Commissie heeft begrepen dat tijdens het proces van het tot stand komen van de omgevingsvisie is besloten om geen alternatieven te ontwikkelen, omdat al veel beleidskeuzes waren gemaakt en besluiten waren genomen. Het OER geeft niet aan of en in hoeverre milieuafwegingen hierbij een rol hebben gespeeld.

De conclusies in het OER zijn door de gevolgde aanpak (beoordeling omgevingsvisie als geheel en ontbreken van alternatieven) algemeen van aard gebleven en hebben geen meerwaarde voor de afwegingen in de omgevingsvisie.

De Commissie adviseert het OER aan te vullen met de volgende informatie:

- Ga voor de ambities na welke oplossingsrichtingen mogelijk zijn. Geef inzicht in het oplossend vermogen van de alternatieven en waar deze botsen, heel goed samengaan of elkaar versterken. Geef inzicht hoe de ruimtelijke alternatieven zich verhouden tot de algemene ambities.
- Doe dit bijvoorbeeld door voor de deelgebieden en de verschillende opgaven en ambities na te gaan welke alternatieven voor de inrichting, het beleid en leefomgeving alsnog kunnen worden onderzocht om een meerwaarde voor de besluitvorming te creëren.
- Indien eerder in het proces alternatieven zijn onderzocht, onderbouw welke dit waren en wat de (milieu)afwegingen waren bij de keuze tussen deze alternatieven.

<sup>12</sup> Zie pagina 9 en 13 van het OER.

<sup>13</sup> De ontwikkeling van een alternatief betekent niet dat daar ook voor gekozen moet worden. Het geeft vooral informatie over de leefomgeving is die nuttig is om bewuste afwegingen te kunnen maken.

## 2.4 De beoordeling van milieueffecten en ambities

### Beschrijving en beoordeling van milieueffecten

Indicatoren voor de beoordeling moeten zijn gebaseerd op effecten op de leefomgeving en ambities. Getoetst moet worden aan normen en de referentiesituatie en aan de mate waarin de doelen en ambities in de omgevingsvisie worden gehaald.

In het OER worden de ambities in de visie nauwelijks concreet en toetsbaar uitgewerkt, waardoor ze ook niet goed kunnen worden beoordeeld.<sup>14</sup> Er ontbreken concrete beoordelingscriteria, zoals grenswaarden of concrete doelstellingen. Volgens pagina 30 van het OER zijn de effecten beoordeeld in termen van gevolgen voor de leefomgeving en in termen van bijdragen aan streefbeelden. Dit laatste komt verderop niet meer terug in het OER.

De duiding van milieueffecten wordt gedaan in termen van positief en negatief, zonder te vermelden ten opzichte waarvan. Bijvoorbeeld wordt de ambitie “terugdringen van het autoverkeer” in het algemeen als gunstig beoordeeld voor geluid en lucht, zonder in te gaan op de effectiviteit van concrete maatregelen<sup>15</sup> en de locaties van de knelpunten van dit autoverkeer hierbij te betrekken. Ditzelfde geldt bijvoorbeeld ook voor “het toevoegen van groen”: onduidelijk is waar dit wordt gepland. Globaal wordt ingegaan op de effecten op nieuwe woningen. In het OER wordt niet ingegaan op de effecten die nieuwe woningen hebben op de bestaande situatie (verkeerssituatie, geluidbelasting en luchtkwaliteit).

### Samenhang tussen effecten

De samenhang in de effectbeschrijving ontbreekt. Op sommige plekken wordt de effectbeschrijving gerelateerd aan één aspect binnen de plannen.

Zo stelt pagina 148: “Het uitbreiden en versterken van natuurgebieden levert een positieve bijdrage aan de natuurwaarden”. Andere aspecten van beoogde ontwikkelingen zoals woningbouw, recreatie en zonnevelden hebben echter mogelijk wel een negatieve invloed op de natuurwaarden. Op deze wijze blijft onduidelijk wat de Visie als totaal doet voor de biodiversiteit en natuurwaarden.

### Aandachtspunten en randvoorwaarden

In het OER ontbreekt een samenvattende tabel met de milieueffecten en een duidelijke onderlinge vergelijking. Op basis van de effectbeschrijving formuleert het OER aandachtspunten. Deze zijn echter niet uitgewerkt in maatregelen en er is geen prioritering aangebracht. Ook is niet onderbouwd waarom (sommige van) deze aandachtspunten niet als randvoorwaarden voor de deelvisies en uitvoering zijn overgenomen in de visie.

---

<sup>14</sup> Bij gezondheid gaat het bijvoorbeeld om het realiseren van veel groen en blauw, schone lucht, ruimte voor sporten, spelen, bewegen en ontmoeten in de directe leefomgeving, vergroten veiligheid en stimuleren van fietsen en wandelen.

<sup>15</sup> Deze worden wel in de omgevingsvisie genoemd.

De Commissie beveelt aan het MER aan te vullen met de volgende informatie:

- Een precisering van het beoordelingskader<sup>16</sup> met toetsbare ambities en criteria, waardoor een zinvolle vergelijking van alternatieven ontstaat dat kan dienen als kader voor de keuzes in de omgevingsvisie.
- Een duidelijke vergelijking van de milieueffecten met de referentiesituatie met een helder onderscheid tussen autonome ontwikkelingen en de besluiten in de omgevingsvisie.
- Een uitgesplitst overzicht van positieve en negatieve effecten en de samenhang ertussen.
- Duidelijke conclusies welke opgaven in de omgevingsvisie landen en welke in een latere fase, bijvoorbeeld in programma's of omgevingsplannen worden uitgewerkt.

## 2.5 Passende beoordeling

De Passende beoordeling is opgesteld, omdat plannen uit de omgevingsvisie kunnen leiden tot significant negatieve effecten op Natura 2000-gebieden. Een Passende beoordeling moet bij de besluitvorming de zekerheid bieden dat de natuurlijke kenmerken niet worden aangetast. Naar het oordeel van de Commissie kan de Passende beoordeling in de huidige vorm niet deze zekerheid bieden.

De omgevingsvisie biedt een kader voor de bouw van 2000–4000 woningen (en aanpassingen aan de bijbehorende infrastructuur). Meer woningen leiden tot meer verkeer. De stikstofemissie en –depositie ten gevolge hiervan kan leiden tot extra belasting van stikstof op hiervoor gevoelige Natura 2000-gebieden zoals de Brabantse Wal. De Passende beoordeling benoemt het onderwerp stikstof als 'aandachtspunt'. Ze geeft geen inzicht in de mogelijke effecten en de omvang ervan op Natura 2000-gebieden, passend bij het besluit dat wordt vastgelegd. De Passende beoordeling benoemt saldering als mitigerende maatregel zonder aannemelijk te maken dat daarmee het 'aandachtspunt' oplosbaar is. Hierdoor is niet aangetoond dat aantasting van natuurlijke kenmerken wordt voorkomen, ook niet op het niveau van een risicoanalyse.

Overigens merkt de Commissie op dat de conclusie in de Passende beoordeling dat de omgevingsvisie een positief effect heeft op het halen van de instandhoudingsdoelstellingen van Natura 2000-gebieden erg voorbarig is, omdat dit vooral zal afhangen van de uitwerking van de visie in concrete besluiten.

De Commissie adviseert het OER aan te vullen met de volgende informatie:

- Inzicht in de globale, mogelijke, maximale omvang van de depositietoename in stikstofgevoelige Natura 2000-gebieden.
- Mogelijke mitigerende maatregelen om aantasting van de natuurlijke kenmerken van deze gebieden te voorkomen en de effectiviteit en haalbaarheid van deze maatregelen aan te tonen.

<sup>16</sup> Waarin ook aspecten als klimaat, energie, geluid en externe veiligheid zijn opgenomen.

## 2.6 Monitoring

In sommige gevallen worden keuzes en daarmee de beoordeling van de milieueffecten doorgeschoven naar een latere fase en naar de monitoring.<sup>17</sup> Voor belangrijke keuzes waarin later niet meer kan worden bijgestuurd geeft dit risico's.

De Commissie adviseert om preciezer te analyseren welke keuzes nu al moeten worden beschreven en welke in een later stadium kunnen worden uitgewerkt. De Commissie adviseert daarom de monitoring en evaluatie inhoudelijk en procesmatig verder uit te werken. Monitoring en bijsturing hebben vooral nut als dit regelmatig gebeurt, en zowel binnen de programma's als overkoepelend hieraan op het niveau van de hele omgevingsvisie. De Commissie geeft ter overweging dit in de openbaarheid te doen. Zo kunnen burgers, bestuurders en de volksvertegenwoordiging de vinger aan de pols houden en waar nodig een stapje extra zetten.

## 2.7 Proces

De Commissie is zich ervan bewust dat ze alleen het eindresultaat van het m.e.r.-proces in beeld heeft en beoordeelt. De Commissie begreep uit de gesprekken<sup>18</sup> dat bij het ontwikkelen van de visie de inzichten die tijdens het opstellen van het OER en uit de Samenspraak naar boven kwamen, een belangrijke rol hebben gespeeld. Niet duidelijk is hoe dit proces precies was opgezet, wie betrokken zijn geweest, welke keuzes zijn gemaakt en welke (milieu)afwegingen hierbij gemaakt zijn.<sup>19</sup>

De Commissie adviseert om het OER aan te vullen met een beschrijving van het gevoerde proces.

## 2.8 Samenvatting

De Commissie adviseert naar aanleiding van de aanvulling een nieuwe samenvatting van het OER op te stellen, die een overzichtelijk, volledig, transparant, leesbaar en representatief beeld geeft van het OER.

<sup>17</sup> Op pagina 160 van het OER wordt bij de aanzet van het monitoringsprogramma aangegeven: "Monitoring, evaluatie en bijsturing kan bepaald worden welke andere ruimtevragen er zijn en kunnen deze verschillende ruimtevragers goed op elkaar afgestemd worden. Zo kan op tijd bijsturing plaatsvinden als blijkt dat er bijvoorbeeld niet genoeg ruimte is om alle opgaven in een bepaald gebied een plek te geven." Als echter grote ingrepen, zoals woningbouw, al zijn uitgevoerd en dan blijkt dat milieu- of gezondheidsproblemen groter zijn geworden, kan niet meer worden bijgestuurd.

<sup>18</sup> De Commissie bezocht de gemeente Roosendaal op 8 maart 2022.

<sup>19</sup> Zie ook de opmerkingen in paragraaf 2.3 van dit advies.

## **BIJLAGE 1: Projectgegevens toetsing**

### **Toetsing door de Commissie**

De Commissie bestaat uit een werkgroep van deskundigen. Deze werkgroep beoordeelt of het MER de benodigde milieu-informatie bevat en of deze juist is. Als er informatie ontbreekt of onjuist is, beoordeelt de Commissie of zij die essentieel vindt. Dat is het geval als aanvullende informatie in haar ogen kan leiden tot andere afwegingen. Dan adviseert de Commissie de ontbrekende of gecorrigeerde informatie alsnog beschikbaar te stellen, voordat het besluit wordt genomen. Om zich goed op de hoogte te stellen van de situatie heeft de werkgroep het gebied bezocht waar milieugevolgen kunnen optreden. Meer informatie over de [Commissie](#) en over haar [werkwijze](#) vindt u op onze website.

### **Samenstelling van de werkgroep**

Bij dit project bestaat de werkgroep uit:

ir. Jan Bakker

ir. Tilly Fast

drs. Tjeerd Gorter (secretaris)

ir. Kees Slingerland (voorzitter)

ir. Ruud Westerhof

drs. Gerrit de Zoeten

### **Besluit waarvoor dit milieueffectrapport is opgesteld**

Omgevingsvisie gemeente Roosendaal

### **Waarom wordt hiervoor een milieueffectrapport opgesteld?**

Voor activiteiten die grote milieugevolgen kunnen hebben, kan in Nederland een MER vereist zijn. De bijlagen C en D bij het Besluit milieueffectrapportage geven aan om welke [activiteiten](#) het gaat. Voor deze procedure gaat het in ieder geval om de activiteit stedelijke ontwikkeling (categorie D11.2). Een MER is ook nodig omdat effecten op Natura 2000-gebieden optreden die in een Passende beoordeling moeten worden beschreven. Daarom is een plan-MER opgesteld.

### **Bevoegd gezag besluit**

Gemeenteraad van Roosendaal.

### **Initiatiefnemer besluit**

College van burgemeester en wethouders van de gemeente Roosendaal.

### **Heeft de Commissie ook zienswijzen en adviezen bij haar advies betrokken?**

Het bevoegd gezag heeft de Commissie niet in de gelegenheid gesteld om zienswijzen en adviezen bij haar advies te betrekken.

### **Waar vind ik de stukken die de Commissie heeft beoordeeld?**

U vindt de projectstukken die bij het advies zijn gebruikt, door op [www.commissierner.nl](http://www.commissierner.nl) projectnummer [3604](#) in te vullen in het zoekvak.

**Commissie voor de milieueffectrapportage**  
A. v. Schendelstraat 760  
3511 MK Utrecht

t 030-2347666  
e [mer@eia.nl](mailto:mer@eia.nl)  
w [commissiemer.nl](http://commissiemer.nl)

