

Toelichting en dummy Vitaliteitskaart

Meetfrequentie en perioden

Meetfrequentie

Voor de frequentie van actualiseren wordt voorlopig nog uitgegaan van eens in de twee jaar. Omdat dit aansluit op de frequentie van de bewonersenquête, een belangrijke bron voor de Vitaliteitskaart. Vaker actualiseren zou betekenen dat je slechts een deel van de gegevens kunt verversen en dus een 'scheef' beeld schetst.

Meetdata

De data van de enquête liggen min of meer vast. Deze worden gehouden in de zomer van de oneven jaren: 2011, 2013 en 2015. Registratiecijfers in de Wijkatlas worden gemeten op 1 januari of (als je dingen telt die in de loop van een jaar plaatsvinden zoals verhuizingen of meldingen) in het voorgaande kalenderjaar. Het meetmoment van de data uit verschillende bronnen moet niet te ver uit elkaar liggen. Daarom ligt het voor de hand om de enquête 2013 (op dit moment de meest actuele) te combineren met peildatum 2014 (dat zijn cijfers per 1 januari 2014 of kalenderjaar 2013).

Eerste peildatum

Omdat de meeste data al beschikbaar zijn voor meerdere jaren kan de vitaliteitscore niet alleen worden berekend voor het meest recente jaar (peildatum registraties 1-1-2014/enquête 2013), maar ook voor jaren in het verleden. Dat maakt het mogelijk om al bij de eerste rapportage ook de ontwikkeling te laten zien. Het voorstel is om twee perioden terug te kijken, dus de scores te berekenen voor 2010, 2012 en 2014. Zo zie je niet alleen de meest recente ontwikkeling maar kun je die ook vergelijken met het voorgaande tijdvak. Verder terugkijken dan twee perioden is in de meeste gevallen niet zinvol. In de onderliggende grafiek laten we dan twee perioden zien (actuele stand en één periode terug). In de bijbehorende tabel is het mogelijk om meerdere perioden teug te kijken.

NB De waarden uit het eerste meetjaar worden gebruikt als ijkpunt voor de scores. Zo kunnen we zichtbaar maken of een score (totaalscore en (sub)dimensies) vooruit of achteruit is gegaan, in de wijken en in de hele gemeente. We kiezen ervoor om niet zelf normen aan te geven, dit is erg tijdrovend omdat per indicator moet worden aangegeven wat de norm is en wie de norm bepaalt. Ervaringen in andere gemeenten leren ons dat dit een tijdrovend en kostbaar proces is. De waarde van een bepaalde score wordt juist in gesprek met inwoners en maatschappelijke partners bepaald.

Schaalniveau en gebieden

Wijkindeling

De Vitaliteitskaart is in eerste instantie bedacht als monitorinstrument op wijk- en dorpsniveau. Het ligt voor de hand om aan te sluiten op de wijkindeling uit de Wijkatlas. Dat is de officiële wijkindeling, waarbij echter Groot-Kroeven is gesplitst in twee wijken, en de buurten in het buitengebied zijn samengevoegd tot de wijk Buitengebied Roosendaal. Dat resulteert in de volgende wijken en dorpen:

Centrum	7 Tolberg
1 Oost	8 Industriegebieden
2 Noord	Buitengebied Roosendaal
3 West	10 Nispen
4a Kroeven	11 Wouw
4b Minnebeek-De Krogten	12 Heerle
5 Langdonk	13 Moerstraten
6 Kortendijk	14 Wouwse Plantage

NB Ongeacht de keuze vindt de berekening van de scores in principe plaats op buurniveau, het niveau waarop alle of vrijwel alle gegevens beschikbaar zullen zijn. Als in eerste instantie de cijfers alleen op wijkniveau worden gepresenteerd kan dan altijd later worden besloten om de cijfers toch ook op buurniveau te gaan gebruiken. Dit geldt nog niet voor alle cijfers.

Publiceren

Berekening scores

We kiezen voor een schaal van 0 (zeer ongunstig) tot 200 (zeer gunstig), waarbij 100 staat voor het gemiddelde in het eerste meetjaar.

Andere gemeenten kozen een ander bereik, bijvoorbeeld van -100 tot +100, of van 0 tot 10. Het nadeel van een bereik van 0 tot 10 is dat dit sterke associaties oproept met rapportcijfers (6=net voldoende, 5=onvoldoende) terwijl die relatie vaak niet precies klopt.

Weergave scores

Op dit moment zijn alle cijfers uit de Wijkatlas beschikbaar in een dynamische database op het adres roosendaal.wijkatlas.nl (of roosendaal.buurtmonitor.nl). Ook de vitaliteitsscore zal in deze database worden opgenomen. De cijfers komen op twee manieren beschikbaar: in tabelvorm (voor meerdere gebieden en/of meerdere meetdata) en in de vorm van een profielkaart (zie onderstaande –fictieve– demotaart). De profielkaart laat in een oogopslag zien hoe het er voor staat met de wijk: in het midden de totaalscore, in de middelste ring op welke dimensies de buurt goed of slecht scoort (vooral goed op ‘meedoen’, slecht op ‘veiligheid’) en daarna nog verder uitgesplitst naar subdimensies (vooral ongunstig op veiligheidsbeleving).

Vitaliteitskaart, Roosendaal

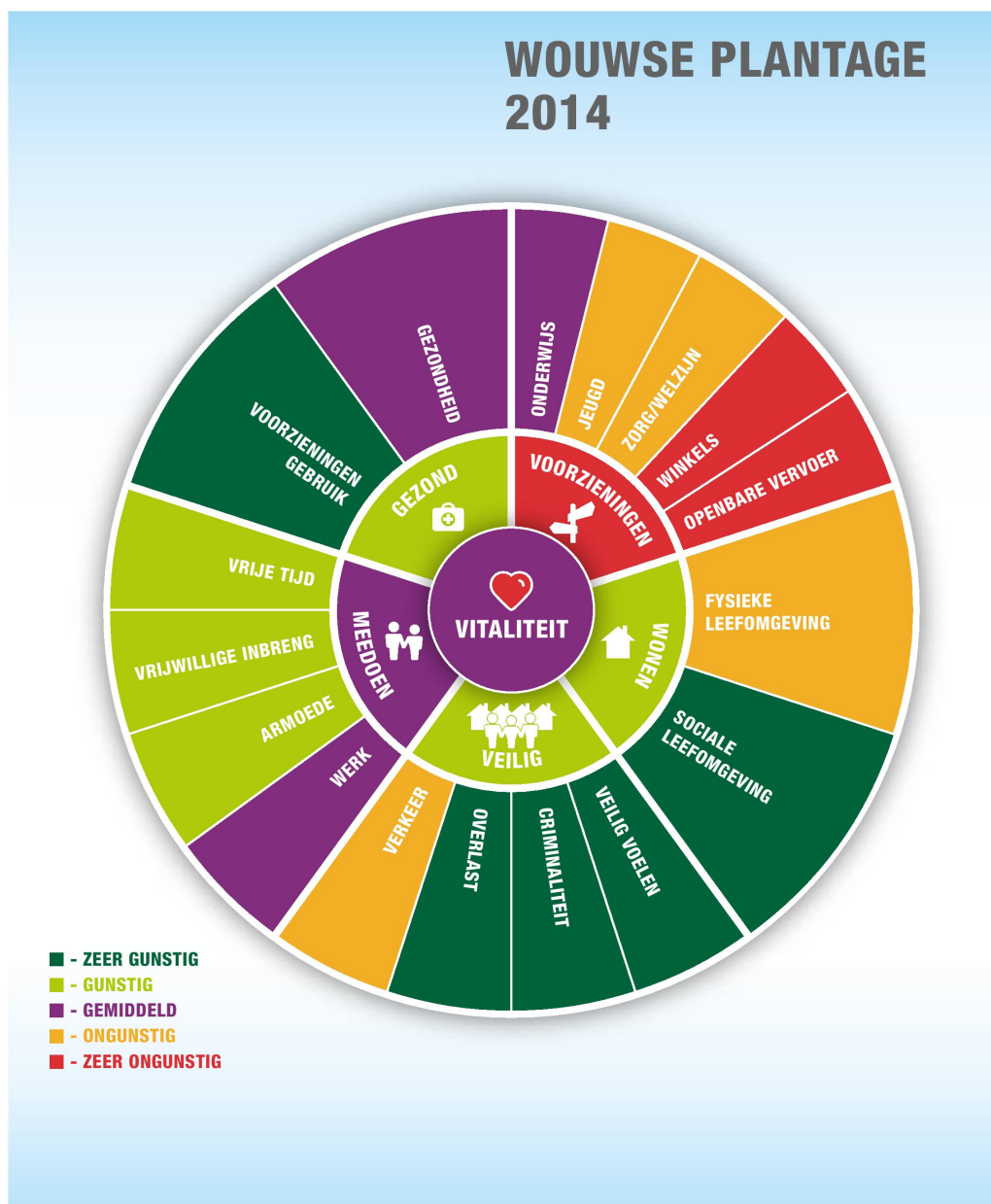
Dummy Wouwse Plantage, Score 2014

Deze dummy bevat een indicatie van de 'inkleuring' van de bol voor de Vitaliteitskaart. De indicatie is gebaseerd op verwerking van een deel van de gegevens en geeft een globaal beeld van hoe de Vitaliteitskaart er uit zal zien voor de wijk Wouwse Plantage (kern plus verspreide huizen).

Nog niet alle inputgegevens zijn verwerkt en de wel verwerkte cijfers zijn slechts gedeeltelijk gecontroleerd. Ook kunnen nog verbeteringen worden aangebracht die leiden tot een meer robuuste verwerking van de cijfers. Cijfers en subthema's die niet betrouwbaar genoeg blijken te zijn moeten in de eerste editie mogelijk worden geschrapt; deze kunnen dan in de editie 2016 alsnog beschikbaar komen.

De dummy is daarom nadrukkelijk indicatief.

VITALITEITSKAART



Thema-indeling en indicatorenlijst Vitaliteitskaart

12 maart 2015

Indicatoren in oranje/blauw komen uit de bewonersenquête (oranje = beleving van de buurt; blauw = persoonlijke feiten). Indicatoren in zwart komen uit registraties of inventarisaties.

Indicatoren met een * zijn **niet** beschikbaar in de eerste editie van de Vitaliteitskaart, maar we streven ernaar deze komend jaar te verzamelen voor de volgende editie.

Overige indicatoren zijn onder voorbehoud van beschikbaarheid en bruikbaarheid. Het merendeel van de indicatoren zonder * zijn op dit moment al beschikbaar; andere worden nu verzameld.

Thema voorzieningen

Subthema	Indicatoren
Onderwijsvoorzieningen	<ul style="list-style-type: none">• Gemiddelde van: rapportcijfers voor aanwezigheid basisscholen en aanwezigheid peuterspeelzalen in de buurt• Gemiddelde van: afstand tot dichtstbijzijnde basisschool en afstand tot dichtstbijzijnde peuterspeelzaal
Jeugdvoorzieningen	<ul style="list-style-type: none">• Gemiddelde van: rapportcijfers voor aanwezigheid speelgelegenheden en aanwezigheid 'voorzieningen en activiteiten voor jongeren' in de buurt• Gemiddelde van: afstand tot dichtstbijzijnde speelgelegenheid (per categorie en dan gemiddeld) en dichtstbijzijnde jeugdthunk of JOP/graffitimuur (of het gemiddelde daarvan)
Zorg/welzijnsvoorzieningen	<ul style="list-style-type: none">• Gemiddelde van: rapportcijfers voor aanwezigheid 'gezondheids- en welzijnsvoorzieningen' en 'voorzieningen voor ouderen' in de buurt• Gemiddelde van: afstand tot dichtstbijzijnde buurthuis/wijkcentrum, en het gemiddelde van de afstanden tot vier soorten medische voorzieningen (huisarts, apotheek, tandarts en fysiotherapeut)
Winkels	<ul style="list-style-type: none">• Rapportcijfer voor aanwezigheid van winkels voor dagelijkse boodschappen in de buurt• Afstand tot dichtstbijzijnde supermarkt, of eventueel cluster van meerdere voedingsspecialzaken (bakker, slager, groenteman, visboer enz.).
Openbaar vervoer	<ul style="list-style-type: none">• Rapportcijfer voor aanwezigheid van openbaar vervoer in de buurt

Thema wonen

Subthema	Indicatoren
Fysieke leefomgeving	<ul style="list-style-type: none">• Onderhoud: Gemiddelde van: rapportcijfers voor onderhoud van groen en onderhoud van verhardingen.• Vervuiling/verloedering: Rapportcijfer vervuiling; probleemscore verloedering (mate waarin bekladding, vernieling, rommel op straat en hondenpoep volgens bewoners voorkomen).• Woningkwaliteit: gemiddelde van rapportcijfer voor de eigen

	<p>woning (technische kwaliteit, praktische indeling, grootte enz.) en voor de woningen in de buurt (kwaliteit van de woningen, voor zover van buiten te zien).</p> <ul style="list-style-type: none"> • Aantal meldingen over de woonomgeving (grijs+groen+overig), per 100 woningen • Leegstand (gemiddelde van percentages voor woningen, winkelpanden en kantoren).
Sociale leefomgeving	<ul style="list-style-type: none"> • Gemiddelde van: rapportcijfers voor rust in de buurt en voor ongewenste activiteiten in de buurt. • Rapportcijfer zorg van bewoners voor hun huis en tuin • Score sociale cohesie • Rapportcijfer voor sociale contacten in de buurt • Aantal personen verhuisd uit de buurt (in %), onderscheiden naar woontijd korter en langer dan 10 jaar. Eventueel later uit te breiden met verhuiscijfers (totaal en/of vanwege de buurt)*

Thema veilig(heid)

Subthema	Indicatoren
Veilig voelen	<ul style="list-style-type: none"> • Rapportcijfer veiligheidsgevoel in de buurt • Gemiddelde van aantal bewoners dat zich wel eens onveilig voelt c.q. wel eens onveilige plekken vermijdt
Criminaliteit	<ul style="list-style-type: none"> • Gemiddelde van: probleemscore vermogensdelicten (gebaseerd op de mate waarin fietsendiefstal, diefstal uit auto's, beschadiging van auto's en woninginbraak voorkomen volgens bewoners) en nieuwe 'probleemscore' gebaseerd op geweld/bedreiging. • Aantal slachtoffers van woninginbraak, fietsendiefstal, diefstal uit auto en mishandeling/bedreiging. • Aantal meldingen bij de politie over: diefstal uit woning/auto en geweldsdelicten en fietsendiefstal (alle meldingen in dit blok: per 100 inwoners + arbeidsplaatsen in de buurt)
Overlast	<ul style="list-style-type: none"> • Gemiddelde van: probleemscore overlast (jongeren, omwonenden, geluid) en probleemscore drugsoverlast. • Aantal slachtoffers van vernieling aan auto. • Aantal meldingen bij de politie over: vandalisme en sociale problemen.
Verkeersveiligheid	<ul style="list-style-type: none"> • Gemiddelde van rapportcijfer voor verkeersveiligheid en nieuwe 'probleemscore' gebaseerd op: te hard rijden. • Aantal meldingen bij de politie over: verkeersongevallen

Thema meedoen

Subthema	Indicatoren
Werk	<ul style="list-style-type: none"> • Aandeel inwoners van 25-64 jaar (en/of huishoudens) dat betaald werk heeft als belangrijkste inkomstenbron • Aandeel niet-werkende werkzoekenden • Aantal mensen met WW- of AO-uitkering • Voortijdig schoolverlaters, in %
Armoede	<ul style="list-style-type: none"> • Aantal mensen met een bijstandsuitkering (in %) • Aantal huishoudens met inkomen tot 110% sociaal minimum (in %) • Aantal kinderen 0-18 jaar in huishoudens met inkomen tot 110% van sociaal minimum (in %)
Vrijwillige inbreng	<ul style="list-style-type: none"> • Aantal mensen dat vrijwilligerswerk doet * • Gemiddelde van: aantal mensen dat zich verantwoordelijk voelt voor de buurt, aantal dat actief was om de buurt te verbeteren en aantal dat actief was of dat zou willen. • Schaalscore informele hulp (helpen buurtbewoners, beroep (kunnen) doen op mensen in omgeving voor hulp).
Vrije tijd	<ul style="list-style-type: none"> • Lokale verenigingsdeelname, per categorie (sport, cultuur enz.)* • Cursisten Centrum voor de Kunsten, gemiddelde van deelname jeugd en deelname volwassenen. • Bezoek wijkcentrum/buurthuis • Cultuurbezoek en amateurkunstbeoefening *

* nog niet beschikbaar, maar kan als vraag worden toegevoegd in bewonersenquête 2015.

Thema gezond(heid)

Subthema	Indicatoren
Voorzieningengebruik	<ul style="list-style-type: none"> • Gebruik van voorzieningen in domein zorg (Wmo, maatschappelijk werk, AWBZ). • Huishoudens met stapeling zorg+jeugd of zorg+participatie. • Op termijn ook informatie over sociaal domein *
Gezondheid	<ul style="list-style-type: none"> • Overgewicht en/of gezondheidsproblemen jeugd • Eenzaamheidsscore (sociaal en emotioneel) • Ervaren gezondheid * • Leefstijl (zelf-score: vind u uw eigen leefstijl ongezond) * • Zelfredzaamheid (beperkingen door gezondheid) * • Voldoende bewegen * • Welbevinden / psychische gezondheid *

* nog niet beschikbaar (onderwerpen in subthema gezondheid kunnen als vraag worden toegevoegd in bewonersenquête 2015).

DNA / contextindicatoren

maakt geen deel uit van de totaalmaat, maar geeft algemene info over de wijken

Subthema	Indicatoren
Woningen	<ul style="list-style-type: none">• Aantal woningen• Woningen naar bouwwijze• Ouderdom woningen• Eigendomssituatie• WOZ-waarde (eventueel per m²/m³)
Bevolking	<ul style="list-style-type: none">• Aantal inwoners• Leeftijdsopbouw• Etniciteit• Aantal huishoudens• Huishoudenstype• Huishoudinkomen
Bedrijvigheid/ landbouw	Nog in te vullen (onder voorbehoud)