














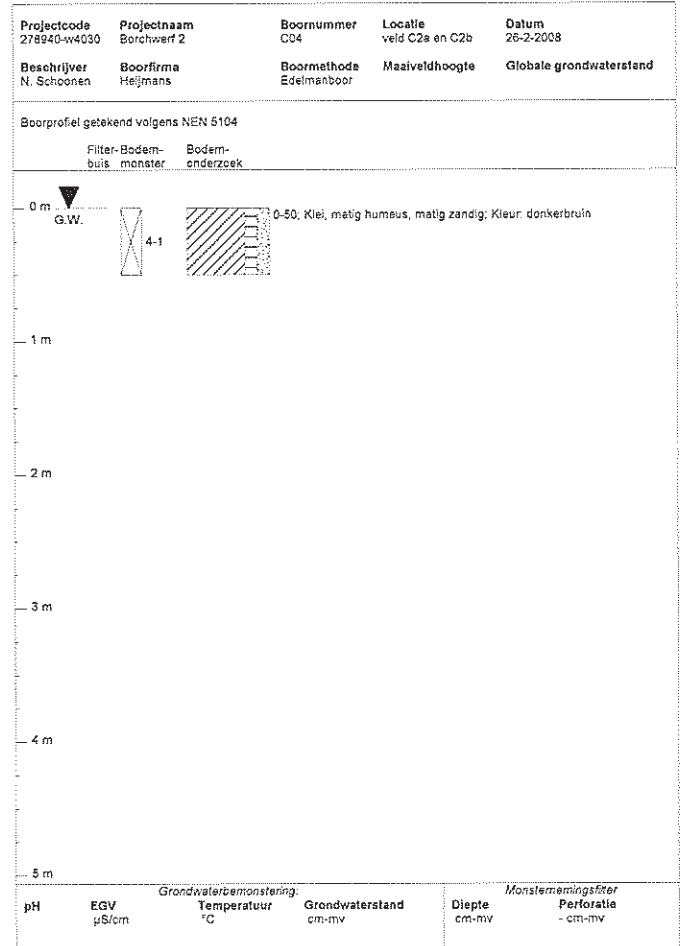
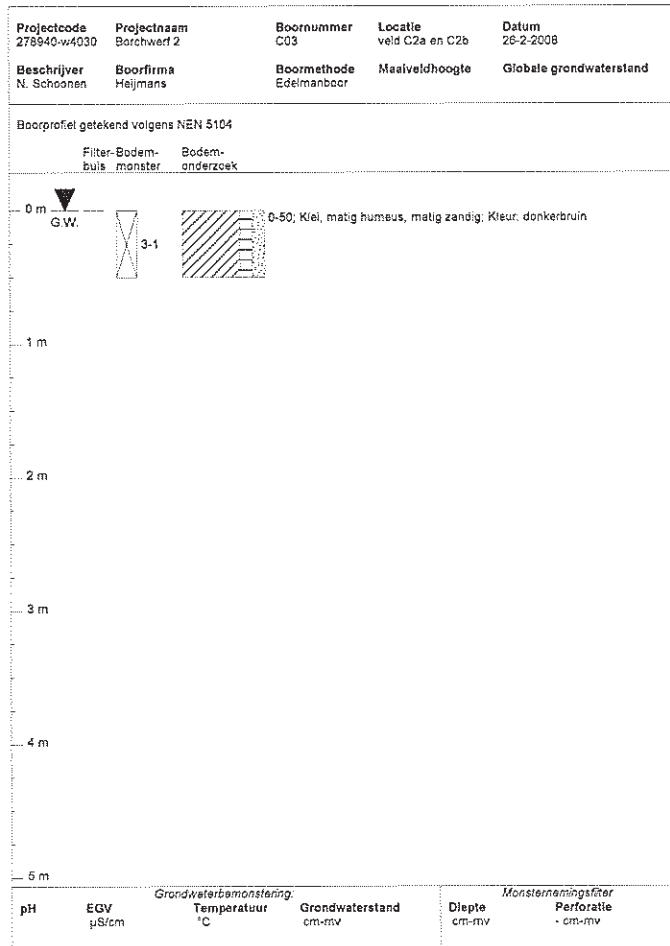
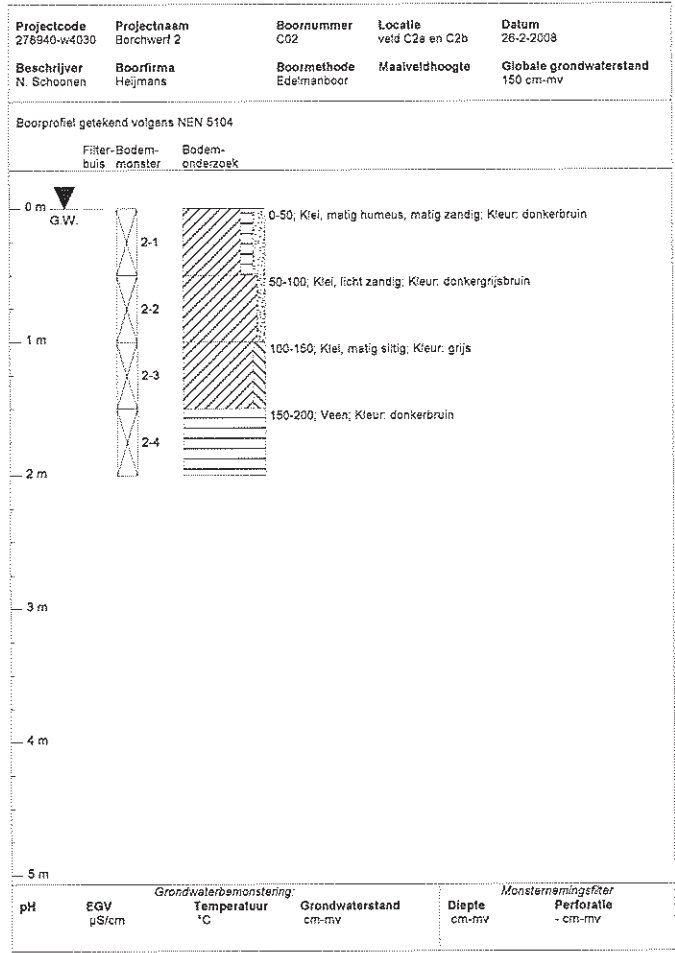
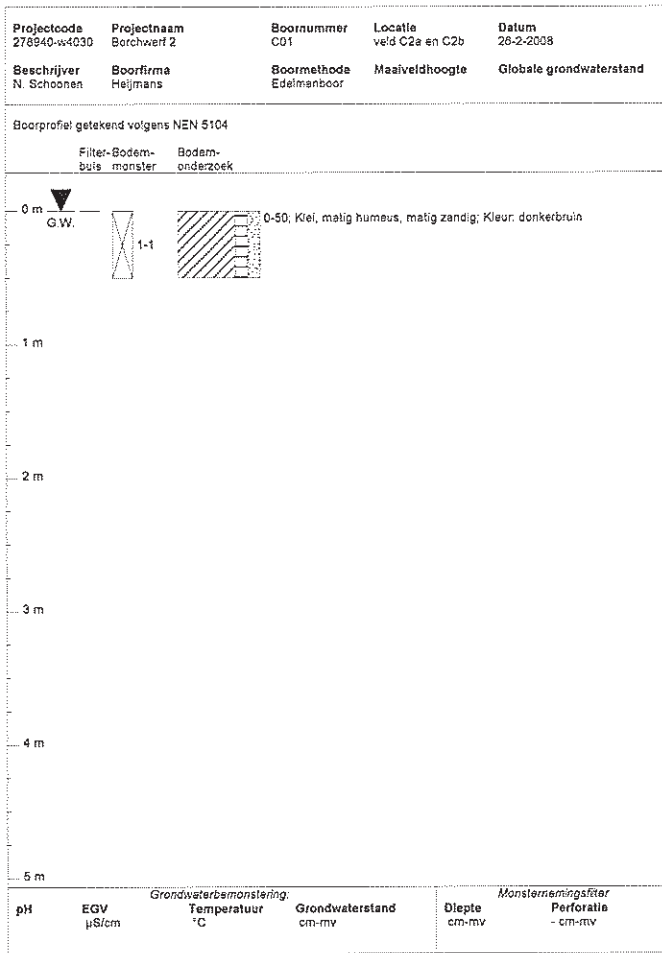
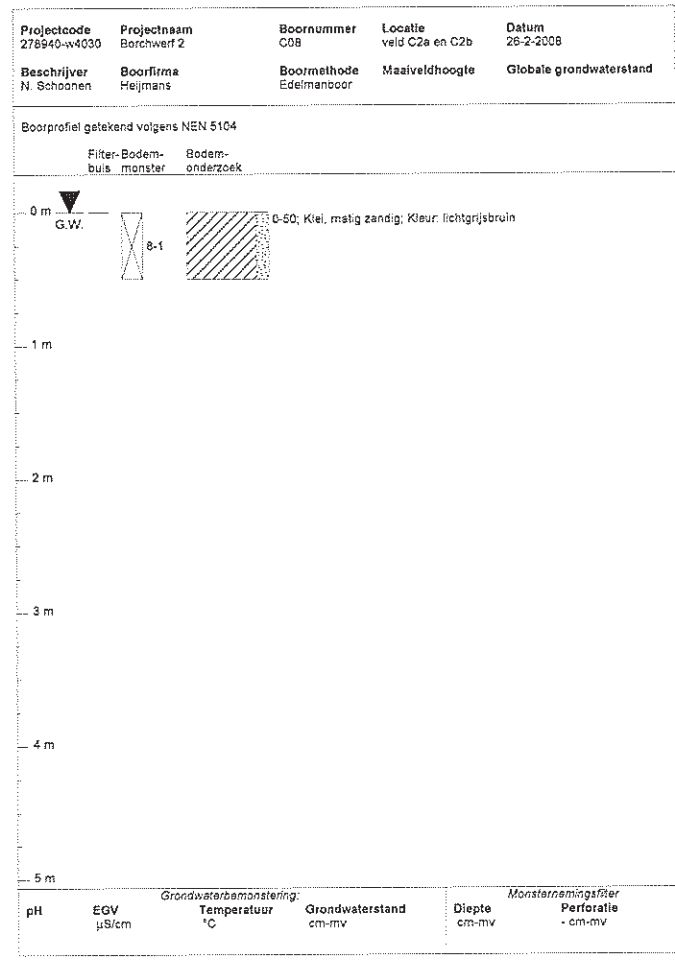
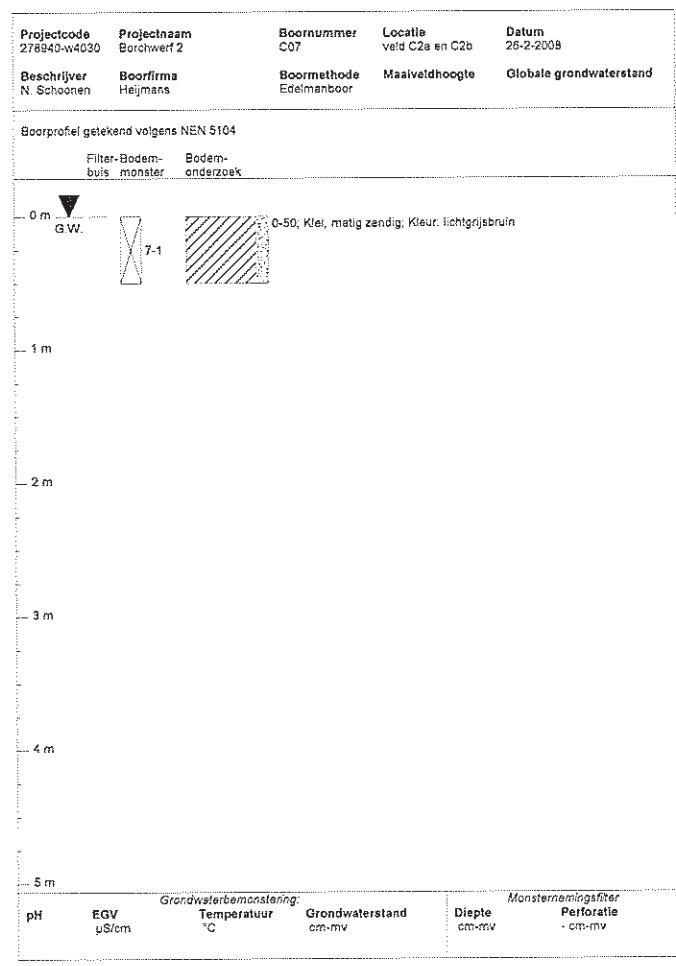
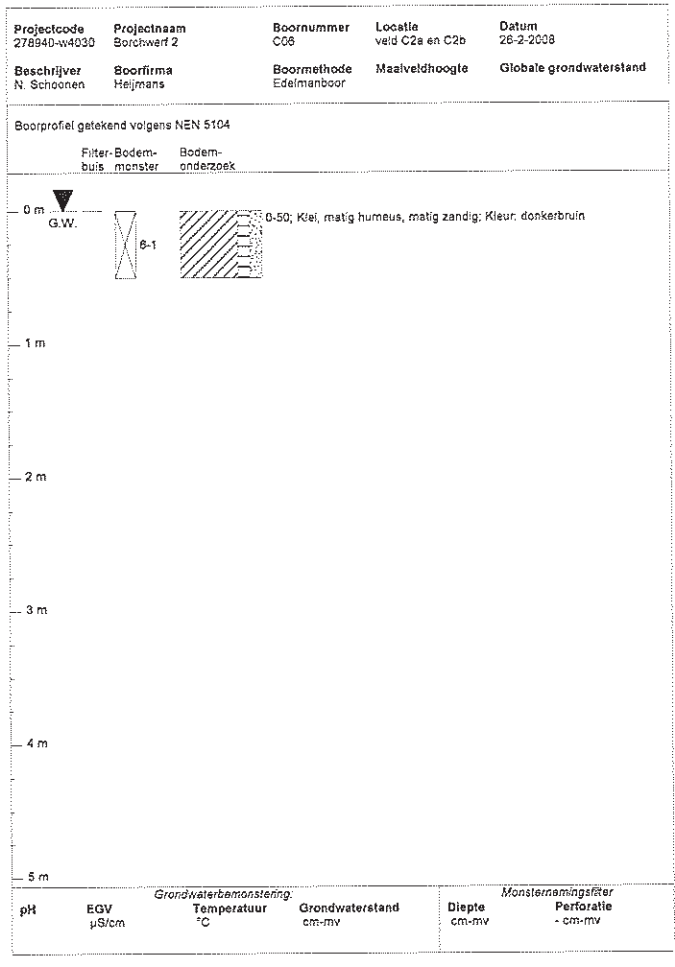
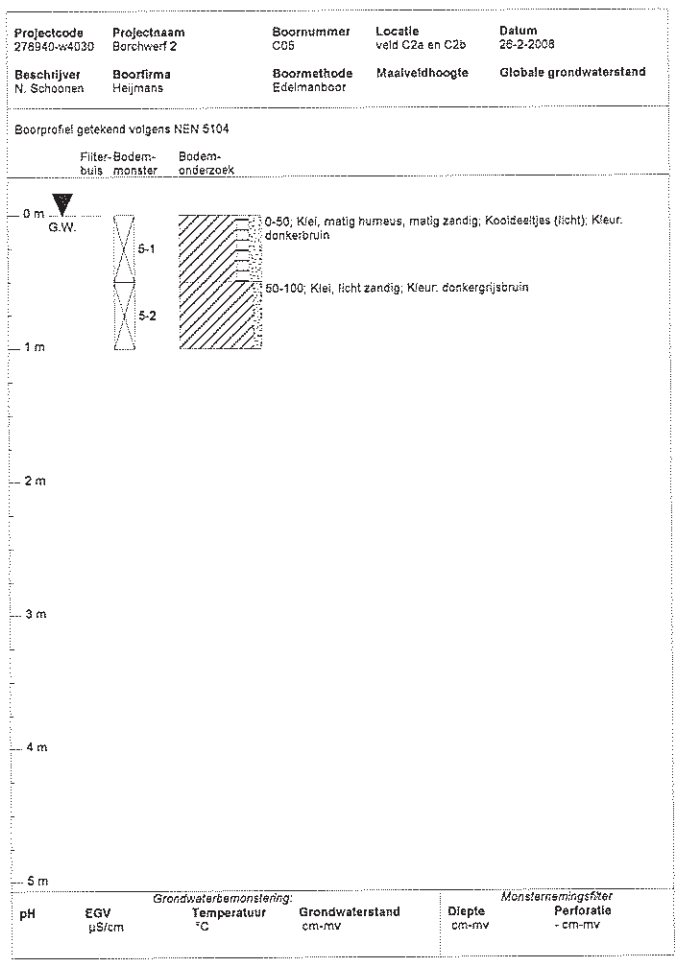


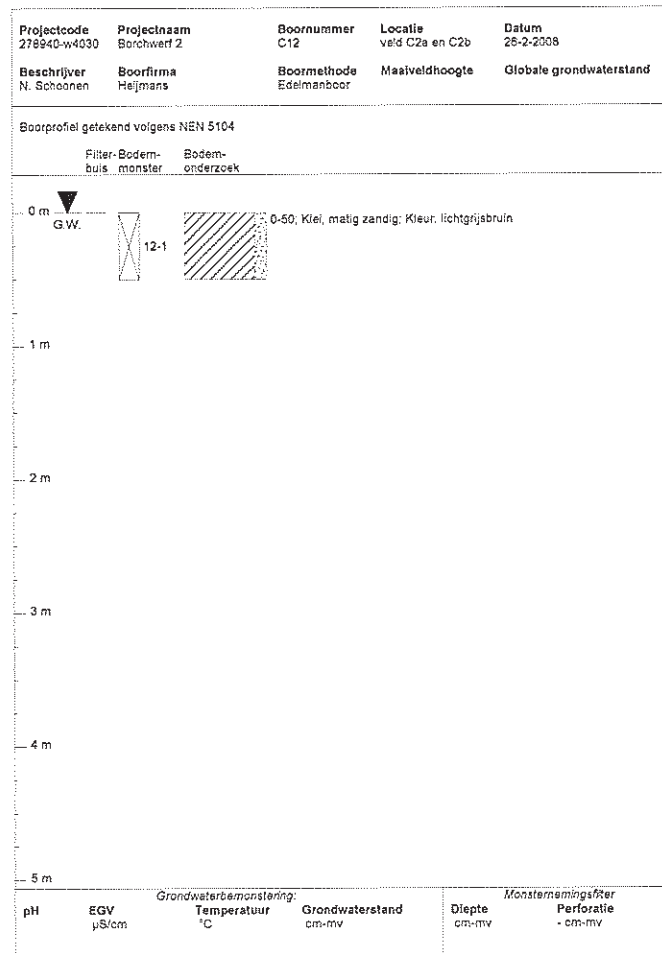
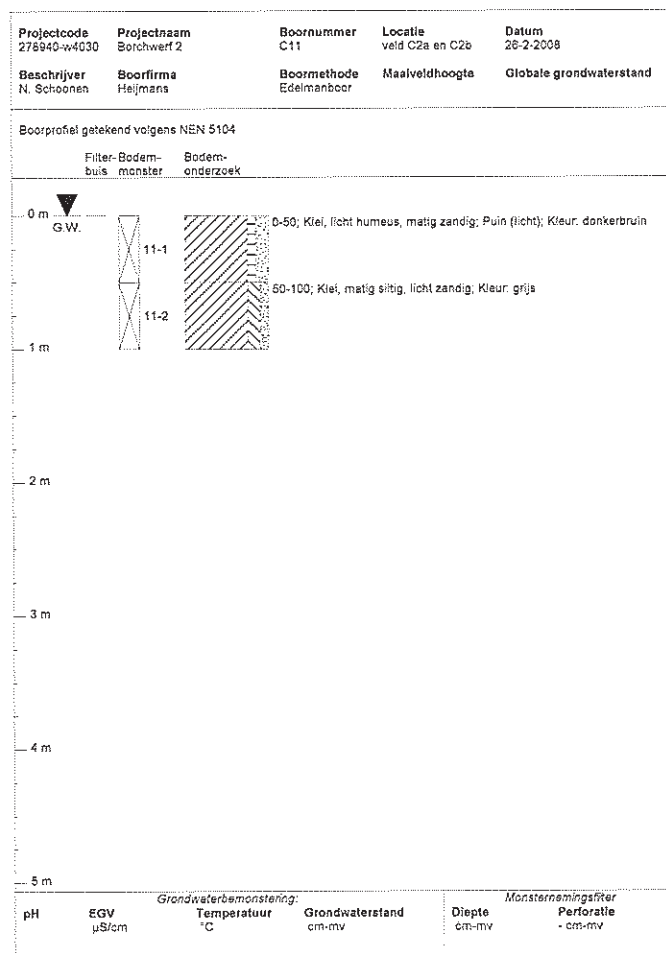
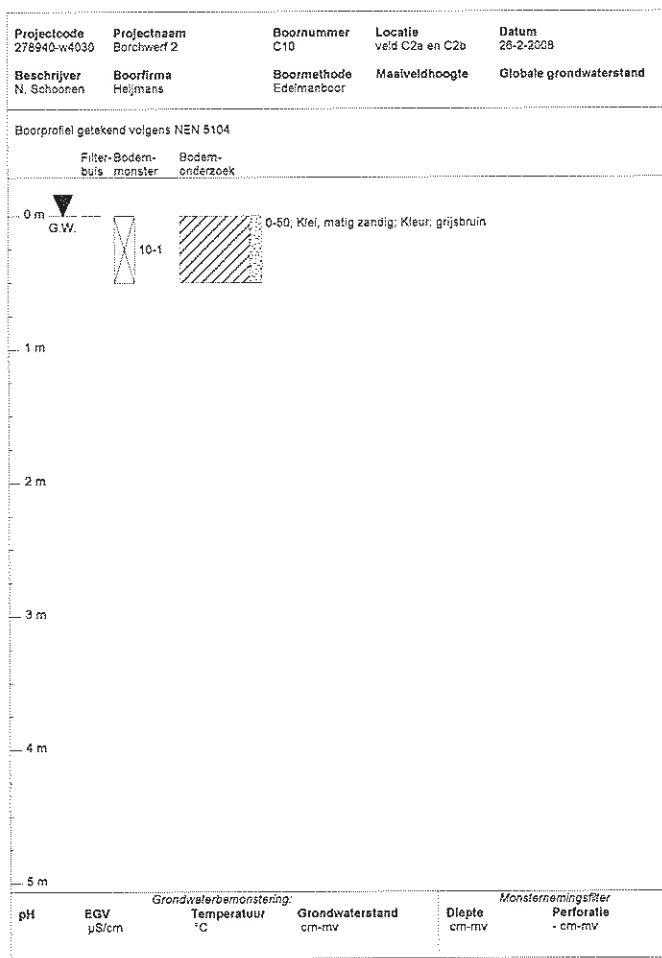
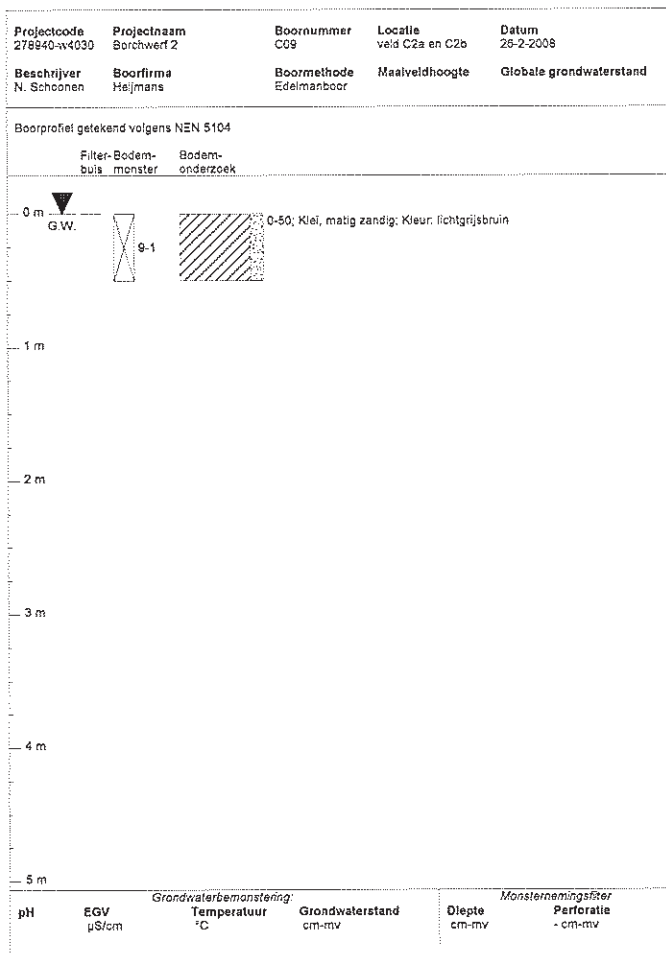
Bijlage 5: Bodemopbouw

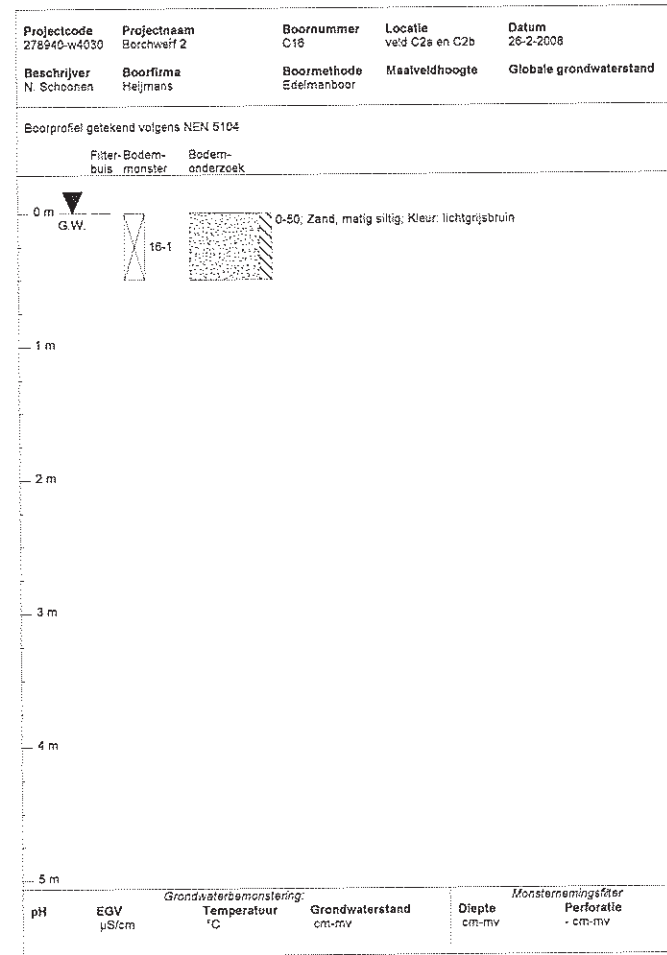
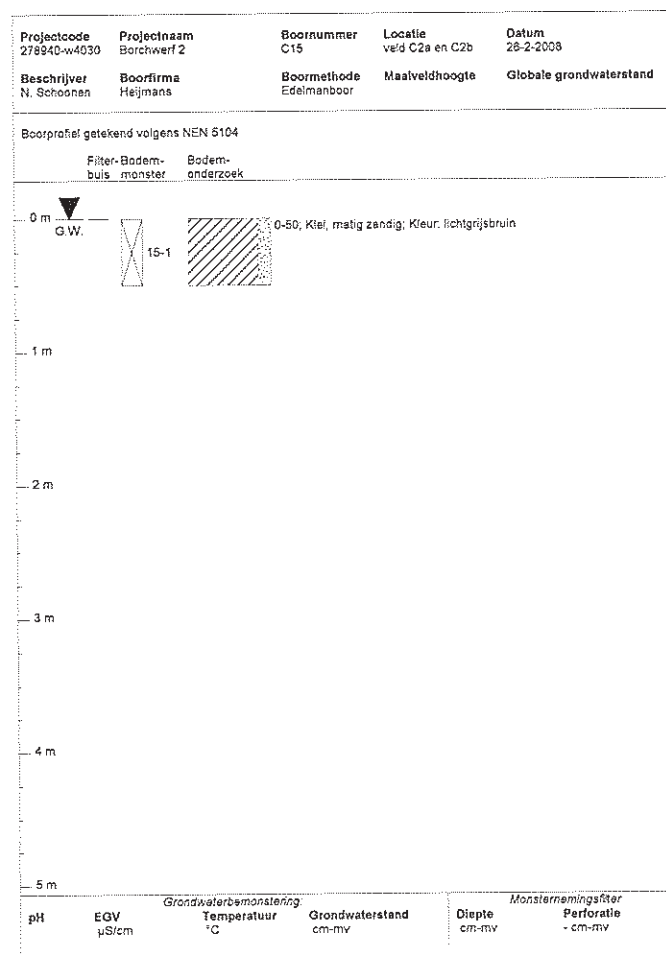
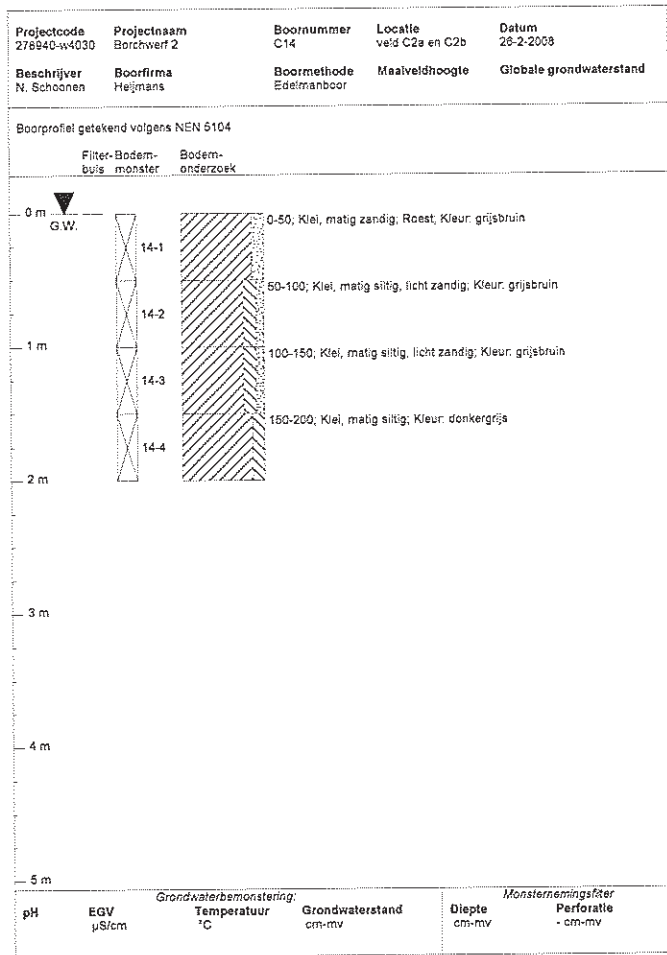
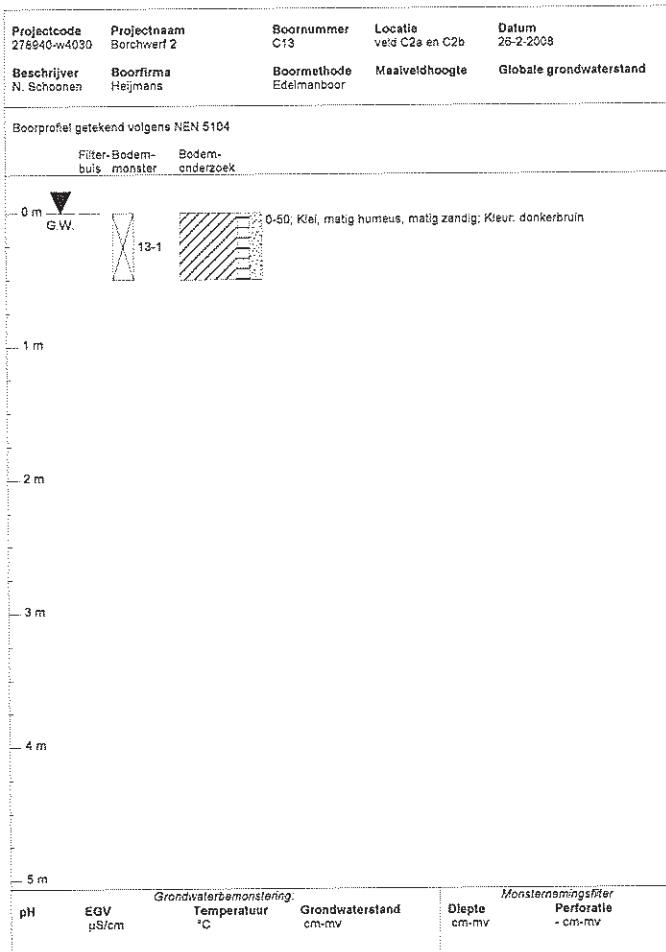
Betekenis van afkortingen

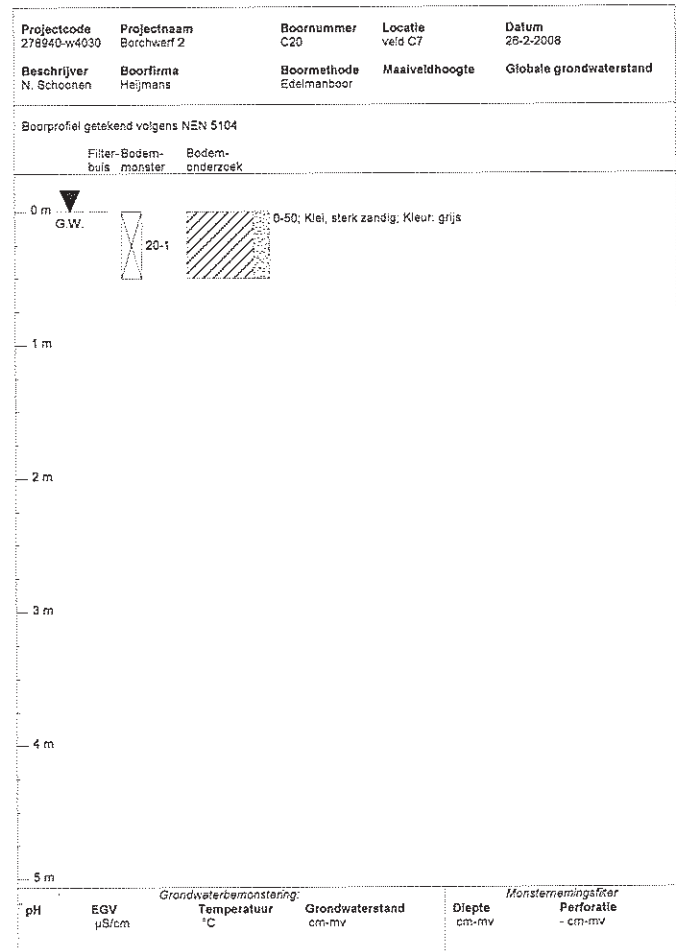
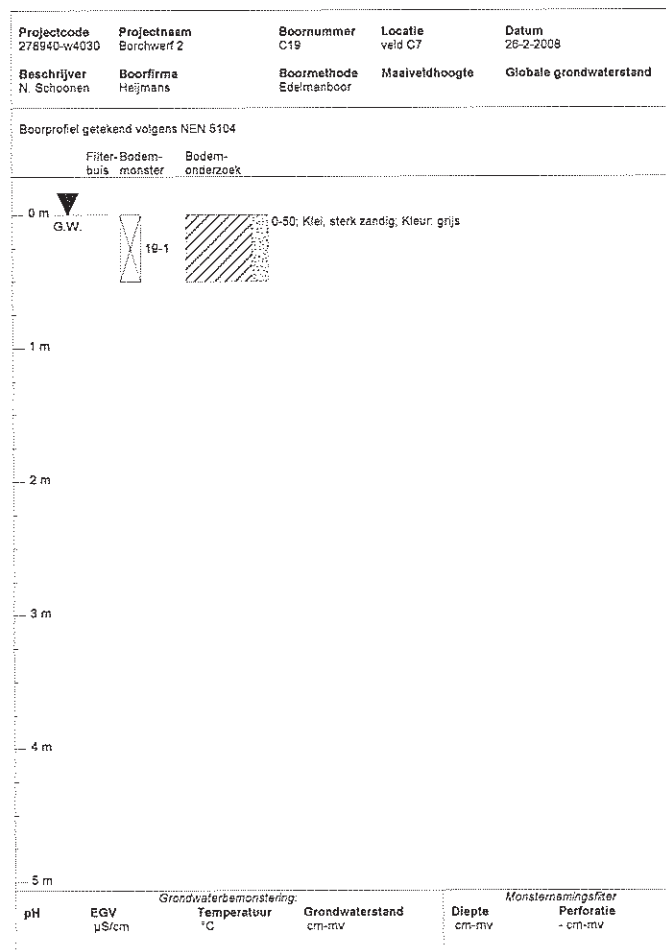
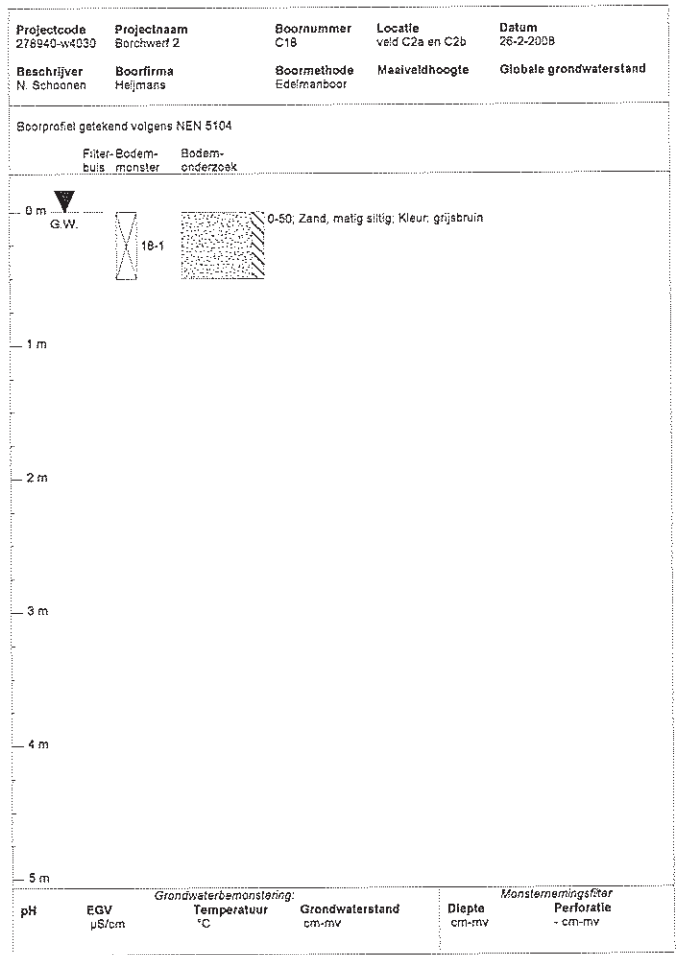
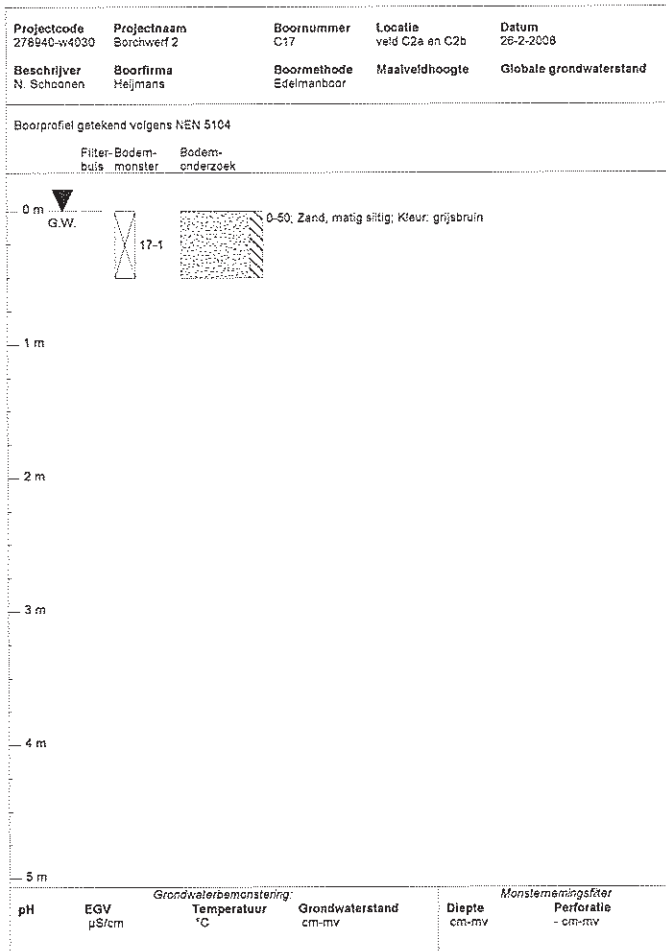
G/g	: grind/grindig		P/p	: Puin		Blinde buis	: 
Z/z	: zand/zandig		O/o	: Slib		Klei-afdichting	: 
L/s	: leem/siltig					Filter	: 
K/k	: klei/kleiig					Grondwaterst.	: 
V/h	: veen/humeus						
m	: mineraal arm						
Overig							
			Ongeroerd monster	: 		Geroerd monster	: 

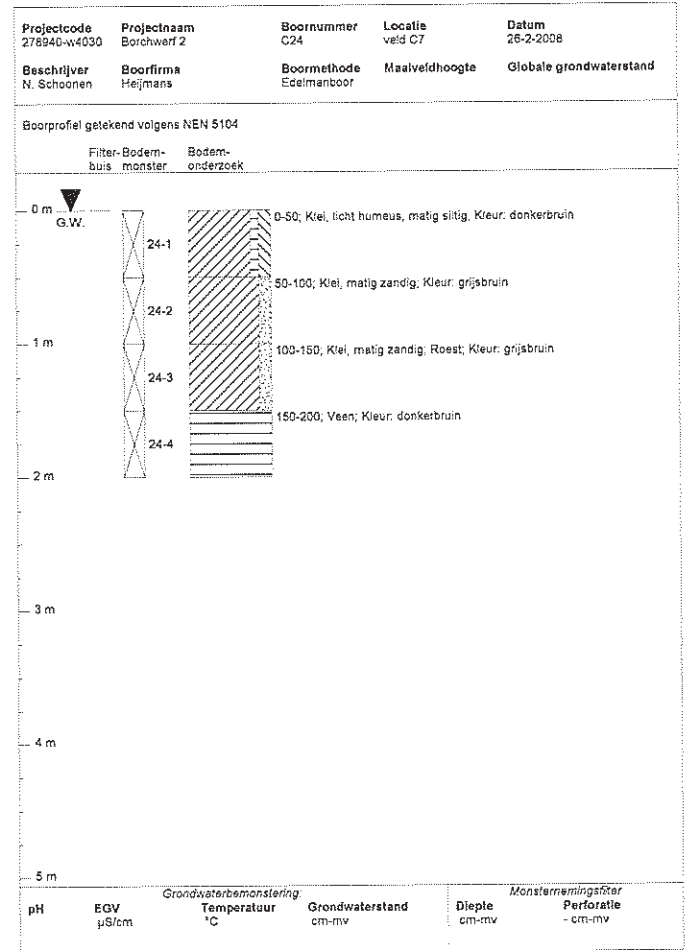
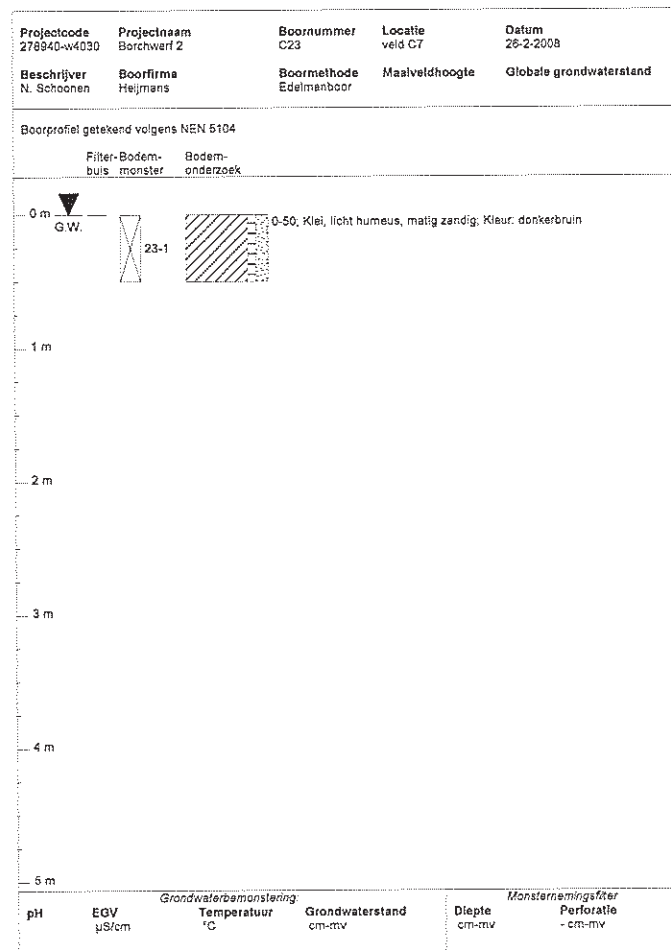
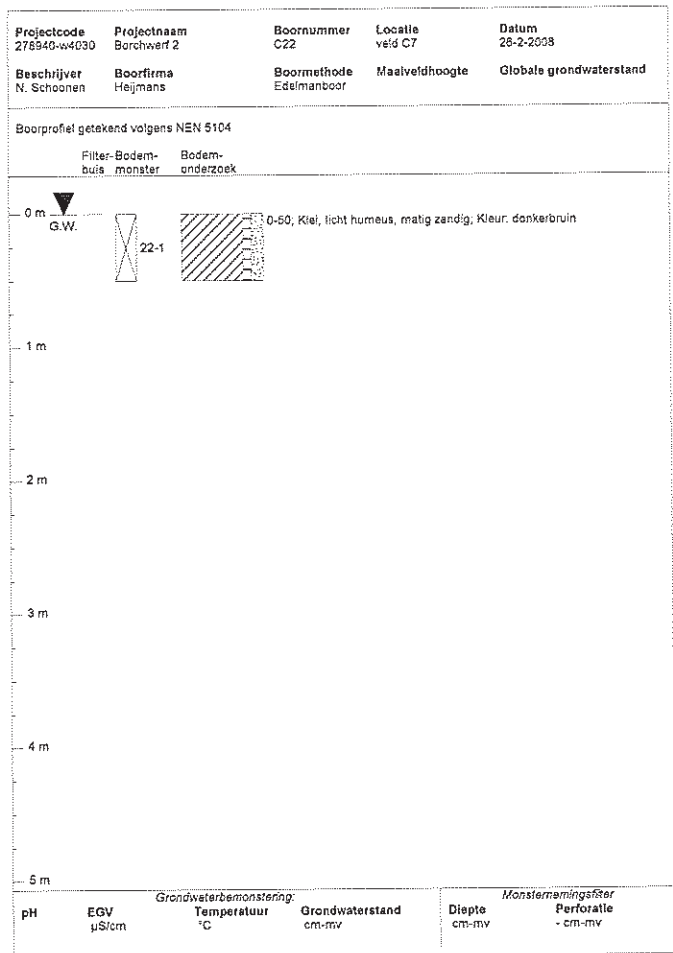
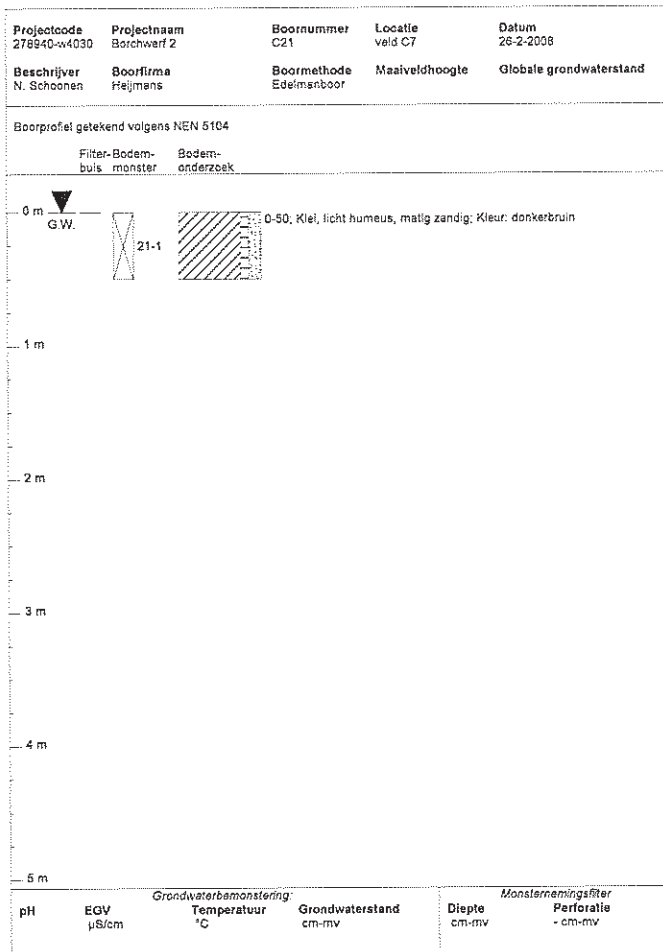


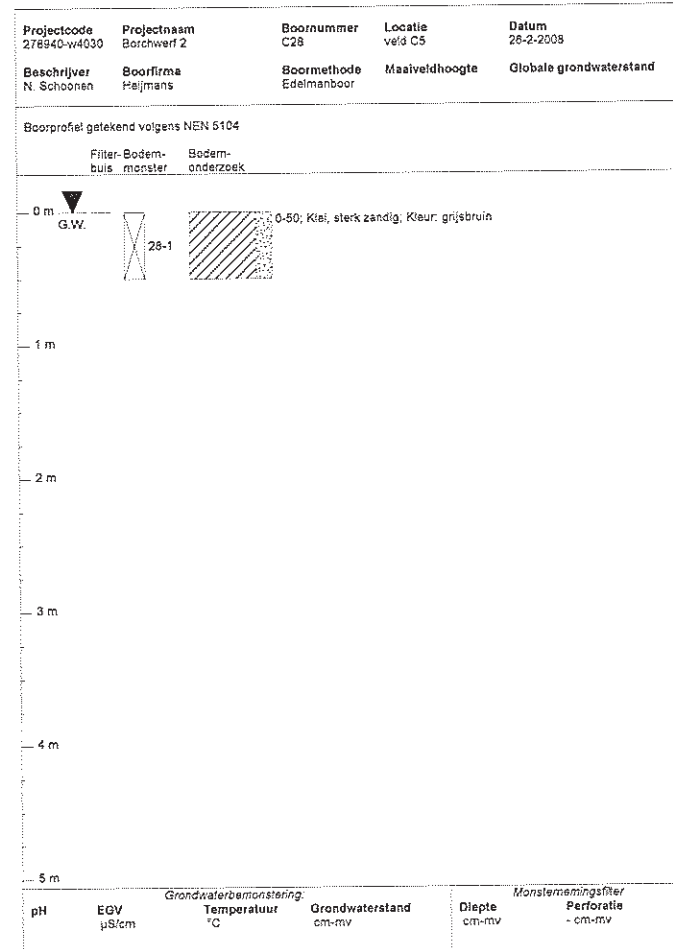
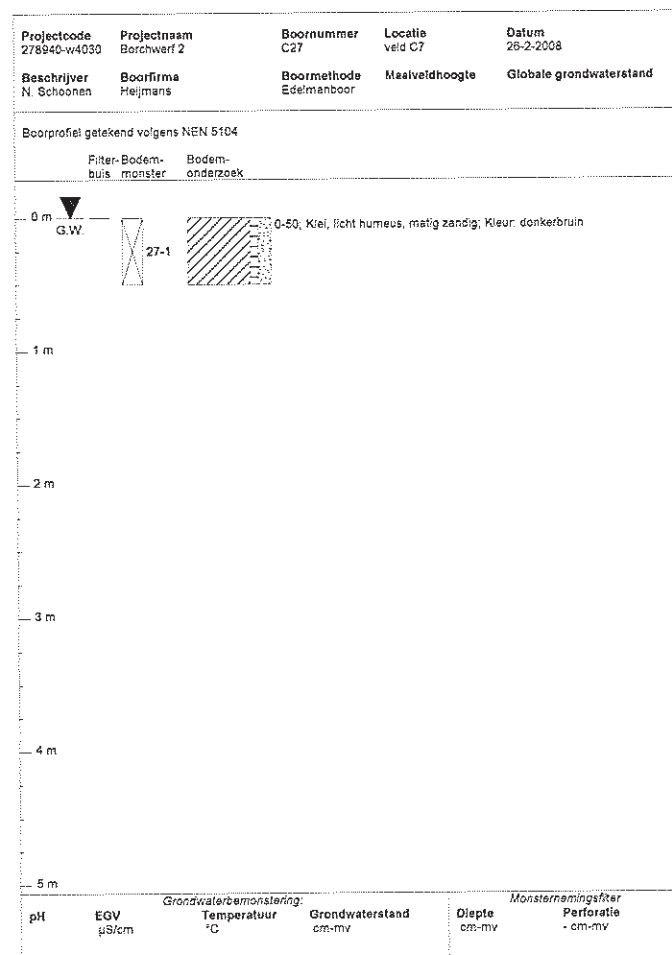
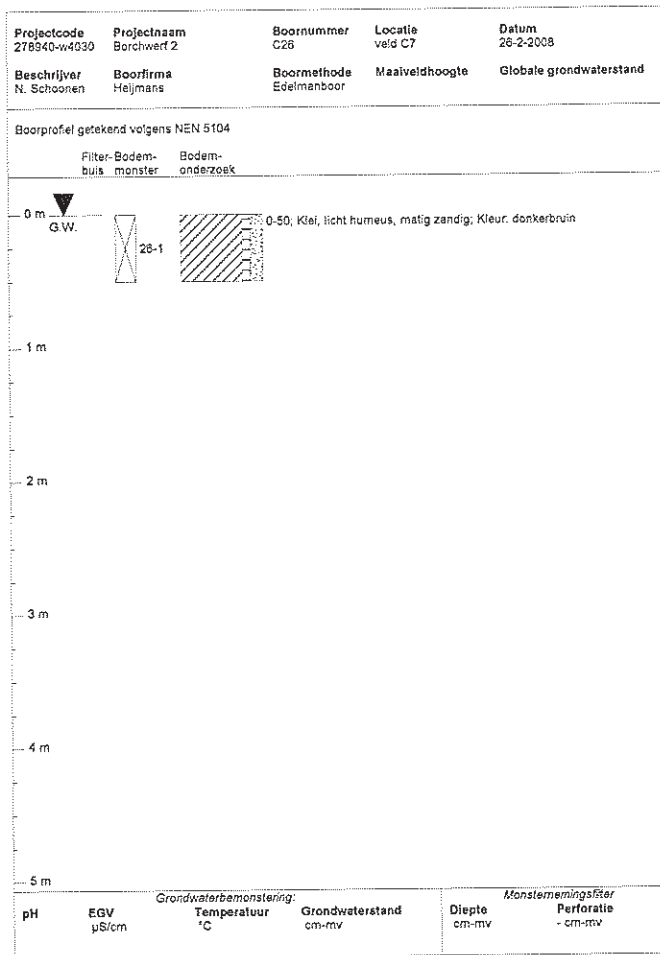
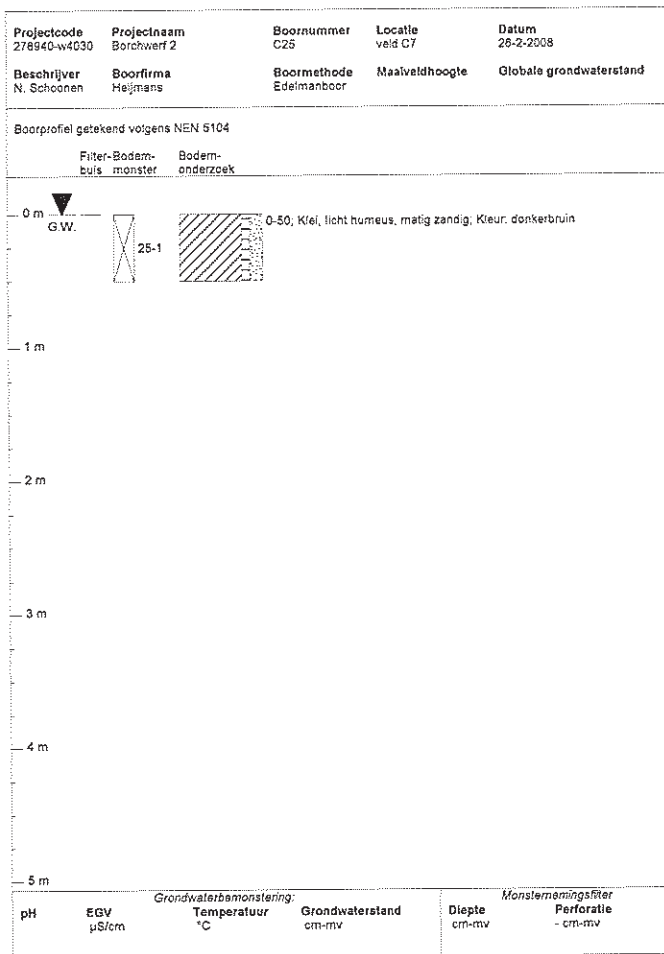


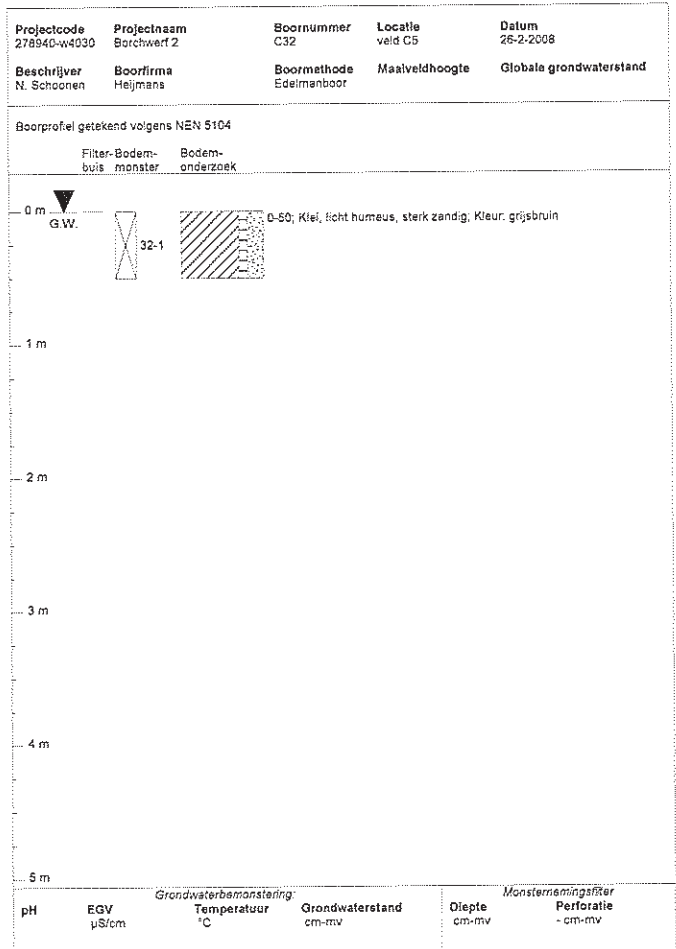
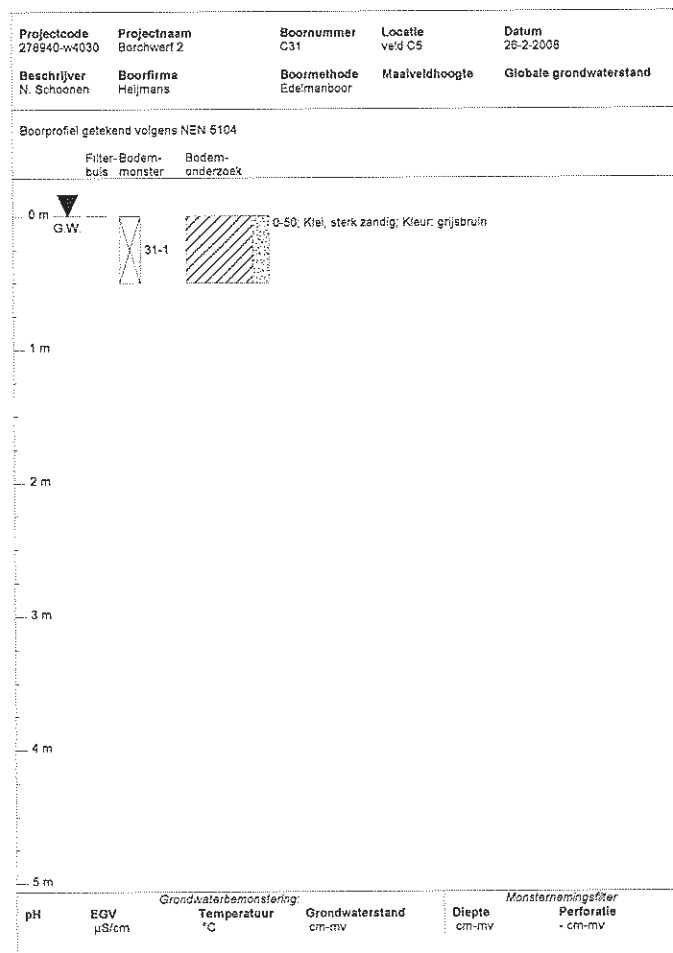
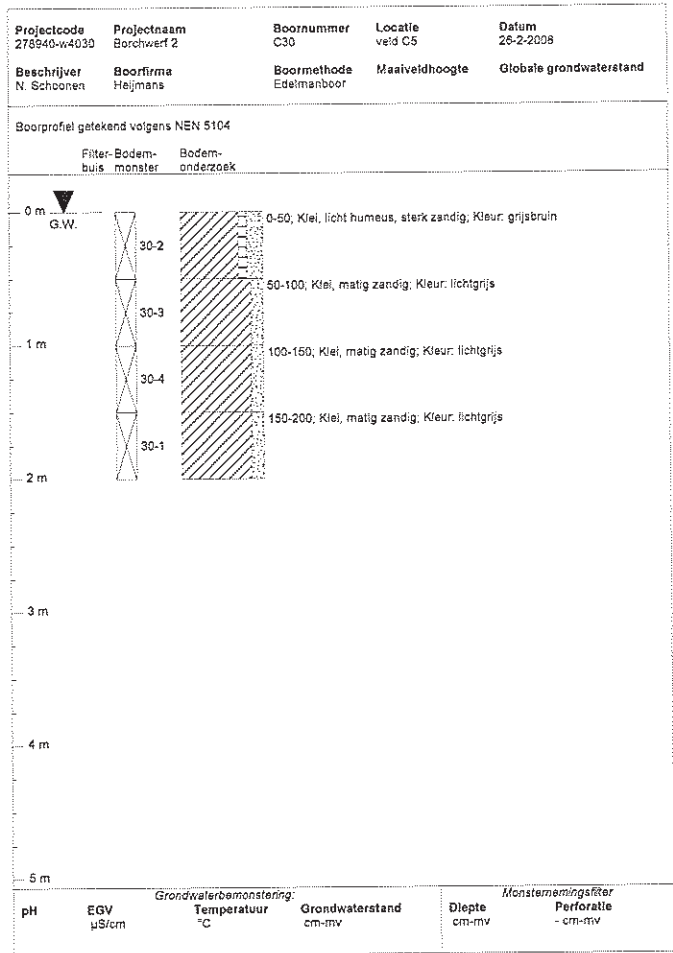
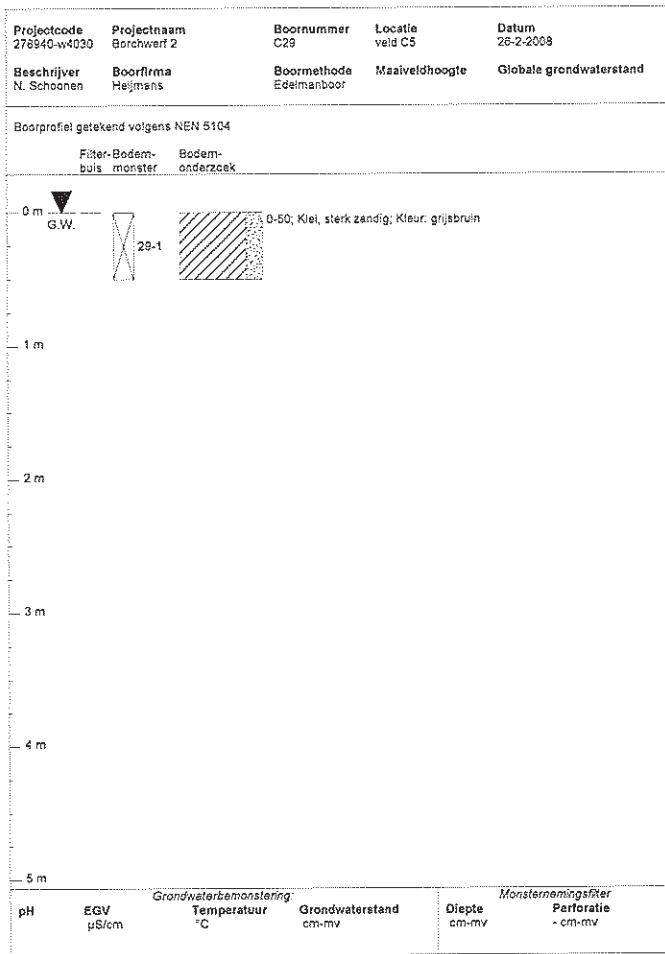


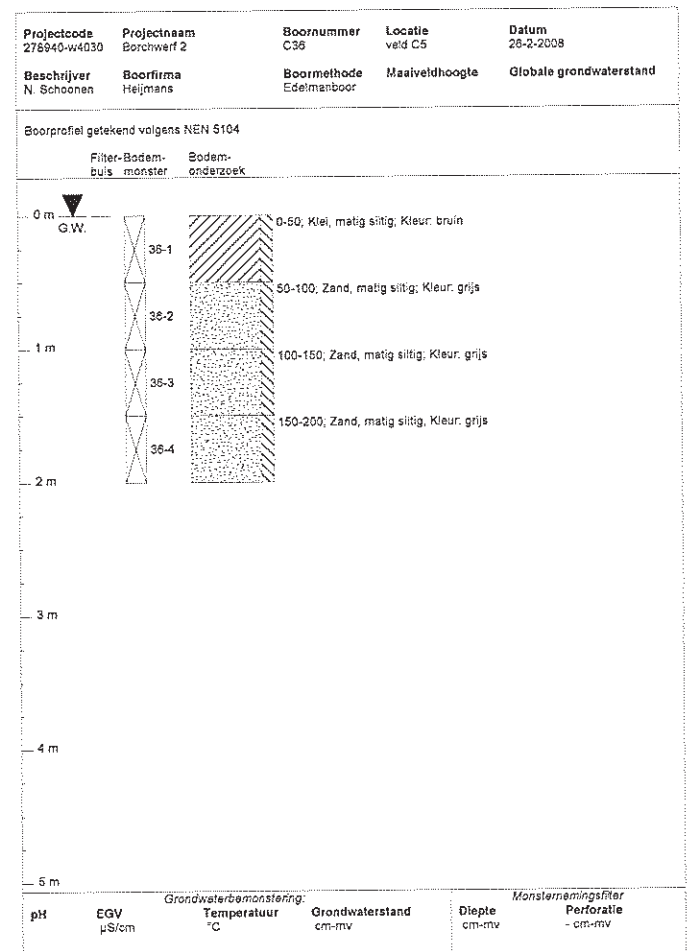
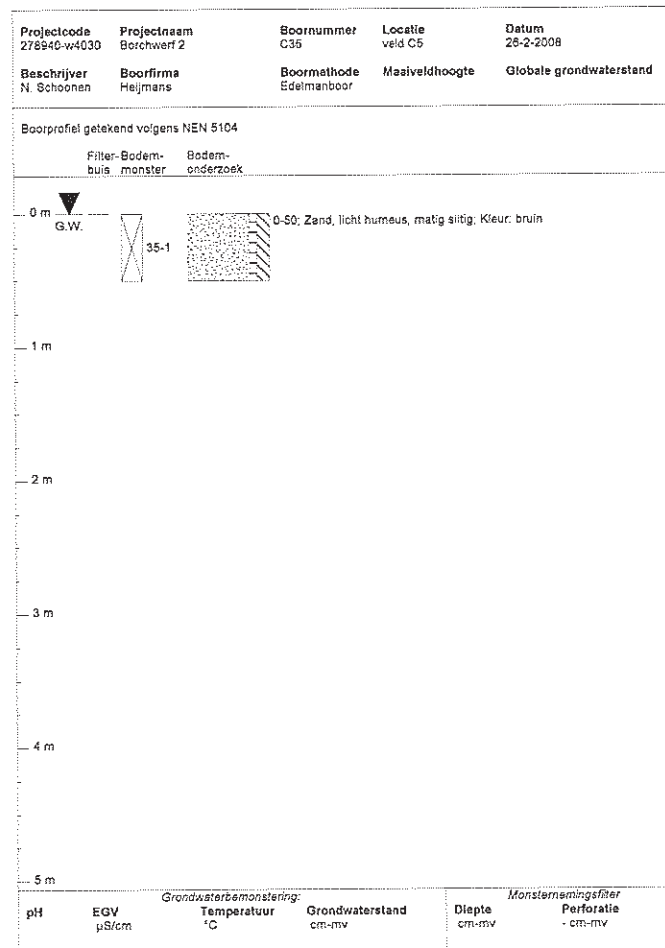
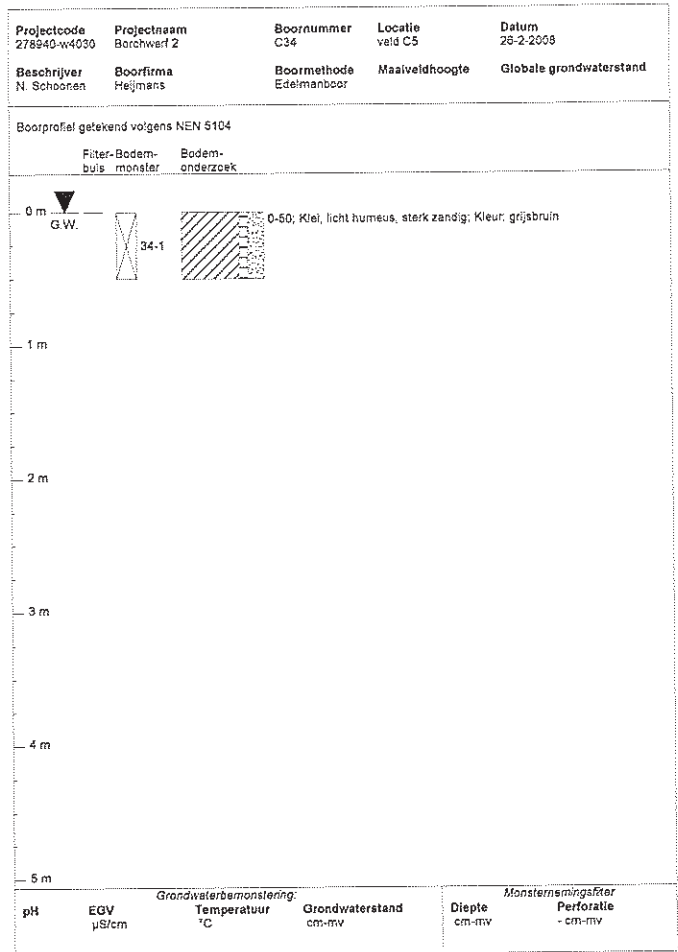
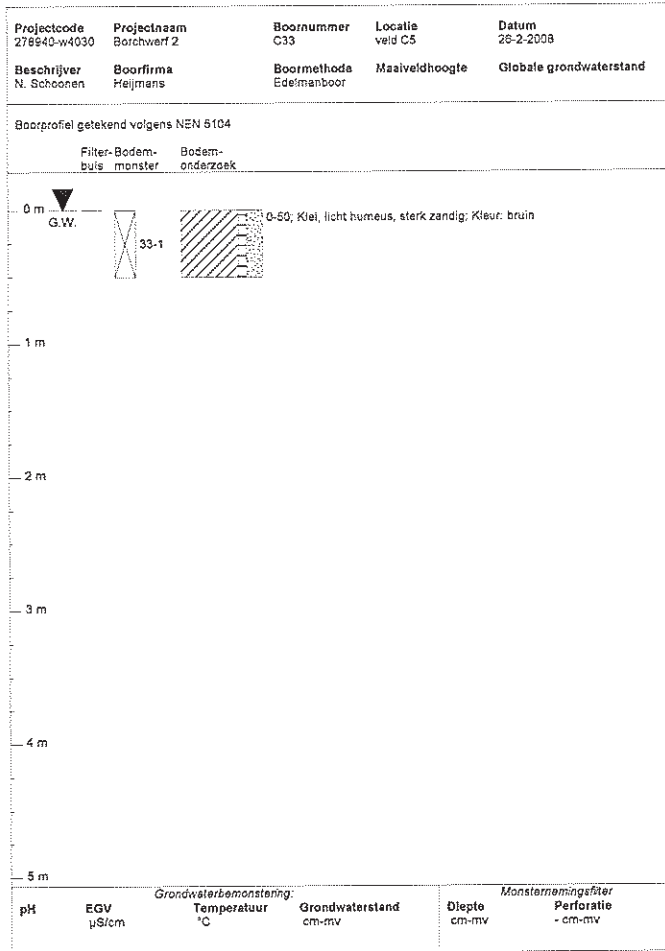


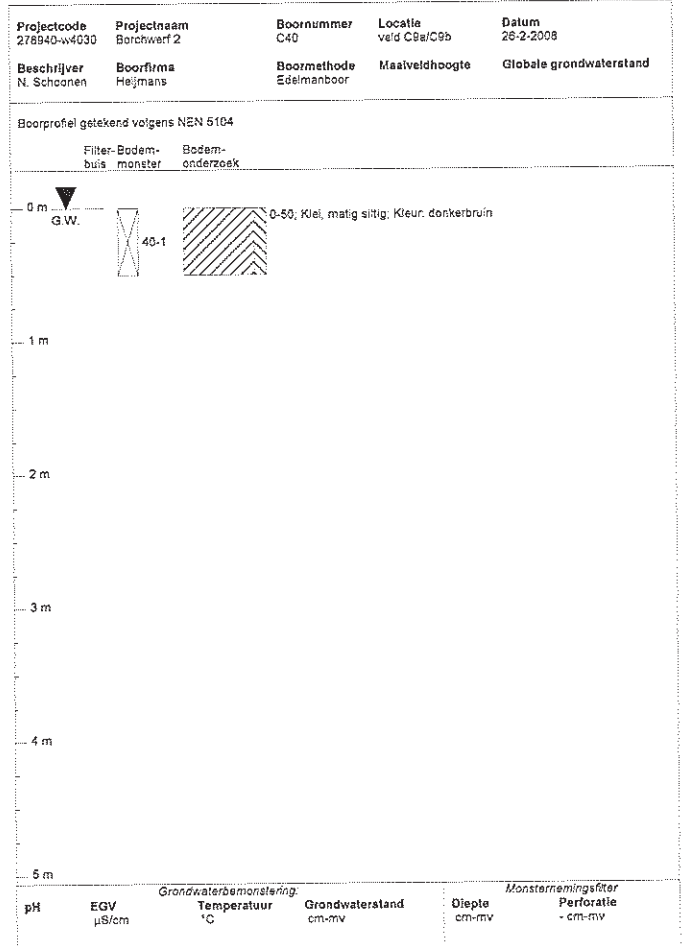
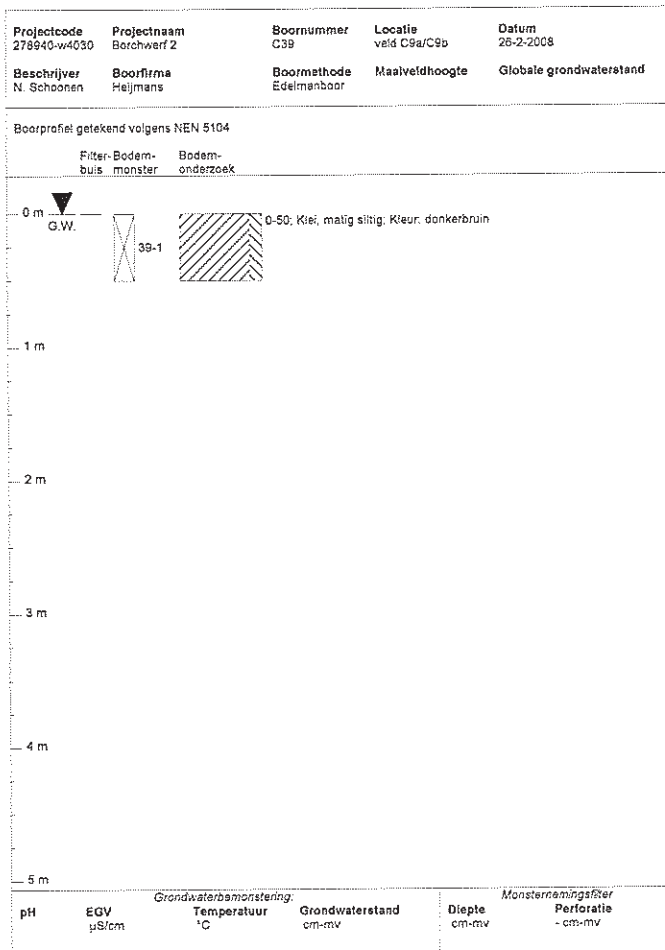
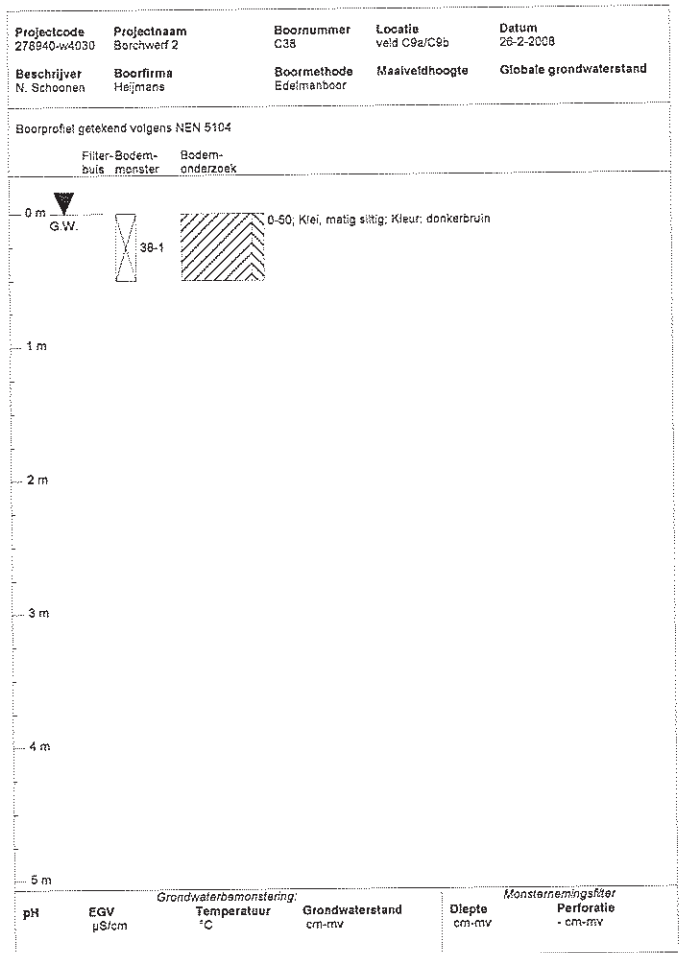
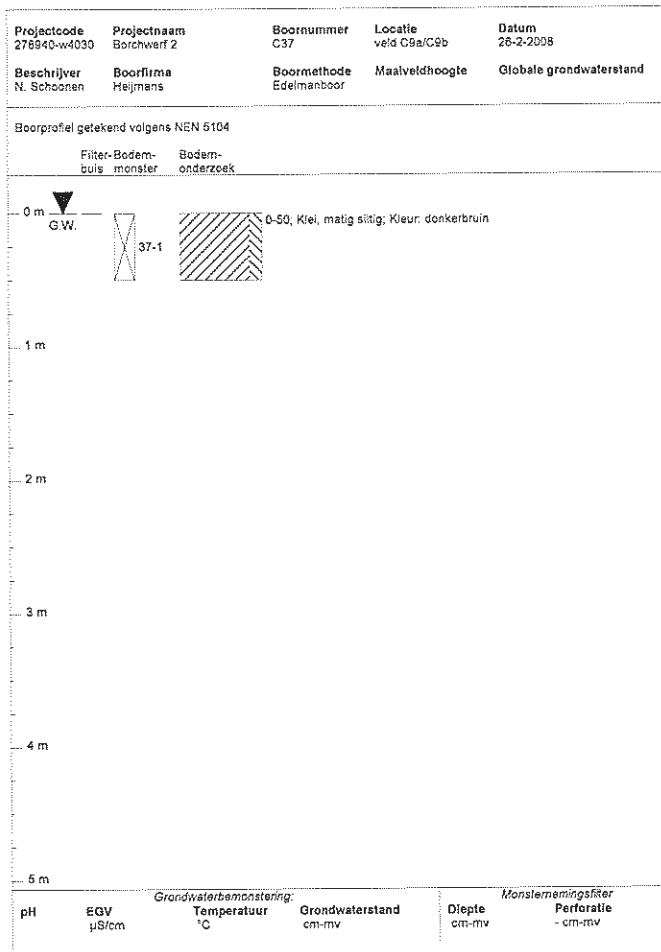


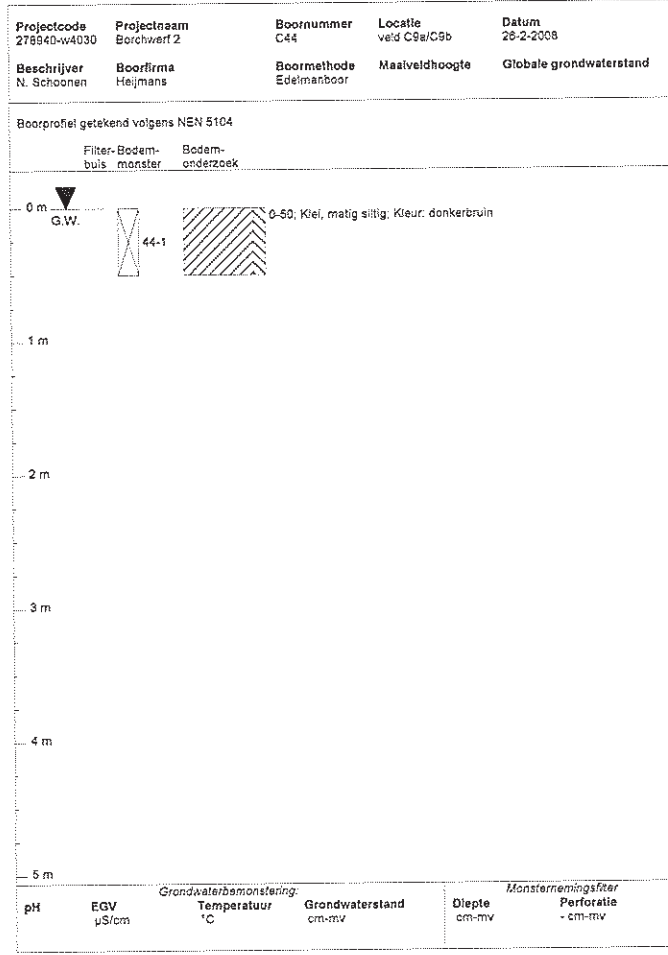
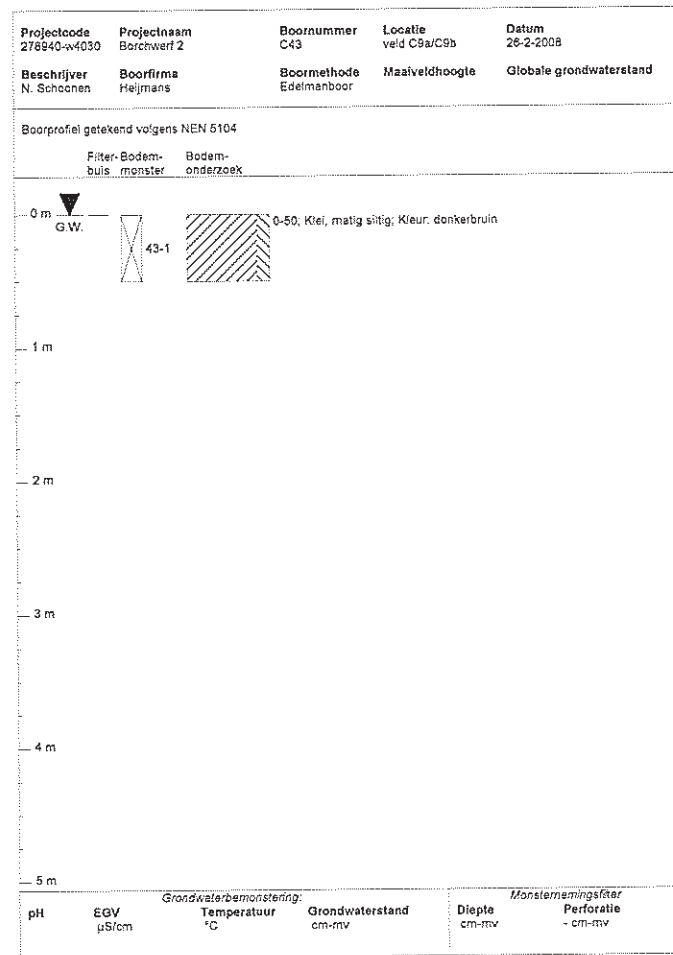
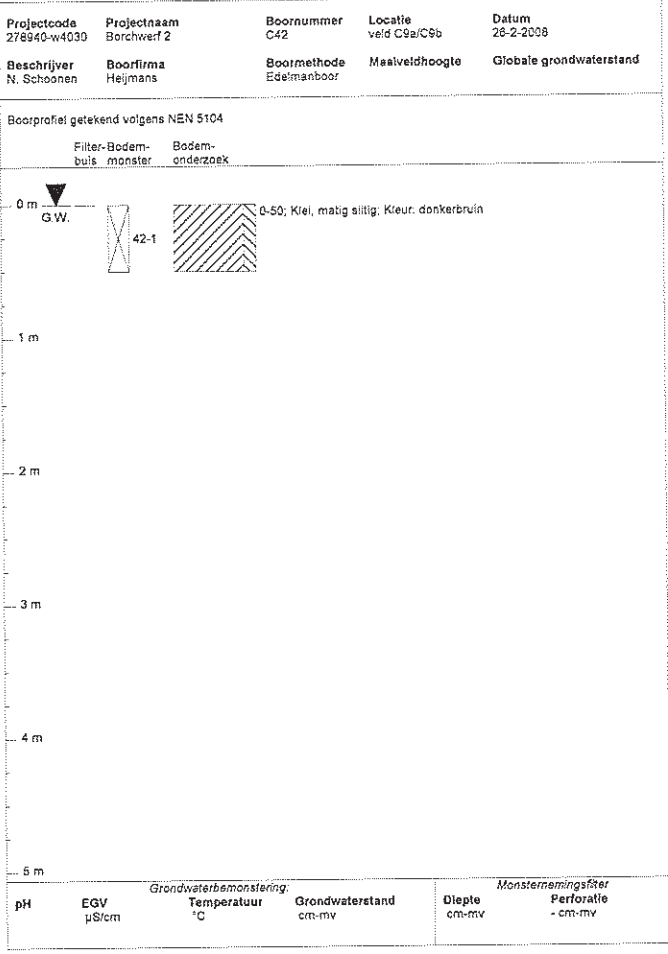
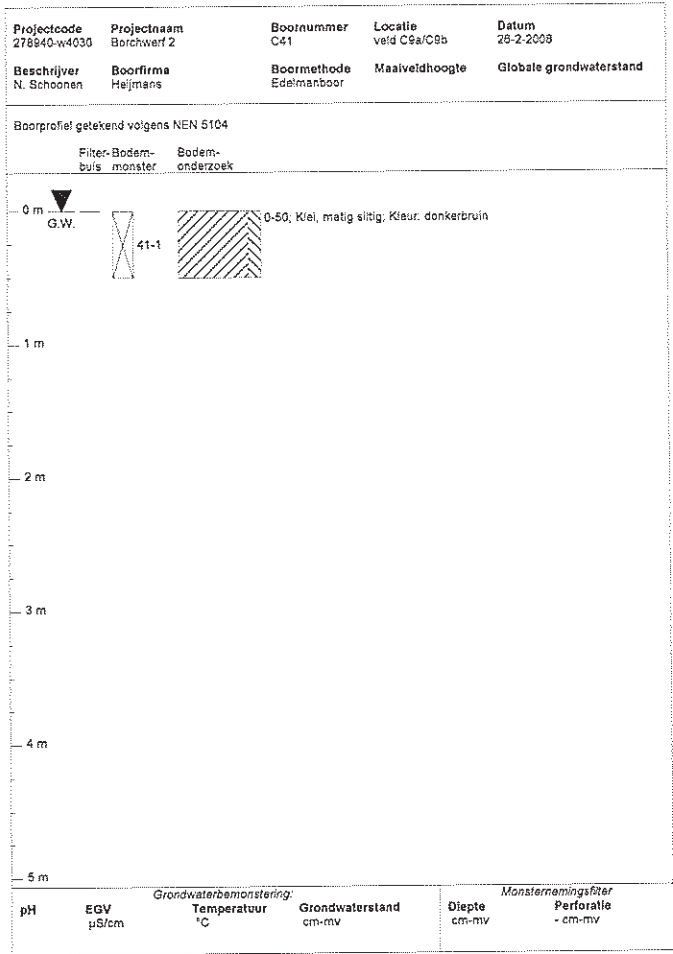


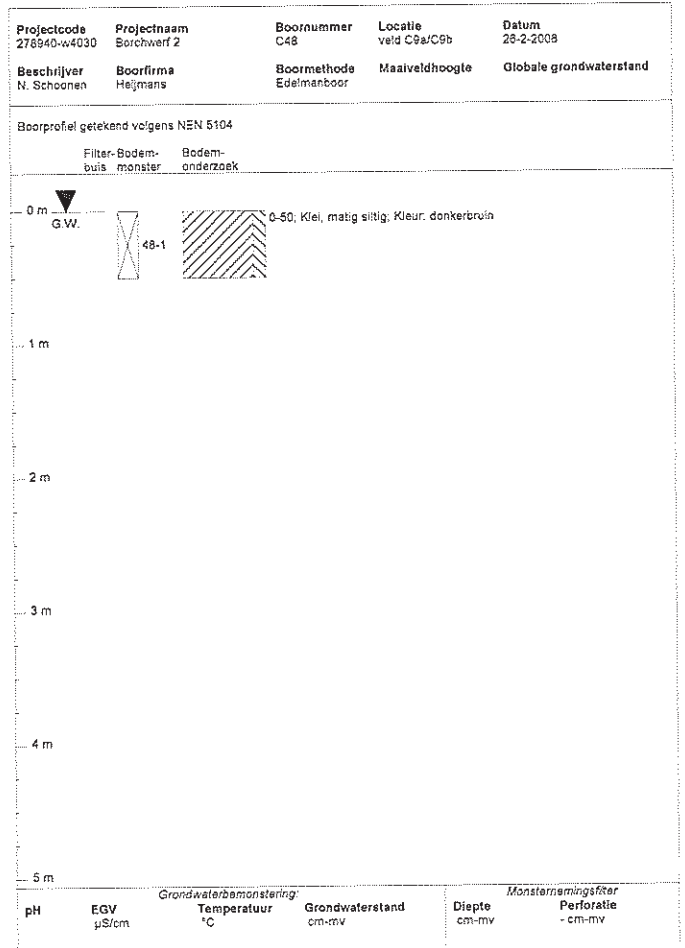
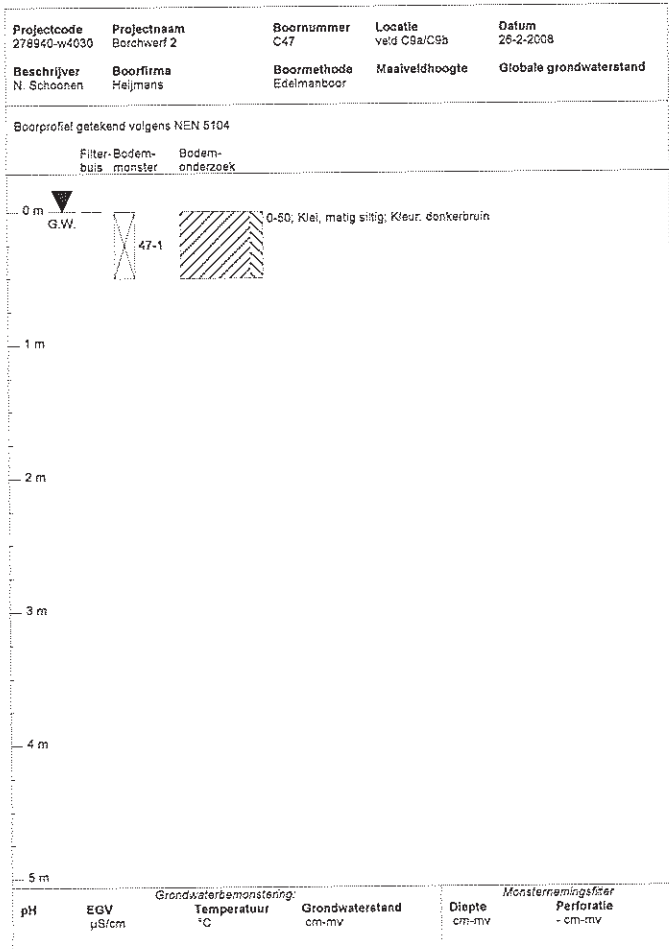
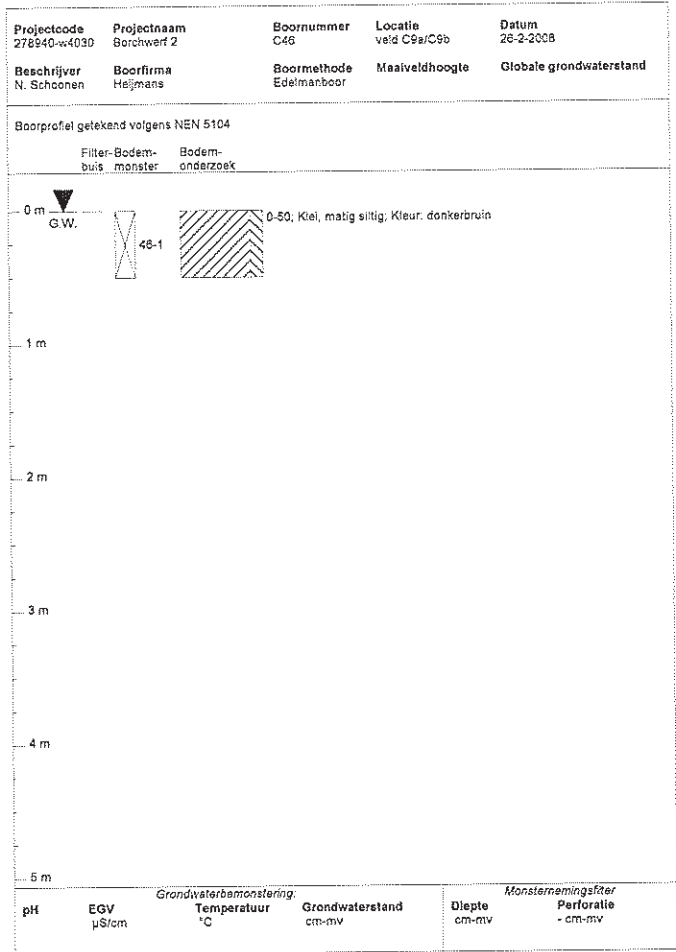
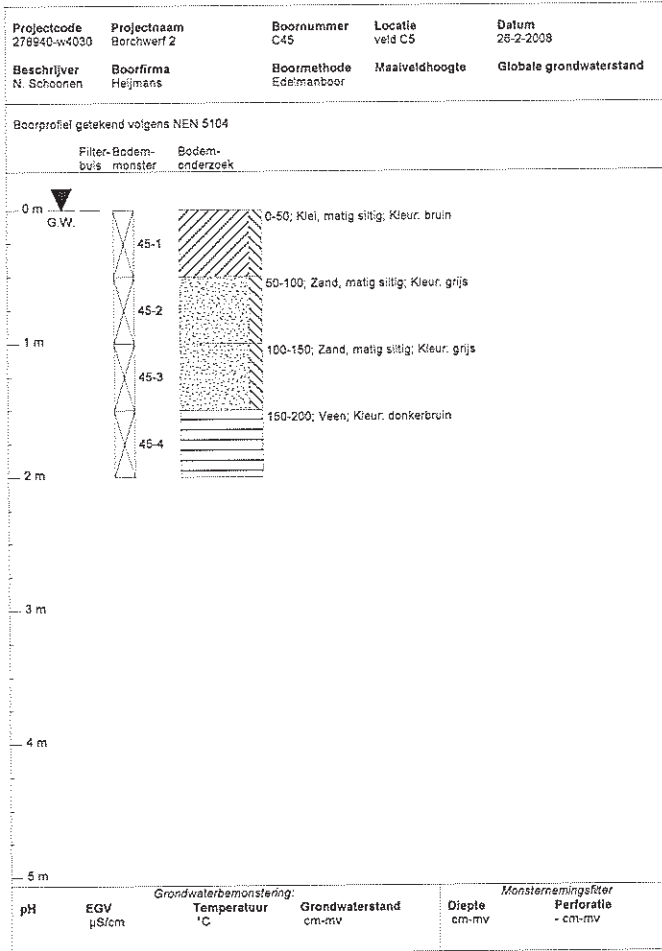












Bijlage 6: Analysecertificaten grond



Analyserapport

HEIJMANS Infra Techniek B.V.

J. Langens

Graafsebaan 67

5248 JT ROSMALEN

Blad 1 van 14

Uw projectnaam : Borchwerf II, Veld C
Uw projectnummer : 940-w4030
ALcontrol rapportnummer : 11284868, versie nummer: 1

Hoogvliet, 04-03-2008

Geachte heer/mevrouw,

Hierbij ontvangt u de analyse resultaten van het laboratoriumonderzoek ten behoeve van uw project 940-w4030. Het onderzoek werd uitgevoerd conform uw opdracht. De door u aangegeven omschrijvingen voor de monsters en het project zijn overgenomen in dit analyserapport.

Het onderzoek is, met uitzondering van eventueel uitbesteed onderzoek, uitgevoerd door ALcontrol Laboratories, gevestigd aan de Steenhouwerstraat 15 in Hoogvliet (NL).

Dit analyserapport bestaat inclusief bijlagen uit 14 pagina's. Alle bijlagen maken onlosmakelijk onderdeel uit van het rapport. Alleen vermenigvuldiging van het hele rapport is toegestaan.

Uitgebreide informatie over de door ons gehanteerde analysemethoden kunt u terugvinden in onze informatiegids.

Mocht u vragen en/of opmerkingen hebben naar aanleiding van dit rapport, bijvoorbeeld als u nadere informatie nodig heeft over de meetonzekerheid van de analyseresultaten in dit rapport, dan verzoeken wij u vriendelijk contact op te nemen met de afdeling Customer Support.

Wij vertrouwen er op u met deze informatie van dienst te zijn.

Hoogachtend,

drs. J.H.F. van der Wart
Managing Director Environmental

HEIJMANS Infra Techniek B.V.
J. Langens

Analyserapport

Blad 2 van 14

Projectnaam Borchwerf II, Veld C
Projectnummer 940-w4030
Rapportnummer 11284868 - 1Orderdatum 27-02-2008
Startdatum 27-02-2008
Rapportagedatum 04-03-2008

Analyse	Eenheid	Q	001	002	003	004	005
droge stof	gew.-%	S	82.9	81.8	82.0	78.3	79.1
gewicht artefacten	g	S	<1	<1	<1	<1	<1
aard van de artefacten	g	S	Geen	Geen	Geen	Geen	Geen
organische stof (gloeiverlies)	% vd DS	S		4.2	2.5		
KORRELGROOTTEVERDELING							
lutum (bodem)	% vd DS	S		12	4.8		
METALEN							
arseen	mg/kgds	S	<5	<5	<5	<5	6.1
cadmium	mg/kgds	S	<0.5	<0.5	<0.5	<0.5	<0.5
chrom	mg/kgds	S	<15	<15	<15	<15	<15
koper	mg/kgds	S	<10	<10	<10	<10	<10
kwik	mg/kgds	S	<0.15	<0.15	<0.15	<0.15	<0.15
lood	mg/kgds	S	<20	<20	<20	<20	<20
nikkel	mg/kgds	S	7.7	7.4	7.1	8.2	6.5
zink	mg/kgds	S	36	26	26	26	24
POLYCYCLISCHE AROMATISCHE KOOLWATERSTOFFEN							
naftaleen	mg/kgds	S	<0.01	<0.01	<0.01	<0.01	<0.01
fenantreen	mg/kgds	S	0.03	0.04	0.46	0.05	<0.01
antraceen	mg/kgds	S	<0.01	<0.01	0.07	0.02	<0.01
fluoranteen	mg/kgds	S	0.07	0.08	1.0	0.19	0.01
benzo(a)antraceen	mg/kgds	S	0.04	0.05	0.42	0.15	<0.01
chryseen	mg/kgds	S	0.04	0.05	0.42	0.13	<0.01
benzo(k)fluoranteen	mg/kgds	S	0.02	0.03	0.25	0.08	<0.01
benzo(a)pyreen	mg/kgds	S	0.04	0.05	0.45	0.15	<0.01
benzo(ghi)peryleen	mg/kgds	S	0.03	0.03	0.32	0.11	<0.01
indeno(1,2,3-cd)pyreen	mg/kgds	S	0.03	0.03	0.35	0.11	<0.01
pak-totaal (10 van VROM)	mg/kgds	S	0.30 ¹⁾	0.35 ¹⁾	3.8 ¹⁾	0.98 ¹⁾	<0.1 ¹⁾
pak-totaal (10 van VROM) (0.7 factor)	mg/kgds	S	0.31 ²⁾	0.37 ²⁾	3.8 ²⁾	0.99 ²⁾	0.08 ²⁾
EOX	mg/kgds	S	<0.3	<0.3	<0.3	<0.3	<0.3
MINERALE OLIE							
fractie C10 - C12	mg/kgds		<5	<5	<5	<5	<5
fractie C12 - C22	mg/kgds		<5	<5	<5	<5	<5

De met S gemerkte analyses vallen onder de AS3000 accreditatie. Overige accreditaties zijn gemerkt met een Q.

Nummer	Monstersoort	Monsterspecificatie
001	Grond (AS3000)	MM1 MM1 5-1, 11-1>MM1
002	Grond (AS3000)	MM2 MM2 1-1, 2-1, 3-1, 4-1, 6-1>MM2
003	Grond (AS3000)	MM3 MM3 9-1, 10-1, 12-1, 15-1, 16-1>MM3
004	Grond (AS3000)	MM4 MM4 21-1, 22-1, 23-1, 24-1, 26-1>MM4
005	Grond (AS3000)	MM5 MM5 28-1, 29-1, 31-1, 33-1, 35-1>MM5

Paraaf : 



HEIJMANS Infra Techniek B.V.
J. Langens

Analyserapport

Blad 3 van 14

Projectnaam Borchwerf II, Veld C
Projectnummer 940-w4030
Rapportnummer 11284868 - 1

Orderdatum 27-02-2008
Startdatum 27-02-2008
Rapportagedatum 04-03-2008

Analyse	Eenheid	Q	001	002	003	004	005
fractie C22 - C30	mg/kgds		<5	<5	<5	<5	<5
fractie C30 - C40	mg/kgds		<5	<5	<5	<5	<5
totaal olie C10 - C40	mg/kgds	S	<20	<20	<20	<20	<20

De met S gemerkte analyses vallen onder de AS3000 accreditatie. Overige accreditaties zijn gemerkt met een Q.

Nummer	Monstersoort	Monsterspecificatie
001	Grond (AS3000)	MM1 MM1 5-1, 11-1>MM1
002	Grond (AS3000)	MM2 MM2 1-1, 2-1, 3-1, 4-1, 6-1>MM2
003	Grond (AS3000)	MM3 MM3 9-1, 10-1, 12-1, 15-1, 16-1>MM3
004	Grond (AS3000)	MM4 MM4 21-1, 22-1, 23-1, 24-1, 26-1>MM4
005	Grond (AS3000)	MM5 MM5 28-1, 29-1, 31-1, 33-1, 35-1>MM5

Paraaf : 





HEIJMANS Infra Techniek B.V.
J. Langens

Analysrapport

Blad 4 van 14

Projectnaam Borchwerf II, Veld C
Projectnummer 940-w4030
Rapportnummer 11284868 - 1

Orderdatum 27-02-2008
Startdatum 27-02-2008
Rapportagedatum 04-03-2008

Monster beschrijvingen

- | | | |
|-----|---|---|
| 001 | * | De monstervoorbehandeling en analyses zijn uitgevoerd conform Accreditatieschema AS3000 |
| 002 | * | De monstervoorbehandeling en analyses zijn uitgevoerd conform Accreditatieschema AS3000 |
| 003 | * | De monstervoorbehandeling en analyses zijn uitgevoerd conform Accreditatieschema AS3000 |
| 004 | * | De monstervoorbehandeling en analyses zijn uitgevoerd conform Accreditatieschema AS3000 |
| 005 | * | De monstervoorbehandeling en analyses zijn uitgevoerd conform Accreditatieschema AS3000 |
-

Voetnoten

- | | |
|---|---|
| 1 | De sommatie is een optelling van de ruwe waarden waarna de berekening heeft plaatsgevonden. |
| 2 | De sommatie na verrekening van de 0.7 factor conform AS3000 |

Paraaf : 



Analyserapport

Projectnaam Borchwerf II, Veld C
 Projectnummer 940-w4030
 Rapportnummer 11284868 - 1

Orderdatum 27-02-2008
 Startdatum 27-02-2008
 Rapportagedatum 04-03-2008

Analyse	Eenheid	Q	006	007	008	009	010
droge stof	gew.-%	S	84.5	82.6	78.6	77.2	76.1
gewicht artefacten	g	S	<1	<1	<1	<1	<1
aard van de artefacten	g	S	Geen	Geen	Geen	Geen	Geen
organische stof (gloeiverlies)	% vd DS	S	2.7			2.5	
KORRELGROOTTEVERDELING							
lutum (bodem)	% vd DS	S	3.8			7.5	
METALEN							
arsen	mg/kgds	S	<5	<5	9.4	6.1	11
cadmium	mg/kgds	S	<0.5	<0.5	<0.5	<0.5	<0.5
chrom	mg/kgds	S	<15	<15	19	21	28
koper	mg/kgds	S	<10	<10	11	<10	<10
kwik	mg/kgds	S	<0.15	<0.15	<0.15	<0.15	<0.15
lood	mg/kgds	S	25	26	32	<20	22
nikkel	mg/kgds	S	<5	5.4	13	12	19
zink	mg/kgds	S	25	31	51	36	57
POLYCYCLISCHE AROMATISCHE KOOLWATERSTOFFEN							
naftaleen	mg/kgds	S	<0.01	<0.01	<0.01	<0.01	<0.01
fenantreen	mg/kgds	S	0.04	0.03	0.02	<0.01	<0.01
antraceen	mg/kgds	S	0.01	<0.01	<0.01	<0.01	<0.01
fluoranteen	mg/kgds	S	0.16	0.08	0.04	<0.01	0.01
benzo(a)antraceen	mg/kgds	S	0.09	0.05	0.02	<0.01	<0.01
chryseen	mg/kgds	S	0.09	0.05	0.02	<0.01	<0.01
benzo(k)fluoranteen	mg/kgds	S	0.06	0.03	0.01	<0.01	<0.01
benzo(a)pyreen	mg/kgds	S	0.10	0.04	0.02	<0.01	<0.01
benzo(ghi)peryleen	mg/kgds	S	0.07	0.03	0.02	<0.01	<0.01
indeno(1,2,3-cd)pyreen	mg/kgds	S	0.08	0.03	0.01	<0.01	<0.01
pak-totaal (10 van VROM)	mg/kgds	S	0.69 ¹⁾	0.34 ¹⁾	0.15 ¹⁾	<0.1 ¹⁾	<0.1 ¹⁾
pak-totaal (10 van VROM) (0.7 factor)	mg/kgds	S	0.70 ²⁾	0.36 ²⁾	0.17 ²⁾	0.07 ²⁾	0.08 ²⁾
EOX	mg/kgds	S	<0.3	<0.3	<0.3	<0.3	<0.3
MINERALE OLIE							
fractie C10 - C12	mg/kgds		<5	<5	<5	<5	<5
fractie C12 - C22	mg/kgds		8	<5	<5	<5	<5

De met S gemerkte analyses vallen onder de AS3000 accreditatie. Overige accreditaties zijn gemerkt met een Q.

Nummer	Monstersoort	Monsterspecificatie
006	Grond (AS3000)	MM6 MM6 36-1, 37-1, 38-1, 39-1, 40-1>MM6
007	Grond (AS3000)	MM7 MM7 43-1, 44-1, 45-1, 46-1, 48-1>MM7
008	Grond (AS3000)	MM8 MM8 2-2, 2-3, 5-2>MM8
009	Grond (AS3000)	MM9 MM9 11-2, 14-2, 14-3>MM9
010	Grond (AS3000)	MM10 MM10 24-2, 24-3>MM10

Paraaf: 





HEIJMANS Infra Techniek B.V.
J. Langens

Analyserapport

Blad 6 van 14

Projectnaam Borchwerf II, Veld C
Projectnummer 940-w4030
Rapportnummer 11284868 - 1

Orderdatum 27-02-2008
Startdatum 27-02-2008
Rapportagedatum 04-03-2008

Analyse	Eenheid	Q	006	007	008	009	010
fractie C22 - C30	mg/kgds		17	<5	<5	<5	<5
fractie C30 - C40	mg/kgds		13	<5	<5	<5	<5
totaal olie C10 - C40	mg/kgds	S	40	<20	<20	<20	<20

De met S gemerkte analyses vallen onder de AS3000 accreditatie. Overige accreditaties zijn gemerkt met een Q.

Nummer	Monstersoort	Monsterspecificatie
006	Grond (AS3000)	MM6 MM6 36-1, 37-1, 38-1, 39-1, 40-1>MM6
007	Grond (AS3000)	MM7 MM7 43-1, 44-1, 45-1, 46-1, 48-1>MM7
008	Grond (AS3000)	MM8 MM8 2-2, 2-3, 5-2>MM8
009	Grond (AS3000)	MM9 MM9 11-2, 14-2, 14-3>MM9
010	Grond (AS3000)	MM10 MM10 24-2, 24-3>MM10

Paraaf : 





HEIJMANS Infra Techniek B.V.
J. Langens

Analyserapport

Blad 7 van 14

Projectnaam Borchwerf II, Veld C
Projectnummer 940-w4030
Rapportnummer 11284868 - 1

Orderdatum 27-02-2008
Startdatum 27-02-2008
Rapportagedatum 04-03-2008

Monster beschrijvingen

006 * De monstervoorbehandeling en analyses zijn uitgevoerd conform Accreditatieschema AS3000
007 * De monstervoorbehandeling en analyses zijn uitgevoerd conform Accreditatieschema AS3000
008 * De monstervoorbehandeling en analyses zijn uitgevoerd conform Accreditatieschema AS3000
009 * De monstervoorbehandeling en analyses zijn uitgevoerd conform Accreditatieschema AS3000
010 * De monstervoorbehandeling en analyses zijn uitgevoerd conform Accreditatieschema AS3000

Voetnoten

- 1 De sommatie is een optelling van de ruwe waarden waarna de berekening heeft plaatsgevonden.
2 De sommatie na verrekening van de 0.7 factor conform AS3000

Paraaf : 





HEIJMANS Infra Techniek B.V.

J. Langens

Blad 8 van 14

Analyserapport

Projectnaam Borchwerf II, Veld C
 Projectnummer 940-w4030
 Rapportnummer 11284868 - 1

Orderdatum 27-02-2008
 Startdatum 27-02-2008
 Rapportagedatum 04-03-2008

Analyse	Eenheid	Q	011	012	013
droge stof	gew.-%	S	77.4	78.7	69.0
gewicht artefacten	g	S	<1	<1	<1
aard van de artefacten	g	S	Geen	Geen	Geen
organische stof (gloeiverlies)	% vd DS	S	1.2	2.7	
KORRELGROOTTEVERDELING					
lulum (bodem)	% vd DS	S	7.0	5.1	
METALEN					
arsen	mg/kgds	S	10	5.4	8.2
cadmium	mg/kgds	S	<0.5	<0.5	<0.5
chrom	mg/kgds	S	19	<15	22
koper	mg/kgds	S	<10	<10	<10
kwik	mg/kgds	S	<0.15	<0.15	<0.15
lood	mg/kgds	S	<20	<20	<20
nikkel	mg/kgds	S	12	7.0	15
zink	mg/kgds	S	30	30	34
POLYCYCLISCHE AROMATISCHE KOOLWATERSTOFFEN					
naftaleen	mg/kgds	S	<0.01	<0.01	<0.01
fenantreen	mg/kgds	S	<0.01	0.02	<0.01
antraceen	mg/kgds	S	<0.01	<0.01	<0.01
fluoranteen	mg/kgds	S	<0.01	0.05	<0.01
benzo(a)antraceen	mg/kgds	S	<0.01	0.02	<0.01
chryseen	mg/kgds	S	<0.01	0.02	<0.01
benzo(k)fluoranteen	mg/kgds	S	<0.01	0.01	<0.01
benzo(a)pyreen	mg/kgds	S	<0.01	0.02	<0.01
benzo(ghi)peryleen	mg/kgds	S	<0.01	0.02	<0.01
indeno(1,2,3-cd)pyreen	mg/kgds	S	<0.01	0.02	<0.01
pak-totaal (10 van VROM)	mg/kgds	S	<0.1 ¹⁾	0.16 ¹⁾	<0.1 ¹⁾
pak-totaal (10 van VROM) (0.7 factor)	mg/kgds	S	0.07 ²⁾	0.18 ²⁾	0.07 ²⁾
EOX	mg/kgds	S	<0.3	<0.3	<0.3
MINERALE OLIE					
fractie C10 - C12	mg/kgds		<5	<5	<5
fractie C12 - C22	mg/kgds		<5	<5	<5

De met S gemerkte analyses vallen onder de AS3000 accreditatie. Overige accreditaties zijn gemerkt met een Q.

Nummer	Monstersoort	Monsterspecificatie
011	Grond (AS3000)	MM11 MM11 30-2, 30-3, 30-4>MM11
012	Grond (AS3000)	MM12 MM12 36-2, 36-3, 36-4>MM12
013	Grond (AS3000)	MM13 MM13 45-2, 45-3>MM13

Paraaf: 



HEIJMANS Infra Techniek B.V.
J. Langens

Analysrapport

Blad 9 van 14

Projectnaam Borchwerf II, Veld C
Projectnummer 940-w4030
Rapportnummer 11284868 - 1

Orderdatum 27-02-2008
Startdatum 27-02-2008
Rapportagedatum 04-03-2008

Analyse	Eenheid	Q	011	012	013
fractie C22 - C30	mg/kgds		<5	<5	<5
fractie C30 - C40	mg/kgds		<5	<5	<5
totaal olie C10 - C40	mg/kgds	S	<20	<20	<20

De met S gemerkte analyses vallen onder de AS3000 accreditatie. Overige accreditaties zijn gemerkt met een Q.

Nummer	Monstersoort	Monsterspecificatie
011	Grond (AS3000)	MM11 MM11 30-2, 30-3, 30-4>MM11
012	Grond (AS3000)	MM12 MM12 36-2, 36-3, 36-4>MM12
013	Grond (AS3000)	MM13 MM13 45-2, 45-3>MM13

Paraaf :





HEIJMANS Infra Techniek B.V.
J. Langens

Analyserapport

Blad 11 van 14

Projectnaam Borchwerf II, Veld C
Projectnummer 940-w4030
Rapportnummer 11284868 - 1

Orderdatum 27-02-2008
Startdatum 27-02-2008
Rapportagedatum 04-03-2008

Analyse	Monstersoort	Relatie tot norm
droge stof	Grond (AS3000)	Gelijkwaardig aan NEN-ISO 11465, CMA/2/II/A.1, AS3010
gewicht artefacten	Grond (AS3000)	Conform AS3000, NEN 5709
aard van de artefacten	Grond (AS3000)	Idem
arseen	Grond (AS3000)	Conform AS3010, NEN 6966 ontsluiting: NEN 6961
cadmium	Grond (AS3000)	Idem
chromium	Grond (AS3000)	Idem
koper	Grond (AS3000)	Idem
kwik	Grond (AS3000)	Conform AS3010, NEN-ISO 16772 ontsluiting: NEN 6961
lood	Grond (AS3000)	Conform AS3010, NEN 6966 ontsluiting: NEN 6961
nikkel	Grond (AS3000)	Idem
zink	Grond (AS3000)	Idem
naftaleen	Grond (AS3000)	Conform AS3010
fenantreen	Grond (AS3000)	Idem
antracene	Grond (AS3000)	Idem
fluoranteen	Grond (AS3000)	Idem
benzo(a)antracene	Grond (AS3000)	Idem
chryseen	Grond (AS3000)	Idem
benzo(k)fluoranteen	Grond (AS3000)	Idem
benzo(a)pyreen	Grond (AS3000)	Idem
benzo(ghi)peryleen	Grond (AS3000)	Idem
indeno(1,2,3-cd)pyreen	Grond (AS3000)	Idem
pak-totaal (10 van VROM)	Grond (AS3000)	Idem
pak-totaal (10 van VROM) (0.7 factor)	Grond (AS3000)	Idem
EOX	Grond (AS3000)	Conform AS3010
totaal olie C10 - C40	Grond (AS3000)	Conform AS3010
organische stof (gloeiverlies)	Grond (AS3000)	Conform AS3010, NEN 5754
lutum (bodem)	Grond (AS3000)	Conform AS3010

Monster	Barcode	Aanlevering	Monstername	Verpakking
001	Y0968702	28-02-2008	26-02-2008	ALC201
001	Y1063776	28-02-2008	26-02-2008	ALC201
002	Y1063852	28-02-2008	26-02-2008	ALC201
002	Y1063917	28-02-2008	26-02-2008	ALC201
002	Y1063920	28-02-2008	26-02-2008	ALC201
002	Y1063921	28-02-2008	26-02-2008	ALC201
002	Y1063940	28-02-2008	26-02-2008	ALC201
003	Y0968705	28-02-2008	26-02-2008	ALC201

Paraaf : 



Projectnaam Borchwerf II, Veld C
Projectnummer 940-w4030
Rapportnummer 11284868 - 1

Orderdatum 27-02-2008
Startdatum 27-02-2008
Rapportagedatum 04-03-2008

Monster	Barcode	Aanlevering	Monstername	Verpakking
003	Y1063928	28-02-2008	26-02-2008	ALC201
003	Y1063931	28-02-2008	26-02-2008	ALC201
003	Y1063934	28-02-2008	26-02-2008	ALC201
003	Y1063935	28-02-2008	26-02-2008	ALC201
004	Y0968704	28-02-2008	26-02-2008	ALC201
004	Y1063929	28-02-2008	26-02-2008	ALC201
004	Y1064188	28-02-2008	26-02-2008	ALC201
004	Y1064195	28-02-2008	26-02-2008	ALC201
004	Y1064199	28-02-2008	26-02-2008	ALC201
005	Y0968706	28-02-2008	26-02-2008	ALC201
005	Y1063846	28-02-2008	26-02-2008	ALC201
005	Y1063913	28-02-2008	26-02-2008	ALC201
005	Y1064464	28-02-2008	26-02-2008	ALC201
005	Y1064491	28-02-2008	26-02-2008	ALC201
006	Y0969355	28-02-2008	26-02-2008	ALC201
006	Y0969357	28-02-2008	26-02-2008	ALC201
006	Y0969361	28-02-2008	26-02-2008	ALC201
006	Y0969362	28-02-2008	26-02-2008	ALC201
006	Y0969365	28-02-2008	26-02-2008	ALC201
007	Y0969363	28-02-2008	26-02-2008	ALC201
007	Y1064197	28-02-2008	26-02-2008	ALC201
007	Y1064481	28-02-2008	26-02-2008	ALC201
007	Y1064485	28-02-2008	26-02-2008	ALC201
007	Y1064487	28-02-2008	26-02-2008	ALC201
008	Y1063918	28-02-2008	26-02-2008	ALC201
008	Y1063925	28-02-2008	26-02-2008	ALC201
008	Y1063927	28-02-2008	26-02-2008	ALC201
009	Y0968703	28-02-2008	26-02-2008	ALC201
009	Y0968714	28-02-2008	26-02-2008	ALC201
009	Y0968716	28-02-2008	26-02-2008	ALC201
010	Y1064206	28-02-2008	26-02-2008	ALC201
010	Y1064210	28-02-2008	26-02-2008	ALC201
011	Y1064482	28-02-2008	26-02-2008	ALC201
011	Y1064488	28-02-2008	26-02-2008	ALC201
011	Y1064492	28-02-2008	26-02-2008	ALC201
012	Y0969364	28-02-2008	26-02-2008	ALC201

Paraaf : 





HEIJMANS Infra Techniek B.V.
J. Langens

Analyserapport

Blad 13 van 14

Projectnaam Borchwerf II, Veld C
Projectnummer 940-w4030
Rapportnummer 11284868 - 1

Orderdatum 27-02-2008
Startdatum 27-02-2008
Rapportagedatum 04-03-2008

Monster	Barcode	Aanlevering	Monstername	Verpakking
012	Y0969366	28-02-2008	26-02-2008	ALC201
012	Y0969369	28-02-2008	26-02-2008	ALC201
013	Y0969370	28-02-2008	26-02-2008	ALC201
013	Y1063915	28-02-2008	26-02-2008	ALC201

Paraaf : 



HEIJMANS Infra Techniek B.V.
J. Langens

Analyserapport

Blad 14 van 14

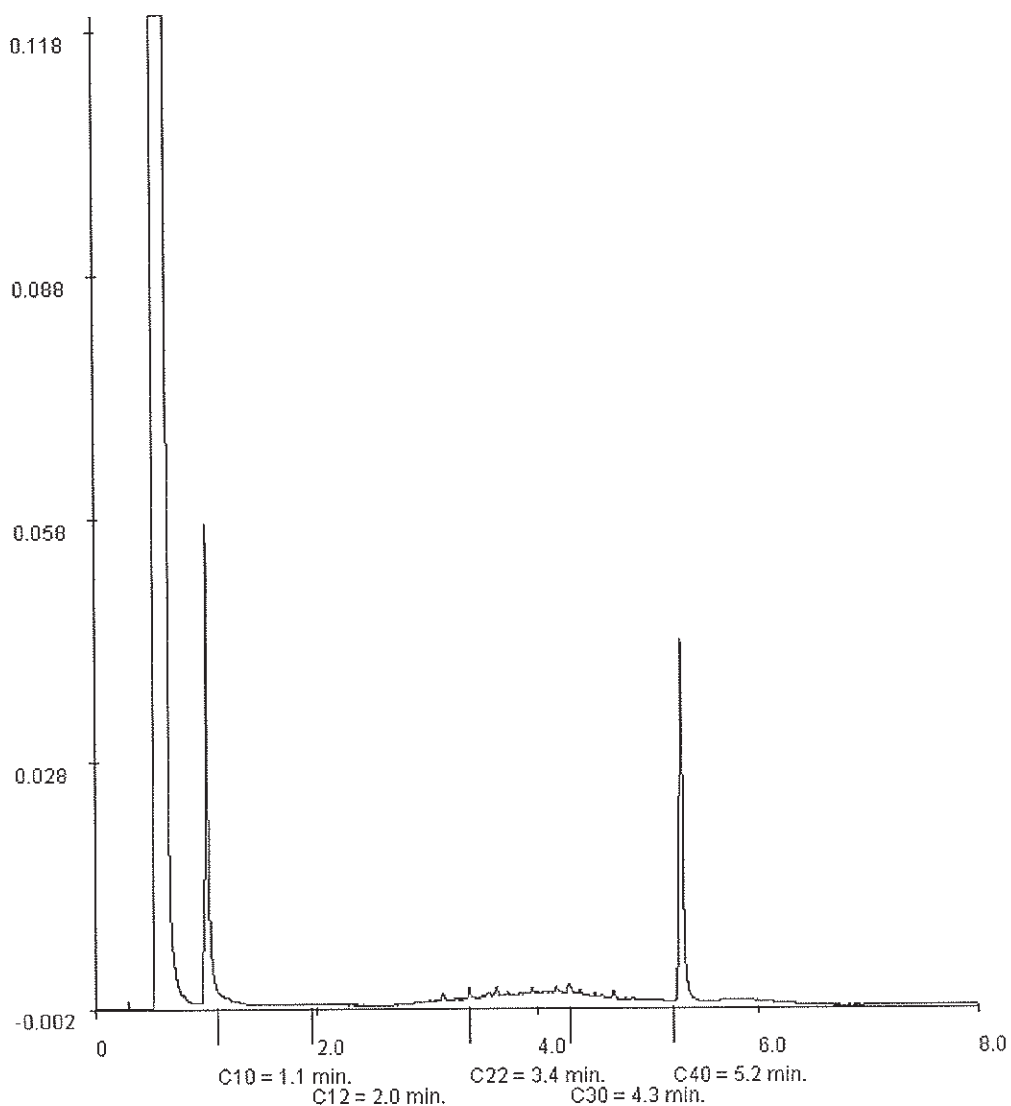
Projectnaam Borchwerf II, Veld C
Projectnummer 940-w4030
Rapportnummer 11284868 - 1

Orderdatum 27-02-2008
Startdatum 27-02-2008
Rapportagedatum 04-03-2008

Monsternummer: 006
Monster beschrijvingen: MM6MM6 36-1, 37-1, 38-1, 39-1, 40-1>MM6

Karakterisering naar alkaantraject

benzine	C9-C14
kerosine en petroleum	C10-C16
diesel en gasolie	C10-C28
motorolie	C20-C36
stookolie	C10-C36



Paraaf: 



Bijlage 7: Analysecertificaten grondwater



Analyserapport

HEIJMANS Infra Techniek B.V.
Dhr. J. Langens
Graafsebaan 67
5248 JT ROSMALEN

Blad 1 van 12

Uw projectnaam : Borchwerf II, veld C
Uw projectnummer : 940-W4030
ALcontrol rapportnummer : 11290477, versie nummer: 1

Hoogvliet, 17-03-2008

Geachte heer/mevrouw,

Hierbij ontvangt u de analyse resultaten van het laboratoriumonderzoek ten behoeve van uw project 940-W4030. Het onderzoek werd uitgevoerd conform uw opdracht. De door u aangegeven omschrijvingen voor de monsters en het project zijn overgenomen in dit analyserapport.

Het onderzoek is, met uitzondering van eventueel uitbesteed onderzoek, uitgevoerd door ALcontrol Laboratories, gevestigd aan de Steenhouwerstraat 15 in Hoogvliet (NL).

Dit analyserapport bestaat inclusief bijlagen uit 12 pagina's. Alle bijlagen maken onlosmakelijk onderdeel uit van het rapport. Alleen vermenigvuldiging van het hele rapport is toegestaan.

Uitgebreide informatie over de door ons gehanteerde analysemethoden kunt u terugvinden in onze informatiegids.

Mocht u vragen en/of opmerkingen hebben naar aanleiding van dit rapport, bijvoorbeeld als u nadere informatie nodig heeft over de meetonzekerheid van de analyseresultaten in dit rapport, dan verzoeken wij u vriendelijk contact op te nemen met de afdeling Customer Support.

Wij vertrouwen er op u met deze informatie van dienst te zijn.

Hoogachtend,

drs. J.H.F. van der Wart
Managing Director Environmental



HEIJMANS Infra Techniek B.V.
Dhr. J. Langens

Analyserapport

Blad 2 van 12

Projectnaam Borchwerf II, veld C
Projectnummer 940-W4030
Rapportnummer 11290477 - 1

Orderdatum 12-03-2008
Startdatum 12-03-2008
Rapportagedatum 17-03-2008

Analyse	Eenheid	Q	001	002	003	004	005
METALEN							
arsen	µg/l	S	20	<10	14	<10	<10
cadmium	µg/l	S	<0.8	<0.8	<0.8	<0.8	<0.8
chrom	µg/l	S	1.0	2.4	<1	<1	<1
koper	µg/l	S	<15	<15	<15	<15	<15
kwik	µg/l	S	<0.05	<0.05	<0.05	<0.05	<0.05
lood	µg/l	S	<15	25	<15	<15	<15
nikkel	µg/l	S	<15	<15	<15	<15	<15
zink	µg/l	S	<60	<60	<60	<60	<60
VLUCHTIGE AROMATEN							
benzeen	µg/l	S	<0.2	<0.2	<0.2	<0.2	<0.2
tolueen	µg/l	S	<0.3	<0.3	<0.3	<0.3	<0.3
ethylbenzeen	µg/l	S	<0.3	<0.3	<0.3	<0.3	<0.3
xylenen	µg/l	S	<0.3	<0.3	<0.3	<0.3	<0.3
totaal BTEX	µg/l		<1	<1	<1	<1	<1
totaal BTEX (0.7 factor)	µg/l		0.8	0.8	0.8	0.8	0.8
naftaleen	µg/l	S	<0.2	<0.2	<0.2	<0.2	<0.2
GEHALOGENEERDE KOOLWATERSTOFFEN							
1,2-dichloorethaan	µg/l	S	<0.6	<0.6	<0.6	<0.6	<0.6
cis-1,2-dichlooretheen	µg/l	S	<0.1	<0.1	<0.1	<0.1	<0.1
tetrachlooretheen	µg/l	S	<0.1	<0.1	<0.1	<0.1	<0.1
tetrachloormethaan	µg/l	S	<0.1	<0.1	<0.1	<0.1	<0.1
1,1,1-trichloorethaan	µg/l	S	<0.1	<0.1	<0.1	<0.1	<0.1
1,1,2-trichloorethaan	µg/l	S	<0.1	<0.1	<0.1	<0.1	<0.1
trichlooretheen	µg/l	S	<0.6	<0.6	<0.6	<0.6	<0.6
chloroform	µg/l	S	<0.6	<0.6	<0.6	<0.6	<0.6
CHLOORBENZENEN							
monochloorbenzeen	µg/l	S	<0.6	<0.6	<0.6	<0.6	<0.6
som dichloorbenzenen	µg/l	S	<1.8	<1.8	<1.8	<1.8	<1.8
som dichloorbenzenen (0.7 factor)	µg/l	S	1.3	1.3	1.3	1.3	1.3
MINERALE OLIE							
fractie C10 - C12	µg/l		<25	<25	<25	<25	<25
fractie C12 - C22	µg/l		<25	<25	<25	<25	<25
fractie C22 - C30	µg/l		<25	<25	<25	<25	<25

De met S gemerkte analyses vallen onder de AS3000 accreditatie. Overige accreditaties zijn gemerkt met een Q.

Nummer	Monstersoort	Monsterspecificatie
001	Grondwater (AS3000)	Peilbuis bpc 57 (2,6-3,6m-mv)
002	Grondwater (AS3000)	Peilbuis bpc 42 (2,3-3,3m-mv)
003	Grondwater (AS3000)	Peilbuis bpc 25 (2,5-3,5m-mv)
004	Grondwater (AS3000)	Peilbuis bpc 51 (2,5-3,5m-mv)
005	Grondwater (AS3000)	Peilbuis bpc 5 (2,6-3,6m-mv)

Paraaf : 



HEIJMANS Infra Techniek B.V.
Dhr. J. Langens

Analyserapport

Blad 3 van 12

Projectnaam Borchwerf II, veld C
Projectnummer 940-W4030
Rapportnummer 11290477 - 1

Orderdatum 12-03-2008
Startdatum 12-03-2008
Rapportagedatum 17-03-2008

Analyse	Eenheid	Q	001	002	003	004	005
fractie C30 - C40	µg/l		<25	<25	<25	<25	<25
totaal olie C10 - C40	µg/l	S	<100	<100	<100	<100	<100

De met S gemerkte analyses vallen onder de AS3000 accreditatie. Overige accreditaties zijn gemerkt met een Q.

Nummer	Monstersoort	Monsterspecificatie
001	Grondwater (AS3000)	Peilbuis bpc 57 (2,6-3,6m-mv)
002	Grondwater (AS3000)	Peilbuis bpc 42 (2,3-3,3m-mv)
003	Grondwater (AS3000)	Peilbuis bpc 25 (2,5-3,5m-mv)
004	Grondwater (AS3000)	Peilbuis bpc 51 (2,5-3,5m-mv)
005	Grondwater (AS3000)	Peilbuis bpc 5 (2,6-3,6m-mv)

Paraaf : 





HEIJMANS Infra Techniek B.V.
Dhr. J. Langens

Analyserapport

Blad 4 van 12

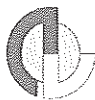
Projectnaam Borchwerf II, veld C
Projectnummer 940-W4030
Rapportnummer 11290477 - 1

Orderdatum 12-03-2008
Startdatum 12-03-2008
Rapportagedatum 17-03-2008

Monster beschrijvingen

- 001 * De monstervoorbehandeling en analyses zijn uitgevoerd conform Accreditatieschema AS3000
- 002 * De monstervoorbehandeling en analyses zijn uitgevoerd conform Accreditatieschema AS3000
- 003 * De monstervoorbehandeling en analyses zijn uitgevoerd conform Accreditatieschema AS3000
- 004 * De monstervoorbehandeling en analyses zijn uitgevoerd conform Accreditatieschema AS3000
- 005 * De monstervoorbehandeling en analyses zijn uitgevoerd conform Accreditatieschema AS3000

Paraaf : 



Analyserapport

Projectnaam Borchwerf II, veld C
 Projectnummer 940-W4030
 Rapportnummer 11290477 - 1

Orderdatum 12-03-2008
 Startdatum 12-03-2008
 Rapportagedatum 17-03-2008

Analyse	Eenheid	Q	006	007	008	009	010
METALEN							
arsen	µg/l	S	11	<10	12	<10	16
cadmium	µg/l	S	<0.8	<0.8	<0.8	<0.8	<0.8
chrom	µg/l	S	<1	<1	<1	<1	1.1
koper	µg/l	S	<15	<15	<15	<15	<15
kwik	µg/l	S	<0.05	<0.05	<0.05	<0.05	<0.05
lood	µg/l	S	<15	<15	<15	<15	<15
nikkel	µg/l	S	<15	<15	<15	<15	<15
zink	µg/l	S	<60	<60	<60	<60	<60
VLUCHTIGE AROMATEN							
benzeen	µg/l	S	<0.2	<0.2	<0.2	<0.2	<0.2
tolueen	µg/l	S	<0.3	<0.3	<0.3	<0.3	<0.3
ethylbenzeen	µg/l	S	<0.3	<0.3	<0.3	<0.3	<0.3
xylenen	µg/l	S	<0.3	<0.3	<0.3	<0.3	<0.3
totaal BTEX	µg/l		<1	<1	<1	<1	<1
totaal BTEX (0.7 factor)	µg/l		0.8	0.8	0.8	0.8	0.8
naftaleen	µg/l	S	<0.2	<0.2	<0.2	<0.2	<0.2
GEHALOGENEERDE KOOLWATERSTOFFEN							
1,2-dichloorethaan	µg/l	S	<0.6	<0.6	<0.6	<0.6	<0.6
cis-1,2-dichlooretheen	µg/l	S	<0.1	<0.1	<0.1	<0.1	<0.1
tetrachlooretheen	µg/l	S	<0.1	<0.1	<0.1	<0.1	<0.1
tetrachloormethaan	µg/l	S	<0.1	<0.1	<0.1	<0.1	<0.1
1,1,1-trichloorethaan	µg/l	S	<0.1	<0.1	<0.1	<0.1	<0.1
1,1,2-trichloorethaan	µg/l	S	<0.1	<0.1	<0.1	<0.1	<0.1
trichlooretheen	µg/l	S	<0.6	<0.6	<0.6	<0.6	<0.6
chloroform	µg/l	S	<0.6	<0.6	<0.6	<0.6	<0.6
CHLOORBENZENEN							
monochloorbenzeen	µg/l	S	<0.6	<0.6	<0.6	<0.6	<0.6
som dichloorbenzenen	µg/l	S	<1.8	<1.8	<1.8	<1.8	<1.8
som dichloorbenzenen (0.7 factor)	µg/l	S	1.3	1.3	1.3	1.3	1.3
MINERALE OLIE							
fractie C10 - C12	µg/l		<25	<25	<25	<25	<25
fractie C12 - C22	µg/l		<25	<25	<25	<25	<25
fractie C22 - C30	µg/l		<25	<25	<25	<25	<25

De met S gemerkte analyses vallen onder de AS3000 accreditatie. Overige accreditaties zijn gemerkt met een Q.

Nummer	Monstersoort	Monsterspecificatie
006	Grondwater (AS3000)	Peilbuis bpc 23 (1,5-2,5m-mv)
007	Grondwater (AS3000)	Peilbuis bpc 13 (2,0-3,0m-mv)
008	Grondwater (AS3000)	Peilbuis bpc 58 (0,6-1,6m-mv)
009	Grondwater (AS3000)	Peilbuis bpc 43 (1,5-2,5m-mv)
010	Grondwater (AS3000)	Peilbuis bpc 67 (2,3-3,3m-mv)

Paraaf: 



HEIJMANS Infra Techniek B.V.
Dhr. J. Langens

Analysrapport

Blad 6 van 12

Projectnaam Borchwerf II, veld C
Projectnummer 940-W4030
Rapportnummer 11290477 - 1

Orderdatum 12-03-2008
Startdatum 12-03-2008
Rapportagedatum 17-03-2008

Analyse	Eenheid	Q	006	007	008	009	010
fractie C30 - C40	µg/l		<25	<25	<25	<25	<25
totaal olie C10 - C40	µg/l	S	<100	<100	<100	<100	<100

De met S gemerkte analyses vallen onder de AS3000 accreditatie. Overige accreditaties zijn gemerkt met een Q.

Nummer	Monstersoort	Monsterspecificatie
006	Grondwater (AS3000)	Peilbuis bpc 23 (1,5-2,5m-mv)
007	Grondwater (AS3000)	Peilbuis bpc 13 (2,0-3,0m-mv)
008	Grondwater (AS3000)	Peilbuis bpc 58 (0,6-1,6m-mv)
009	Grondwater (AS3000)	Peilbuis bpc 43 (1,5-2,5m-mv)
010	Grondwater (AS3000)	Peilbuis bpc 67 (2,3-3,3m-mv)

Paraaf : 





HEIJMANS Infra Techniek B.V.
Dhr. J. Langens

Analyserapport

Blad 7 van 12

Projectnaam Borchwerf II, veld C
Projectnummer 940-W4030
Rapportnummer 11290477 - 1

Orderdatum 12-03-2008
Startdatum 12-03-2008
Rapportagedatum 17-03-2008

Monster beschrijvingen

- | | | |
|-----|---|---|
| 006 | * | De monstervoorbehandeling en analyses zijn uitgevoerd conform Accreditatieschema AS3000 |
| 007 | * | De monstervoorbehandeling en analyses zijn uitgevoerd conform Accreditatieschema AS3000 |
| 008 | * | De monstervoorbehandeling en analyses zijn uitgevoerd conform Accreditatieschema AS3000 |
| 009 | * | De monstervoorbehandeling en analyses zijn uitgevoerd conform Accreditatieschema AS3000 |
| 010 | * | De monstervoorbehandeling en analyses zijn uitgevoerd conform Accreditatieschema AS3000 |

Paraaf :



HEIJMANS Infra Techniek B.V.
Dhr. J. Langens

Analyserapport

Blad 8 van 12

Projectnaam Borchwerf II, veld C
Projectnummer 940-W4030
Rapportnummer 11290477 - 1

Orderdatum 12-03-2008
Startdatum 12-03-2008
Rapportagedatum 17-03-2008

Analyse	Eenheid	Q	011	012
METALEN				
arsen	µg/l	S	14	<10
cadmium	µg/l	S	<0.8	<0.8
chrom	µg/l	S	<1	1.7
koper	µg/l	S	<15	<15
kwik	µg/l	S	<0.05	<0.05
lood	µg/l	S	<15	<15
nikkel	µg/l	S	<15	<15
zink	µg/l	S	<60	<60
VLUCHTIGE AROMATEN				
benzeen	µg/l	S	<0.2	<0.2
tolueen	µg/l	S	<0.3	<0.3
ethybenzeen	µg/l	S	<0.3	<0.3
xylenen	µg/l	S	<0.3	<0.3
totaal BTEX	µg/l		<1	<1
totaal BTEX (0.7 factor)	µg/l		0.8	0.8
naftaleen	µg/l	S	<0.2	<0.2
GEHALOGENEERDE KOOLWATERSTOFFEN				
1,2-dichloorethaan	µg/l	S	<0.6	<0.6
cis-1,2-dichlooretheen	µg/l	S	<0.1	<0.1
tetrachlooretheen	µg/l	S	<0.1	<0.1
tetrachloormethaan	µg/l	S	<0.1	<0.1
1,1,1-trichloorethaan	µg/l	S	<0.1	<0.1
1,1,2-trichloorethaan	µg/l	S	<0.1	<0.1
trichlooretheen	µg/l	S	<0.6	<0.6
chloroform	µg/l	S	<0.6	<0.6
CHLOORBENZENEN				
monochloorbenzeen	µg/l	S	<0.6	<0.6
som dichloorbenzenen	µg/l	S	<1.8	<1.8
som dichloorbenzenen (0.7 factor)	µg/l	S	1.3	1.3
MINERALE OLIE				
fractie C10 - C12	µg/l		<25	<25
fractie C12 - C22	µg/l		<25	<25
fractie C22 - C30	µg/l		<25	<25

De met S gemerkte analyses vallen onder de AS3000 accreditatie. Overige accreditaties zijn gemerkt met een Q.

Nummer	Monstersoort	Monsterspecificatie
011	Grondwater (AS3000)	Peilbuis bpc 107 (2,3-3,3m-mv)
012	Grondwater (AS3000)	Peilbuis bpc 80 (2,0-3,0m-mv)

Paraaf: 



HEIJMANS Infra Techniek B.V.
Dhr. J. Langens

Analysrapport

Blad 9 van 12

Projectnaam Borchwerf II, veid C
Projectnummer 940-W4030
Rapportnummer 11290477 - 1

Orderdatum 12-03-2008
Startdatum 12-03-2008
Rapportagedatum 17-03-2008

Analyse	Eenheid	Q	011	012
fractie C30 - C40	µg/l		<25	<25
totaal olie C10 - C40	µg/l	S	<100	<100

De met S gemerkte analyses vallen onder de AS3000 accreditatie. Overige accreditaties zijn gemerkt met een Q.

Nummer	Monstersoort	Monsterspecificatie
011	Grondwater (AS3000)	Peilbuis bpc 107 (2,3-3,3m-mv)
012	Grondwater (AS3000)	Peilbuis bpc 80 (2,0-3,0m-mv)

Paraaf : 





HEIJMANS Infra Techniek B.V.
Dhr. J. Langens

Analysrapport

Blad 10 van 12

Projectnaam Borchwerf II, veld C
Projectnummer 940-W4030
Rapportnummer 11290477 - 1

Orderdatum 12-03-2008
Startdatum 12-03-2008
Rapportagedatum 17-03-2008

Monster beschrijvingen

- 011 * De monstervoorbehandeling en analyses zijn uitgevoerd conform Accreditatieschema AS3000
- 012 * De monstervoorbehandeling en analyses zijn uitgevoerd conform Accreditatieschema AS3000

Paraaf :



Analyserapport

Projectnaam Borchwerf II, veld C
 Projectnummer 940-W4030
 Rapportnummer 11290477 - 1

Orderdatum 12-03-2008
 Startdatum 12-03-2008
 Rapportagedatum 17-03-2008

Analyse	Monstersoort	Relatie tot norm
arseen	Grondwater (AS3000)	Conform AS3110 en Conform NEN 6966 (meting conform NEN-EN-ISO 11885)
cadmium	Grondwater (AS3000)	Idem
chrom	Grondwater (AS3000)	Idem
koper	Grondwater (AS3000)	Idem
kwik	Grondwater (AS3000)	Conform AS3110 en Conform NEN-EN 13506
lood	Grondwater (AS3000)	Conform AS3110 en Conform NEN 6966 (meting conform NEN-EN-ISO 11885)
nikkel	Grondwater (AS3000)	Idem
zink	Grondwater (AS3000)	Idem
benzeen	Grondwater (AS3000)	Conform AS3130
tolueen	Grondwater (AS3000)	Idem
ethylbenzeen	Grondwater (AS3000)	Idem
xylenen	Grondwater (AS3000)	Idem
naftaleen	Grondwater (AS3000)	Idem
1,2-dichloorethaan	Grondwater (AS3000)	Idem
cis-1,2-dichlooretheen	Grondwater (AS3000)	Idem
tetrachlooretheen	Grondwater (AS3000)	Idem
tetrachloormethaan	Grondwater (AS3000)	Idem
1,1,1-trichloorethaan	Grondwater (AS3000)	Idem
1,1,2-trichloorethaan	Grondwater (AS3000)	Idem
trichlooretheen	Grondwater (AS3000)	Idem
chloroform	Grondwater (AS3000)	Idem
monochloorbenzeen	Grondwater (AS3000)	Idem
som dichloorbenzenen	Grondwater (AS3000)	Idem
som dichloorbenzenen (0.7 factor)	Grondwater (AS3000)	Idem
totaal olie C10 - C40	Grondwater (AS3000)	Conform AS3110

Monster	Barcode	Aanlevering	Monstername	Verpakking
001	B0704438	12-03-2008	12-03-2008	ALC204
001	G5651910	12-03-2008	12-03-2008	ALC236
001	G5690321	12-03-2008	12-03-2008	ALC236
002	B0704441	12-03-2008	12-03-2008	ALC204
002	G5651898	12-03-2008	12-03-2008	ALC236
002	G5651904	12-03-2008	12-03-2008	ALC236
003	B0704456	12-03-2008	12-03-2008	ALC204
003	G5651916	12-03-2008	12-03-2008	ALC236
003	G5651922	12-03-2008	12-03-2008	ALC236
004	B0704466	12-03-2008	12-03-2008	ALC204

Paraaf :





HEIJMANS Infra Techniek B.V.
Dhr. J. Langens

Analyserapport

Blad 12 van 12

Projectnaam Borchwerf II, veld C
Projectnummer 940-W4030
Rapportnummer 11290477 - 1

Orderdatum 12-03-2008
Startdatum 12-03-2008
Rapportagedatum 17-03-2008

Monster	Barcode	Aanlevering	Monstername	Verpakking
004	G5651885	12-03-2008	12-03-2008	ALC236
004	G5651892	12-03-2008	12-03-2008	ALC236
005	B0704471	12-03-2008	12-03-2008	ALC204
005	G5651920	12-03-2008	12-03-2008	ALC236
005	G5651921	12-03-2008	12-03-2008	ALC236
006	B0704454	12-03-2008	12-03-2008	ALC204
006	G5651914	12-03-2008	12-03-2008	ALC236
006	G5651915	12-03-2008	12-03-2008	ALC236
007	B0704440	12-03-2008	12-03-2008	ALC204
007	G5651908	12-03-2008	12-03-2008	ALC236
007	G5651909	12-03-2008	12-03-2008	ALC236
008	B0657982	12-03-2008	12-03-2008	ALC204
008	G5651901	12-03-2008	12-03-2008	ALC236
008	G5651905	12-03-2008	12-03-2008	ALC236
009	B0657989	12-03-2008	12-03-2008	ALC204
009	G5651895	12-03-2008	12-03-2008	ALC236
009	G5651899	12-03-2008	12-03-2008	ALC236
010	B0657977	12-03-2008	12-03-2008	ALC204
010	G5651919	12-03-2008	12-03-2008	ALC236
010	G5651923	12-03-2008	12-03-2008	ALC236
011	B0657983	12-03-2008	12-03-2008	ALC204
011	G5651913	12-03-2008	12-03-2008	ALC236
011	G5651917	12-03-2008	12-03-2008	ALC236
012	B0704457	12-03-2008	12-03-2008	ALC204
012	G5651907	12-03-2008	12-03-2008	ALC236
012	G5651911	12-03-2008	12-03-2008	ALC236

Paraaf : 



Bijlage 8: Getoetste analyseresultaten grond inclusief gecorrigeerde toetsingswaarden

Tabel : Analyseresultaten grondmonsters (toetsing streef- en interventiewaarden) Gehalten in mg/kgds

Monster Bodemtype ¹⁾	MM1 ¹ I	MM2 ² I	MM3 ³ II	MM4 ⁴ I
droge stof (gew.-%)	82,9	81,8	82,0	78,3
gewicht artefacten (g)	<1	<1	<1	<1
organische stof (%vdDS)	-	4,2	2,5	-
min. delen <2µm (%vdDS)	-	12	4,8	-
metalen				
arsen	<5	<5	<5	<5
cadmium	<0,5	<0,5	<0,5	<0,5
chrom	<15	<15	<15	<15
koper	<10	<10	<10	<10
kwik	<0,15	<0,15	<0,15	<0,15
lood	<20	<20	<20	<20
nikkel	7,7	7,4	7,1	8,2
zink	36	26	26	26
polycyclische aromatische Koolwaterstoffen (PAK)				
naftaleen	<0,01	<0,01	<0,01	<0,01
antracene	<0,01	<0,01	0,07	0,02
fenantreen	0,03	0,04	0,46	0,05
fluoranteen	0,07	0,08	1,0	0,19
benzo(a)antracene	0,04	0,05	0,42	0,15
chryseen	0,04	0,05	0,42	0,13
benzo(a)pyreen	0,04	0,05	0,45	0,15
benzo(ghi)peryleen	0,03	0,03	0,32	0,11
benzo(k)fluoranteen	0,02	0,03	0,25	0,08
indeno(123-cd)pyreen	0,03	0,03	0,35	0,11
pak-totaal (10 van VROM)	0,30	0,35	3,8	0,98
pak-totaal (10 van VROM) (0.7 EOX)	0,31 <0,3	0,37 <0,3	3,8 <0,3	0,99 <0,3
minerale olie				
fractie C10-C12	<5	<5	<5	<5
fractie C12-C22	<5	<5	<5	<5
fractie C22-C30	<5	<5	<5	<5
fractie C30-C40	<5	<5	<5	<5
totaal olie C10-C40	<20	<20	<20	<20
aard van de artefacten (g)	Geen	Geen	Geen	Geen

¹ MM1; 5-1, 11-1

² MM2; 1-1, 2-1, 3-1, 4-1, 6-1

³ MM3; 9-1, 10-1, 12-1, 15-1, 16-1

⁴ MM4; 21-1, 22-1, 23-1, 24-1, 26-1

De analyseresultaten zijn getoetst aan het toetsingskader van VROM (circulaire: Streefwaarden en interventiewaarden bodemsanering d.d. 24 februari 2000)

De gehalten zijn als volgt geclassificeerd:

- * het gehalte is groter dan de streefwaarde
- ** het gehalte is groter dan het gemiddelde van de streef- en interventiewaarde
- *** het gehalte is groter dan de interventiewaarde
- niet geanalyseerd

- 1) De streef- en interventiewaarden zijn afhankelijk van de bodemsamenstelling.
Voor de toetsing zijn de grondmonsters ingedeeld in de volgende bodemtypen:
I lutum 12 %; humus 4,2 %

Tabel : Analyseresultaten grondmonsters (toetsing streef- en interventiewaarden) Gehalten in mg/kgds

Monster Bodemtype ¹⁾	MM5 ¹ II	MM6 ² III	MM7 ³ III	MM8 ⁴ IV
droge stof (gew.-%)	79,1	84,5	82,6	78,6
gewicht artefacten (g)	<1	<1	<1	<1
organische stof (%vdds)	-	2,7	-	-
min. delen <2µm (%vdds)	-	3,8	-	-
metalen				
arsen	6,1	<5	<5	9,4
cadmium	<0,5	<0,5	<0,5	<0,5
chrom	<15	<15	<15	19
koper	<10	<10	<10	11
kwik	<0,15	<0,15	<0,15	<0,15
lood	<20	25	26	32
nikkel	6,5	<5	5,4	13
zink	24	25	31	51
polycyclische aromatische Koolwaterstoffen (PAK)				
naftaleen	<0,01	<0,01	<0,01	<0,01
antraceen	<0,01	0,01	<0,01	<0,01
fenantreen	<0,01	0,04	0,03	0,02
fluoranteen	0,01	0,16	0,08	0,04
benzo(a)antraceen	<0,01	0,09	0,05	0,02
chryseen	<0,01	0,09	0,05	0,02
benzo(a)pyreen	<0,01	0,10	0,04	0,02
benzo(ghi)peryleen	<0,01	0,07	0,03	0,02
benzo(k)fluoranteen	<0,01	0,06	0,03	0,01
indeno(123-cd)pyreen	<0,01	0,08	0,03	0,01
pak-totaal (10 van VROM)	<0,1	0,69	0,34	0,15
pak-totaal (10 van VROM) (0.7 EOX)	0,08 <0,3	0,70 <0,3	0,36 <0,3	0,17 <0,3
minerale olie				
fractie C10-C12	<5	<5	<5	<5
fractie C12-C22	<5	8	<5	<5
fractie C22-C30	<5	17	<5	<5
fractie C30-C40	<5	13	<5	<5
totaal olie C10-C40	<20	40	<20	<20
aard van de artefacten (g)	Geen	Geen	Geen	Geen

¹ MM5; 28-1, 29-1, 31-1, 33-1, 35-1

² MM6; 36-1, 37-1, 38-1, 39-1, 40-1

³ MM7; 43-1, 44-1, 45-1, 46-1, 48-1

⁴ MM8; 2-2, 2-3, 5-2

De analyseresultaten zijn getoetst aan het toetsingskader van VROM (circulaire: Streefwaarden en interventiewaarden bodemsanering d.d. 24 februari 2000)

De gehalten zijn als volgt geclassificeerd:

- * het gehalte is groter dan de streefwaarde
- ** het gehalte is groter dan het gemiddelde van de streef- en interventiewaarde
- *** het gehalte is groter dan de interventiewaarde
- niet geanalyseerd

- 1) De streef- en interventiewaarden zijn afhankelijk van de bodemsamenstelling.
Voor de toetsing zijn de grondmonsters ingedeeld in de volgende bodemtypen:
- II lutum 4,8 %; humus 2,5 %
 - III lutum 3,8 %; humus 2,7 %

Tabel : Analyseresultaten grondmonsters (toetsing streef- en interventiewaarden) Gehalten in mg/kgds

Monster Bodemtype ¹⁾	MM9 ¹ IV	MM10 ² IV	MM11 ³ V	MM12 ⁴ VI
droge stof (gew.-%)	77,2	76,1	77,4	78,7
gewicht artefacten (g)	<1	<1	<1	<1
organische stof (%vdDS)	2,5	-	1,2	2,7
min. delen <2µm (%vdDS)	7,5	-	7,0	5,1
metalen				
arsen	6,1	11	10	5,4
cadmium	<0,5	<0,5	<0,5	<0,5
chrom	21	28	19	<15
koper	<10	<10	<10	<10
kwik	<0,15	<0,15	<0,15	<0,15
lood	<20	22	<20	<20
nikkel	12	19	12	7,0
zink	36	57	30	30
polycyclische aromatische Koolwaterstoffen (PAK)				
naftaleen	<0,01	<0,01	<0,01	<0,01
antracene	<0,01	<0,01	<0,01	<0,01
fenantreen	<0,01	<0,01	<0,01	0,02
fluoranteen	<0,01	0,01	<0,01	0,05
benzo(a)antracene	<0,01	<0,01	<0,01	0,02
chryseen	<0,01	<0,01	<0,01	0,02
benzo(a)pyreen	<0,01	<0,01	<0,01	0,02
benzo(ghi)peryleen	<0,01	<0,01	<0,01	0,02
benzo(k)fluoranteen	<0,01	<0,01	<0,01	0,01
indeno(123-cd)pyreen	<0,01	<0,01	<0,01	0,02
pak-totaal (10 van VROM)	<0,1	<0,1	<0,1	0,16
pak-totaal (10 van VROM) (0.7 EOX)	0,07	0,08	0,07	0,18
EOX	<0,3	<0,3	<0,3	<0,3
minerale olie				
fractie C10-C12	<5	<5	<5	<5
fractie C12-C22	<5	<5	<5	<5
fractie C22-C30	<5	<5	<5	<5
fractie C30-C40	<5	<5	<5	<5
totaal olie C10-C40	<20	<20	<20	<20
aard van de artefacten (g)	Geen	Geen	Geen	Geen

¹ MM9; 11-2, 14-2, 14-3

² MM10; 24-2, 24-3

³ MM11; 30-2, 30-3, 30-4

⁴ MM12; 36-2, 36-3, 36-4

De analyseresultaten zijn getoetst aan het toetsingskader van VROM (circulaire: Streefwaarden en interventiewaarden bodemsanering d.d. 24 februari 2000)

De gehalten zijn als volgt geïnterpreteerd:

- * het gehalte is groter dan de streefwaarde
- ** het gehalte is groter dan het gemiddelde van de streef- en interventiewaarde
- *** het gehalte is groter dan de interventiewaarde
- niet geanalyseerd

- 1) De streef- en interventiewaarden zijn afhankelijk van de bodemsamenstelling.
Voor de toetsing zijn de grondmonsters ingedeeld in de volgende bodemtypen:
IV lutum 7,5 %; humus 2,5 %

Tabel : Analyseresultaten grondmonsters (toetsing streef- en interventiewaarden) Gehalten in mg/kgds

Monster Bodemtype ¹⁾	MM13 ¹ VI
droge stof (gew.-%)	69,0
gewicht artefacten (g)	<1
metalen	
arsen	8,2
cadmium	<0,5
chrom	22
koper	<10
kwik	<0,15
lood	<20
nikkel	15
zink	34
polycyclische aromatische Koolwaterstoffen (PAK)	
naftaleen	<0,01
antraceen	<0,01
fenantreen	<0,01
fluoranteen	<0,01
benzo(a)antraceen	<0,01
chryseen	<0,01
benzo(a)pyreen	<0,01
benzo(ghi)peryleen	<0,01
benzo(k)fluoranteen	<0,01
indeno(123-cd)pyreen	<0,01
pak-totaal (10 van VROM)	<0,1
pak-totaal (10 van VROM) (0.7	0,07
EOX	<0,3
minerale olie	
fractie C10-C12	<5
fractie C12-C22	<5
fractie C22-C30	<5
fractie C30-C40	<5
totaal olie C10-C40	<20
aard van de artefacten (g)	Geen

¹ MM13; 45-2, 45-3

De analyseresultaten zijn getoetst aan het toetsingskader van VROM (circulaire: Streefwaarden en interventiewaarden bodemsanering d.d. 24 februari 2000)

De gehalten zijn als volgt geclassificeerd:

- * het gehalte is groter dan de streefwaarde
- ** het gehalte is groter dan het gemiddelde van de streef- en interventiewaarde
- *** het gehalte is groter dan de interventiewaarde
- niet geanalyseerd

- 1) De streef- en interventiewaarden zijn afhankelijk van de bodemsamenstelling.
 Voor de toetsing zijn de grondmonsters ingedeeld in de volgende bodemtypen:
 VI lutum 5,1 %; humus 2,7 %

Tabel : Berekende streef- en interventiewaarden (mg/kg d.s.)

Toetsingswaarden ¹⁾	streefwaarde	criterium voor nader onderzoek	interventiewaarde
metalen			
arseen	21	31	41
cadmium	0.58	4.7	8.7
chromium	74	178	281
koper	25	78	130
kwik	0.25	4.2	8.2
lood	66	239	413
nikkel	22	77	132
zink	92	283	475
polycyclische aromatische Koolwaterstoffen (PAK)			
pak-totaal (10 van VROM)	1.0	21	40
EOX	0.30		
minerale olie			
totaal olie C10-C40	21	1061	2100

¹⁾ S streefwaarde
 $\frac{1}{2}(S+I)$ gemiddelde van streef- en interventiewaarde
 I interventiewaarde

De streef- en interventiewaarden zijn afhankelijk van de bodemsamenstelling.
 De genoemde toetsingswaarden zijn van toepassing op het volgende bodemtype:
 I lutum = 12 %; humus = 4,2 %

Tabel : Berekende streef- en interventiewaarden (mg/kg d.s.)

Toetsingswaarden ¹⁾	streefwaarde	criterium voor nader onderzoek	interventiewaarde
metalen			
arseen	18	26	34
cadmium	0.50	4.0	7.4
chromium	60	143	226
koper	19	61	102
kwik	0.22	3.8	7.3
lood	57	207	357
nikkel	15	52	89
zink	68	209	350
polycyclische aromatische Koolwaterstoffen (PAK)			
pak-totaal (10 van VROM)	1.0	21	40
EOX	0.30		
minerale olie			
totaal olie C10-C40	13	631	1250

¹⁾ S streefwaarde
 $\frac{1}{2}(S+I)$ gemiddelde van streef- en interventiewaarde
 I interventiewaarde

De streef- en interventiewaarden zijn afhankelijk van de bodemsamenstelling.
 De genoemde toetsingswaarden zijn van toepassing op het volgende bodemtype:
 II lutum = 4,8 %; humus = 2,5 %

Tabel : Berekende streef- en interventiewaarden (mg/kg d.s.)

Toetsingswaarden ¹⁾	streefwaarde	criterium voor nader onderzoek	interventiewaarde
metalen			
arsen	18	25	33
cadmium	0.49	3.9	7.4
chromium	58	138	219
koper	19	59	100
kwik	0.22	3.7	7.2
lood	57	204	352
nikkel	14	48	83
zink	65	201	337
polycyclische aromatische Koolwaterstoffen (PAK)			
pak-totaal (10 van VROM)	1.0	21	40
EOX	0.30		
minerale olie			
totaal olie C10-C40	14	682	1350

¹⁾ S streefwaarde
 $\frac{1}{2}(S+I)$ gemiddelde van streef- en interventiewaarde
I interventiewaarde

De streef- en interventiewaarden zijn afhankelijk van de bodemsamenstelling.
De genoemde toetsingswaarden zijn van toepassing op het volgende bodemtype:
III lutum = 3,8 %; humus = 2,7 %

Tabel : Berekende streef- en interventiewaarden (mg/kg d.s.)

Toetsingswaarden ¹⁾	streefwaarde	criterium voor nader onderzoek	interventiewaarde
metalen			
arsen	19	28	36
cadmium	0.51	4.1	7.7
chromium	65	156	247
koper	21	66	111
kwik	0.23	3.9	7.6
lood	60	217	374
nikkel	18	61	105
zink	76	234	392
polycyclische aromatische Koolwaterstoffen (PAK)			
pak-totaal (10 van VROM)	1.0	21	40
EOX	0.30		
minerale olie			
totaal olie C10-C40	13	631	1250

¹⁾ S streefwaarde
 $\frac{1}{2}(S+I)$ gemiddelde van streef- en interventiewaarde
I interventiewaarde

De streef- en interventiewaarden zijn afhankelijk van de bodemsamenstelling.
De genoemde toetsingswaarden zijn van toepassing op het volgende bodemtype:
IV lutum = 7,5 %; humus = 2,5 %

Tabel : Berekende streef- en interventiewaarden (mg/kg d.s.)

Toetsingswaarden ¹⁾	streefwaarde	criterium voor nader onderzoek	interventiewaarde
metalen			
arsen	18	26	35
cadmium	0.48	3.9	7.2
chrom	64	154	243
koper	20	63	105
kwik	0.22	3.9	7.5
lood	58	211	363
nikkel	17	60	102
zink	73	224	374
polycyclische aromatische Koolwaterstoffen (PAK)			
pak-totaal (10 van VROM)	1.0	21	40
EOX	0.30		
minerale olie			
totaal olie C10-C40	10	505	1000

¹⁾ S streefwaarde
 $\frac{1}{2}(S+I)$ gemiddelde van streef- en interventiewaarde
I interventiewaarde

De streef- en interventiewaarden zijn afhankelijk van de bodemsamenstelling.
De genoemde toetsingswaarden zijn van toepassing op het volgende bodemtype:
V lutum = 7 %; humus = 1,2 %

Tabel : Berekende streef- en interventiewaarden (mg/kg d.s.)

Toetsingswaarden ¹⁾	streefwaarde	criterium voor nader onderzoek	interventiewaarde
metalen			
arsen	18	26	34
cadmium	0.50	4.0	7.5
chrom	60	144	229
koper	20	62	104
kwik	0.22	3.8	7.3
lood	58	209	360
nikkel	15	53	91
zink	69	213	357
polycyclische aromatische Koolwaterstoffen (PAK)			
pak-totaal (10 van VROM)	1.0	21	40
EOX	0.30		
minerale olie			
totaal olie C10-C40	14	682	1350

¹⁾ S streefwaarde
 $\frac{1}{2}(S+I)$ gemiddelde van streef- en interventiewaarde
I interventiewaarde

De streef- en interventiewaarden zijn afhankelijk van de bodemsamenstelling.
De genoemde toetsingswaarden zijn van toepassing op het volgende bodemtype:
VI lutum = 5,1 %; humus = 2,7 %

Bijlage 9: Getoetste analyseresultaten grondwater inclusief gecorrigeerde toetsingwaarden

Tabel : Analyseresultaten grondwatermonsters (toetsing streef- en interventiewaarden) Gehalten in µg/l

Monster	Peilbuis bpc 57 1	Peilbuis bpc 42 2	Peilbuis bpc 25 3	Peilbuis bpc 51 4
metalen				
arsen	20 *	<10	14 *	<10
cadmium	<0,8	<0,8	<0,8	<0,8
chrom	1,0	2,4 *	<1	<1
koper	<15	<15	<15	<15
kwik	<0,05	<0,05	<0,05	<0,05
lood	<15	25 *	<15	<15
nikkel	<15	<15	<15	<15
zink	<60	<60	<60	<60
vluchtige aromaten				
benzeen	<0,2	<0,2	<0,2	<0,2
tolueen	<0,3	<0,3	<0,3	<0,3
ethylbenzeen	<0,3	<0,3	<0,3	<0,3
xylenen	<0,3	<0,3	<0,3	<0,3
totaal BTEX	<1	<1	<1	<1
totaal BTEX (0.7 factor)	0,8	0,8	0,8	0,8
naftaleen	<0,2	<0,2	<0,2	<0,2
vluchtige chloorkoolwaterstoffen				
1,2-dichloorethaan	<0,6	<0,6	<0,6	<0,6
cis1,2dichlooretheen	<0,1	<0,1	<0,1	<0,1
tetrachlooretheen	<0,1	<0,1	<0,1	<0,1
tetrachloormethaan	<0,1	<0,1	<0,1	<0,1
111-trichloorethaan	<0,1	<0,1	<0,1	<0,1
112-trichloorethaan	<0,1	<0,1	<0,1	<0,1
trichlooretheen	<0,6	<0,6	<0,6	<0,6
chloroform	<0,6	<0,6	<0,6	<0,6
chloorbenzenen				
monochloorbenzeen	<0,6	<0,6	<0,6	<0,6
dichloorbenzenen	<1,8	<1,8	<1,8	<1,8
som dichloorbenzenen (0.7 fact)	1,3	1,3	1,3	1,3
minerale olie				
fractie C10-C12	<25	<25	<25	<25
fractie C12-C22	<25	<25	<25	<25
fractie C22-C30	<25	<25	<25	<25
fractie C30-C40	<25	<25	<25	<25
totaal olie C10-C40	<100	<100	<100	<100

- 1 Peilbuis bpc 57 (2,6-3,6m-mv)
 2 Peilbuis bpc 42 (2,3-3,3m-mv)
 3 Peilbuis bpc 25 (2,5-3,5m-mv)
 4 Peilbuis bpc 51 (2,5-3,5m-mv)

De analyseresultaten zijn getoetst aan het toetsingskader van VROM (circulaire: Streefwaarden en interventiewaarden bodemsanering d.d. 24 februari 2000)

De gehalten zijn als volgt geclassificeerd:

- * het gehalte is groter dan de streefwaarde
 ** het gehalte is groter dan het gemiddelde van de streef- en interventiewaarde
 *** het gehalte is groter dan de interventiewaarde

Tabel : Analyseresultaten grondwatermonsters (toetsing streef- en interventiewaarden) Gehalten in µg/l

Monster	Peilbuis bpc 5 ¹	Peilbuis bpc 23 ₂	Peilbuis bpc 13 ₃	Peilbuis bpc 58 ₄
metalen				
arsen	<10	11 *	<10	12 *
cadmium	<0,8	<0,8	<0,8	<0,8
chromium	<1	<1	<1	<1
koper	<15	<15	<15	<15
kwik	<0,05	<0,05	<0,05	<0,05
lood	<15	<15	<15	<15
nikkel	<15	<15	<15	<15
zink	<60	<60	<60	<60
vluchtige aromaten				
benzeen	<0,2	<0,2	<0,2	<0,2
tolueen	<0,3	<0,3	<0,3	<0,3
ethylbenzeen	<0,3	<0,3	<0,3	<0,3
xylenen	<0,3	<0,3	<0,3	<0,3
totaal BTEX	<1	<1	<1	<1
totaal BTEX (0.7 factor)	0,8	0,8	0,8	0,8
naftaleen	<0,2	<0,2	<0,2	<0,2
vluchtige chloorkoolwaterstoffen				
1,2-dichloorethaan	<0,6	<0,6	<0,6	<0,6
cis1,2dichlooretheen	<0,1	<0,1	<0,1	<0,1
tetrachlooretheen	<0,1	<0,1	<0,1	<0,1
tetrachloormethaan	<0,1	<0,1	<0,1	<0,1
111-trichloorethaan	<0,1	<0,1	<0,1	<0,1
112-trichloorethaan	<0,1	<0,1	<0,1	<0,1
trichlooretheen	<0,6	<0,6	<0,6	<0,6
chloroform	<0,6	<0,6	<0,6	<0,6
chloorbenzenen				
monochloorbenzeen	<0,6	<0,6	<0,6	<0,6
dichloorbenzenen	<1,8	<1,8	<1,8	<1,8
som dichloorbenzenen (0.7 fact)	1,3	1,3	1,3	1,3
minerale olie				
fractie C10-C12	<25	<25	<25	<25
fractie C12-C22	<25	<25	<25	<25
fractie C22-C30	<25	<25	<25	<25
fractie C30-C40	<25	<25	<25	<25
totaal olie C10-C40	<100	<100	<100	<100

- ¹ Peilbuis bpc 5 (2,6-3,6m-mv)
² Peilbuis bpc 23 (1,5-2,5m-mv)
³ Peilbuis bpc 13 (2,0-3,0m-mv)
⁴ Peilbuis bpc 58 (0,6-1,6m-mv)

De analyseresultaten zijn getoetst aan het toetsingskader van VROM (circulaire: Streefwaarden en interventiewaarden bodemsanering d.d. 24 februari 2000)

De gehalten zijn als volgt geclassificeerd:

- * het gehalte is groter dan de streefwaarde
 ** het gehalte is groter dan het gemiddelde van de streef- en interventiewaarde
 *** het gehalte is groter dan de interventiewaarde

Tabel : Analyseresultaten grondwatermonsters (toetsing streef- en interventiewaarden) Gehalten in µg/l

Monster	Peilbuis bpc 43 1	Peilbuis bpc 67 2	Peilbuis bpc 107 ³	Peilbuis bpc 80 4
metalen				
arsen	<10	16 *	14 *	<10
cadmium	<0,8	<0,8	<0,8	<0,8
chromium	<1	1,1 *	<1	1,7 *
koper	<15	<15	<15	<15
kwik	<0,05	<0,05	<0,05	<0,05
lood	<15	<15	<15	<15
nikkel	<15	<15	<15	<15
zink	<60	<60	<60	<60
vluchtige aromaten				
benzeen	<0,2	<0,2	<0,2	<0,2
tolueen	<0,3	<0,3	<0,3	<0,3
ethylbenzeen	<0,3	<0,3	<0,3	<0,3
xylenen	<0,3	<0,3	<0,3	<0,3
totaal BTEX	<1	<1	<1	<1
totaal BTEX (0.7 factor)	0,8	0,8	0,8	0,8
naftaleen	<0,2	<0,2	<0,2	<0,2
vluchtige chloorkoolwaterstoffen				
1,2-dichloorethaan	<0,6	<0,6	<0,6	<0,6
cis1,2dichlooretheen	<0,1	<0,1	<0,1	<0,1
tetrachlooretheen	<0,1	<0,1	<0,1	<0,1
tetrachloormethaan	<0,1	<0,1	<0,1	<0,1
111-trichloorethaan	<0,1	<0,1	<0,1	<0,1
112-trichloorethaan	<0,1	<0,1	<0,1	<0,1
trichlooretheen	<0,6	<0,6	<0,6	<0,6
chloroform	<0,6	<0,6	<0,6	<0,6
chloorbenzenen				
monochloorbenzeen	<0,6	<0,6	<0,6	<0,6
dichloorbenzenen	<1,8	<1,8	<1,8	<1,8
som dichloorbenzenen (0.7 fact)	1,3	1,3	1,3	1,3
minerale olie				
fractie C10-C12	<25	<25	<25	<25
fractie C12-C22	<25	<25	<25	<25
fractie C22-C30	<25	<25	<25	<25
fractie C30-C40	<25	<25	<25	<25
totaal olie C10-C40	<100	<100	<100	<100

- 1 Peilbuis bpc 43 (1,5-2,5m-mv)
 2 Peilbuis bpc 67 (2,3-3,3m-mv)
 3 Peilbuis bpc 107 (2,3-3,3m-mv)
 4 Peilbuis bpc 80 (2,0-3,0m-mv)

De analyseresultaten zijn getoetst aan het toetsingskader van VROM (circulaire: Streefwaarden en interventiewaarden bodemsanering d.d. 24 februari 2000)

De gehalten zijn als volgt geclassificeerd:

- * het gehalte is groter dan de streefwaarde
 ** het gehalte is groter dan het gemiddelde van de streef- en interventiewaarde
 *** het gehalte is groter dan de interventiewaarde

Tabel : Berekende streef- en interventiewaarden ($\mu\text{g/l}$)

Toetsingswaarden ¹⁾	streefwaarde	criterium voor nader onderzoek	interventiewaarde
metalen			
arsen	10	35	60
cadmium	0.40	3.2	6.0
chrom	1.0	16	30
koper	15	45	75
kwik	0.05	0.17	0.30
lood	15	45	75
nikkel	15	45	75
zink	65	433	800
vluchtige aromaten			
benzeen	0.20	15	30
tolueen	7.0	504	1000
ethylbenzeen	4.0	77	150
xylenen	0.20	35	70
naftaleen	0.01	35	70
vluchtige chloorkoolwaterstoffen			
1,2-dichloorethaan	7.0	204	400
cis1,2dichlooretheen	0.01	10	20
tetrachlooretheen	0.01	20	40
tetrachloormethaan	0.01	5.0	10
111-trichloorethaan	0.01	150	300
112-trichloorethaan	0.01	65	130
trichlooretheen	24	262	500
chloroform	6.0	203	400
chloorbenzenen			
monochloorbenzeen	7.0	94	180
dichloorbenzenen	3.0	27	50
minerale olie			
totaal olie C10-C40	50	325	600

¹⁾ S streefwaarde
 $\frac{1}{2}(S+I)$ gemiddelde van streef- en interventiewaarde
I interventiewaarde