

BLOEIENDE KRIMP



LINKS EEN SCHEMATISCHE WEERGAVE BINNENSTAD EN BOVEN EEN ALTERNATIEVE GEVULDE NIEUWE MARKT

Inleiding

Het voorliggende Raadsvoorstel geeft antwoord op de unaniem aangenomen motie Bestuursopdracht Binnenstad van 7 november 2012. Het biedt SMART geformuleerde kaders waarmee het inhoudelijke, financiële en procedurele speelveld wordt bepaald voor de ontwikkeling van een goed functionerende binnenstad. De demografische en economische krimp is een sturend uitgangspunt bij dit voorstel.

Dit Raadsvoorstel wordt u aangeboden als een alternatief voor het voorstel van de meerderheid van de werkgroep binnenstad. De vorm waarin deze wordt aangeboden wijkt sterk af van een regulier raadsvoorstel en biedt hiermee de mogelijkheid ook een visuele impressie te krijgen van de door mij en de Nieuwe Democraten gedroomde drukke binnenstad met alle denkbare stedelijke functies zoals werken, wonen, winkelen, verblijven, ontspannen, sporten, leren, samen komen of andere stedelijke activiteiten waarvoor een centrum bedoeld is. Teksten, ideeën, tekeningen en foto's zijn beschikbaar gekomen uit meerdere interactieve sessies die vorig jaar zijn georganiseerd door de Nieuwe Democraten met de thema's "Van Leegstand naar Bewegstand" gevolgd door "Van Bewegstand naar Deegstand". Speciale dank aan de heer Peter Trimp voor zijn inspirerende bijdragen.

Ton Schijvenaars, vice-voorzitter werkgroep Binnenstad en fractievoorzitter Nieuwe Democraten



KORT GELEDEN...

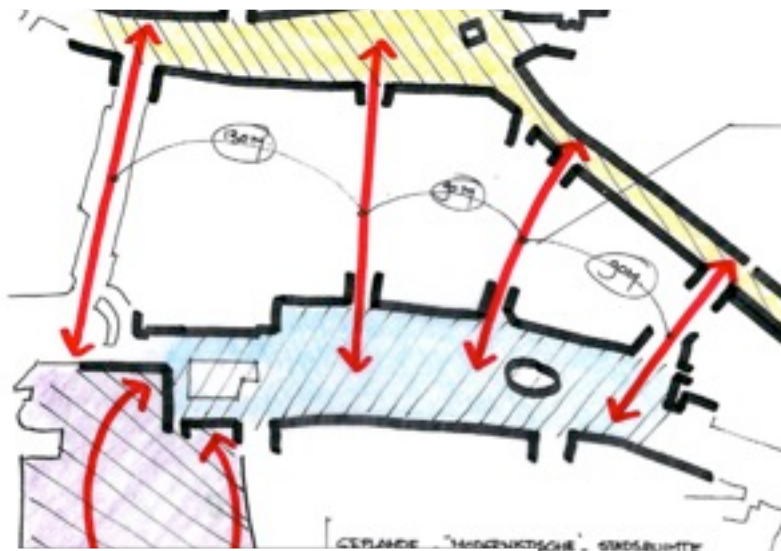


LANG GELEDEN...



NOG LANGER GELEDEN...

EEN STERKERE STRUCTUUR



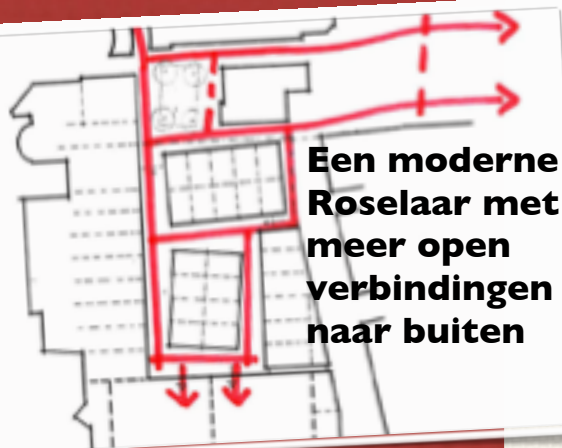
Dr. Brabersstraat?



Jan Snelstraat?



Tussen de Markten?



Een moderne Roselaar met meer open verbindingen naar buiten

DEZE STERKERE STRUCTUUR ONTSTAAT DOOR ZINvolle VERBINDINGEN TE LEGGEN TUSSEN DE MARKT, NIEUWE MARKT, ROSELAAR EN MET DE OMLIGGENDE STRATEN ZOALS DR. BRABERSSTRAAT, JAN SNELSTRAAT EN RAADHUISSTRAAT. VOOR DEZE STERKERE STRUCTUUR IS OOK NODIG EEN VULLING VAN DE NIEUWE MARKT EN HET SCHEPPEN VAN ZOGENAAMDE "OMMETJES" NAAR EN VAN DE STADSPLEINEN EN STADSPARKEN.

Verblijfswaarden

Als de structuur van de binnenstad is versterkt en aansluit bij de historische context van Roosendaal ontstaat vanzelf een hogere verblijfswaarde zodat steeds meer mensen de stad in zullen gaan om o.a. te wonen, te werken, te ontspannen, te sporten, te leren, mee te doen met allerlei evenementen en het centrum van de stad gaan ervaren als een beleving waar je elke dag bij wilt zijn.

MENSEN WILLEN VERRAST WORDEN EN GEBOEID BLIJVEN

Historische kwaliteiten

Hoewel er in Roosendaal veel gesloopt is en veel historische panden, pleinen en parken nog slechts te bezichtigen zijn in het museum en in het archief, leeft het Roosendaalse DNA (het eigene) wel voort.

De verdere aankleding en inrichting van de binnenstad moet daarom zoveel als mogelijk is blijven aansluiten bij de historische kwaliteiten van de stad met haar sociale en openbare infrastructuur.

Stedelijke openbare ruimte

De gemeente is o.a. verantwoordelijk voor een aantrekkelijke, een hele, een goed onderhouden, een verzorgde, een veilige, een groene, een gezonde en een bereikbare openbare ruimte waar alle mensen graag gebruik van maken.

Een in alle opzichten levendige binnenstad is per definitie goed voor de hele gemeente Roosendaal met al haar dorpen, wijken, parken, bossen, plassen en bedrijventerreinen. En dat vergt dat de binnenstad tjokvol moet zijn voordat er opnieuw naar allerlei uitbreidingsplannen wordt gekeken met monotone functies.

Zoveel mogelijk drukte terug het centrum in, is het toekomstige adagium.



FONTEIN

DE GETOONDE AFBEELDING IS SLECHTS EEN ILLUSTRATIE WAT EEN FONTEIN KAN DOEN MET EEN PLEIN IN HET CENTRUM



STANDBEELDEN

OVER SMAAK VALT ALTIJD TE TWISTEN MAAR EEN BIJZONDER STANDBEELD ZORGT VOOR AFWISSELING EN MAAKT HET VERBLIJF OP STRAAT EXTRA SPANNEND EN BIJZONDER



KUNSTWERKEN

ROOSENDAAL KENT VELE KUNSTENAARS MET PRACHTIGE KUNSTWERKEN VOOR BINNEN EN BUITEN. EXPOSITIES IN HET STADSKANTOOR ZIJN PRACHTIG EN EXPOSITIES OP STRAAT EVENZEER.

Alleen door samen te werken met respect voor ieders belang en willen omgaan met verschillen, zal er voor iedereen meerwaarde zijn.

Het college van B&W heeft inmiddels Riek Bakker aangesteld om alle partijen bij elkaar te brengen. In dit voorstel wordt van haar verwacht dat zij met de grote (Wereldhave, Metterwoon e.a.) en kleinere vastgoed ondernemers een strategische samenwerking ontwikkeld.

Hierbij moeten alle betrokkenen de ruimte krijgen om te investeren, te ondernemen en te renderen. Individuele plannen moeten ondergeschikt worden gemaakt aan het grotere collectieve belang van een levendige binnenstad.

Belangrijke rol is zeker ook weggelegd voor de in Roosendaal aanwezige banken en verzekeraars waarvan de RABO Bank waarschijnlijk de belangrijkste is.

BIJ DE UITREIKING VAN DE GOUDEN BOLHOED 2013 GING DEZE NAAR DE TULLEPETAON WANT DAT ZIJN WE ALLEMAAL

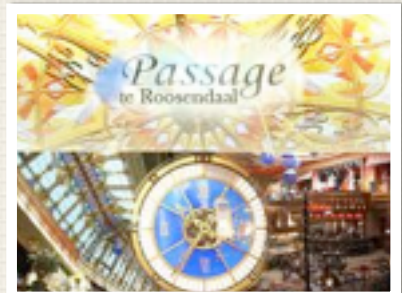
Cruciaal in deze samenwerking met alle betrokkenen is dat zij meegenomen worden in de Grote Droom van een druk en levendig centrum in Roosendaal waar behalve veel te beleven ook veel te verdienen is. De rol van de gemeente Roosendaal zal zich vooral beperken tot het ondersteunen en faciliteren door te werken vanuit vertrouwen, onnodige regels te schrappen en bovenal waar nodig ruimtelijke plannen aan te passen aan de vereiste ontwikkelingen en investeringen van de investeerders en ontwikkelaars. En dat alles wel vanuit een integrale afweging van de belangen van alle betrokkenen van nu en van later binnen en buiten de binnenstad. Hierbij geldt dat geprobeerd moet worden de ecologische voetafdruk van Roosendaal verder te beperken.

De (binnen)stad is immers van iedereen zoals blijkt uit de uitreiking van de Gouden Bolhoed door IQ Armoenieke.

WERELDHAVE



METTERWOON



BIGGELAAR



EN DE GROTE GROEP VAN WINKELIERS EN PARTICULIERE BELEGGERS IN ROOSENDAAL



Straks ook weer zo druk in Roosendaal!

Doelstelling en kaders

Inleiding

De motie Bestuursopdracht Binnenstad was al helder over de doelstelling van dit kaderstellend voorstel. Op basis hiervan is onderstaand de doelstelling SMART geformuleerd en zijn vervolgens de kaders ook SMART verwoord zodat de gemeenteraad haar controlerende rol kan vervullen. Het biedt het college de ruimte om in samenspraak met betrokkenen te komen met nadere plannen en uitwerkingen.

Het voorstel is een stip aan de horizon en geeft de bandbreedte aan waarbinnen het college met partners alle ruimte heeft om toe te werken naar deze stip op de horizon.

Hoewel het voorstel zich richt op de binnenstad wordt hiermee de aantrekkelijkheid van Roosendaal als geheel juist sterker. Immers er ontstaat meer balans met de drukke buitenstad zoals Rosada en Go Stores waardoor de zo gewenste wisselwerking wordt gestimuleerd en verstevigd.

Doelstelling

Roosendaal moet elk jaar hoger scoren in de ranking van de aantrekkelijkste binnenstad van Nederland en moet vanaf 2020 blijvend een top 30 positie hebben bereikt! Het aantal bezoekers en passanten in de binnenstad van Roosendaal moet toegroeien naar een omvang van minimaal 250.000 mensen per week die gebruik maken van de vele stedelijke functies die Roosendaal te bieden heeft (wonen, werken, ontspannen, sporten, uitgaan, leren enzovoorts).

Kaders

1. De fysieke scope beperkt zich tot het gebied dat begrensd wordt door Dr. Brabersstraat, Markt, Bloemenmarkt, Tongerloplein, Raadhuisstraat, Nieuwe Markt en Roselaar.
2. De Kade valt buiten de scope en wordt beschouwd als een unieke parel zoals Het Ginneken dat is voor het centrum van Breda.
3. De zogenaamde aanloopstraten als Hoogstraat, Molenstraat Oost en deel van West, Nispensestraat, Laan van België, Laan van Brabant, Stationsstraat, Burgemeester Prinsensingel en Burgerhoutsestraat vallen buiten de scope maar worden automatisch aantrekkelijker bij het versterken van de echte binnenstad.
4. De binnenstad moet een open verbinding krijgen met de aanwezige evenementen pleinen, parken en plassen waarbij er minimaal 5 zogenaamde stedelijke ommetjes worden gemaakt. (voorbeeld is Bloemenmarkt, Kerkstraat en Tongerloplein)
5. Er moet een duidelijke afbakening komen in het gebied tussen autoluw en autovrij. Behalve betaald parkeren moet er ook ruimte komen voor gratis kort parkeren (blauwe kaart) voor minimaal 50 voertuigen.
6. Bij elke bestaande en nieuwe stedelijke functie in de gemeente Roosendaal moet de eerste voorkeur zijn dat deze functies worden opgenomen in de binnenstad. Pas als de binnenstad echt vol is mag er worden gekeken naar uitbreiding buiten de binnenstad.
7. Het percentage langer dan 3 maanden leegstaande gebouwen (winkels, kantoren, bedrijfsruimte en woningen) in de binnenstad moet in 2020 minder zijn 2%.
8. De bestaande budgetten voor de Binnenstad worden gehandhaafd en alleen bij goed onderbouwde voorstellen met een duidelijk rendement kan hiervan worden afgeweken.
9. Het college organiseert jaarlijks een evaluerende openbare bijeenkomst met alle betrokkenen bij de verdere ontwikkeling van de binnenstad en waarvan de uitkomsten gebruikt mogen worden voor bijstelling van de kaders.
10. Bij de verdere plan- en realisatieontwikkeling moet het college nadrukkelijk en interactief met alle betrokkenen (politiek, maatschappelijk, ambtelijk, bestuurlijk) samenwerken op basis van uitgangspunten als gelijkwaardigheid en de geldigheid van argumenten vanuit ieders rol en positie. Het college moet hiervoor uiterlijk in het 2e kwartaal 2013 een procesvoorstel maken.

