

NATIONAAL PROGRAMMA ROSENDAAL

Persbericht

Datum: 21 september 2023
Onderwerp: Ondertekening ambities NPR

Alliantie ondertekent ambities Nationaal Programma Roosendaal

Vandaag ondertekende het alliantiebestuur de ambities van het Nationaal Programma Roosendaal (NPR). Het alliantiebestuur vertegenwoordigt 17 alliantiepartijen. Hiermee beloven alle partijen zich de komende twintig jaar in te zetten om de leefbaarheid en veiligheid in de Westrand, Kalsdonk, Langdonk, 't Oude Centrum en De Kroeven te verbeteren.

Nationaal Programma Roosendaal

In juli 2022 is Roosendaal toegevoegd aan het Nationaal Programma Leefbaarheid en Veiligheid (NPLV) van het ministerie van Binnenlandse Zaken. Roosendaal is daarmee één van de twintig stedelijke focusgebieden in Nederland waar de veiligheid en leefbaarheid onder druk staan en om die reden extra aandacht vragen. Het programma wat hieruit is ontstaan heeft de titel 'Nationaal Programma Roosendaal' gekregen en de missie luidt: 'Leven en wonen in een mooie en veilige stad waar iedereen zich thuis voelt: met een zeker bestaan, in veilige buurten en met vertrouwen in de toekomst.'

In dit programma werkt de alliantie de komende twintig jaar met landelijke overheid, gemeente, maatschappelijke organisaties en bewoners samen om taaie problemen in de wijken aan te pakken. "En dat gaan we mét elkaar doen", zegt wethouder Van der Star. "Het gevoel van de inwoners is daarbij een belangrijke graadmeter. De komende maanden zal het Nationaal Programma Roosendaal steeds meer zichtbaar zijn in de wijken en buurten."

De alliantie ziet dit moment als een mijlpaal dat gevierd mag worden, maar tegelijkertijd is de noodzaak van het NPR minder feestelijk. Roosendaal kampt met grootstedelijke problemen. Bewoners voelen zich niet altijd veilig, ervaren kansenongelijkheid of missen de saamhorigheid in de wijk of buurt. Wie nu opgroeit in de Westrand, Kalsdonk, Langdonk, 't Oude Centrum en De Kroeven heeft gemiddeld een lager inkomen, woont in een slecht onderhouden woning, krijgt lagere schooladviezen en heeft met hogere zorgkosten te maken. Beschikbare hulp komt niet altijd bij de mensen terecht die dat het hardst nodig hebben. Dit alles vergroot de verleiding tot crimineel gedrag.

Burgemeester Van Midden en tevens voorzitter van de alliantie, deelt: "Roosendaal is een prachtige, warme, Brabantse stad van doeners. Het barst hier van inwoners die iets goeds willen doen voor hun burens, buurt, straat, plein of stad. Alles om van het leven te kunnen genieten is binnen bereik. Dat zou voor iedereen in Roosendaal zo moeten zijn, maar dat is nu nog niet zo. We investeren met dit

Voor meer informatie:

Amy de Bruijn | Bestuurscommunicatie adviseur gemeente Roosendaal | Postbus 5000 |
4700 KA Roosendaal | (0165) 579 222 | 0625355055 | a.de.bruijn@roosendaal.nl

Nationaal Programma extra in wijken die dit het hardst nodig hebben. De alliantie legt de lat hoog. Als ik zie met hoeveel passie inwoners, professionals en sleutelfiguren aan dit document hebben gewerkt en hoeveel energie dit nu al oplevert, ben ik ervan overtuigd dat we een geweldig programma gaan maken, samen met onze inwoners. Deze ambitie zal zichtbaar worden in resultaten: een veilig, leefbaar en bruisend Roosendaal waar iedereen zich thuis voelt."

Doorpakken, ontwikkelen en verbeteren

In Roosendaal zijn er al veel buurtinitiatieven en activiteiten, van inwoners, de gemeente en maatschappelijke organisaties. Het Nationaal Programma biedt kansen om het aanbod te versterken en uit te breiden.

"Met de komst van het Nationaal Programma hebben we de kans iets extra's te doen en is een plus op de bestaande ambities. Ik vind het mooi dat we in deze aanpak uitgaan van de kracht die er in de wijken en buurten al is en dat we zij aan zij met bewoners werken aan het verbeteren van hun gevoel van veiligheid en leefbaarheid. Alleen op die manier kunnen we werken aan het herstellen van vertrouwen in de gemeente en andere instanties", zegt Van der Star (Coördinerend wethouder NPR).

Alliantie en ambitiedocument

Bas van 't Wout is in januari van dit jaar aangesteld als kwartiermaker voor het NPR. Zijn rol was het samenbrengen van verschillende partijen en het oprichten van een alliantiebestuur. Daarnaast was hij verantwoordelijk voor het opstellen van een ambitiedocument in samenwerking met alle betrokken partijen.

Het ambitiedocument wordt de komende maanden uitgewerkt in een uitvoeringsprogramma en de alliantie is op zoek naar een programmadirecteur. De programmadirecteur neemt zo spoedig mogelijk het stokje van de kwartiermaker over om een vervolg te geven aan de uitvoering van het NPR.

De alliantie bestaat uit: Alwel, Politie, WijZijn Traverse groep, MEE West-Brabant, KPO Roosendaal, Stichting OBO, Curio, Kober Kinderopvang, SDW, OMO Scholengroep Tongerlo, JTC Roosendaal, Werkplein Hart van West-Brabant, TWB Roosendaal, GGZ Westelijk Noord-Brabant, VNO NCW Zeeland Brabant, Rijksoverheid en Gemeente Roosendaal.

Samenwerking tussen de alliantiepartijen is doorslaggevend om de ambities te kunnen realiseren. Van de Ven, voorzitter van woningcorporatie Alwel beaamt dit: "Als buurtcorporatie zetten we ons niet alleen in voor voldoende, goede, betaalbare en duurzame huizen. We hebben juist ook een belangrijke rol in de aanpak van maatschappelijke vraagstukken. Onze mensen zijn vaak in de wijk te vinden en hebben veel contact met bewoners. We weten wat er in de wijken speelt op het gebied van veiligheid, leefbaarheid, participatie en fijn samenleven. Dat bezorgt ons buikpijn. Om het tij te keren en wijken écht vooruit te helpen is een goede samenwerking tussen partners nodig. Als alliantiepartners werken we samen toe naar gedifferentieerde wijken, wijken met veerkracht waar bewoners perspectief en gelijke kansen hebben. Want dat is wat we alle inwoners van Roosendaal gunnen."

Iedereen die de missie van het NPR steunt en een bijdrage kan en wil leveren kan aansluiten bij de alliantie. Bewoners met goede ideeën kunnen zich melden bij hun huidige contacten in de wijk (van de alliantiepartners) en later bij het programmabureau.

Voor meer informatie:

Amy de Bruijn | Bestuurscommunicatie adviseur gemeente Roosendaal | Postbus 5000 |

4700 KA Roosendaal | (0165) 579 222 | 0625355055 | a.de.bruijn@roosendaal.nl



Nationaal Programma Roosendaal

AMBITIEDOCUMENT

Juni 2023

NATIONAAL
PROGRAMMA
ROOSENDAAL

ALLIANTIE ROSENDAAL

WIJ DOEN MEE!

Namens de betrokken partners van Rosendaal:

Inwoners van Rosendaal

Politie

Alwel

WijZijn Traverse Groep

Curio

Kober Kinderopvang

Mee West-Brabant

KPO Rosendaal

Stichting OBO

Scholengroep Tongerlo

JTC Rosendaal

Werkplein Hart van West-Brabant

TWB Rosendaal

GGZ Westelijk Noord-Brabant

VNO-NCW Brabant

Rijksoverheid

Gemeente

Nog aan te vullen...

NATIONAAL
PROGRAMMA
ROSENDAAL

INHOUDS- OPGAVE

| | |
|--|-----------|
| Voorwoord | 04 |
| Inleiding | 05 |
| Aanleiding en urgentie | 07 |
| De ambitie van Roosendaal | 10 |
| De kern van de aanpak | 24 |
| Organisatie Roosendaal | 26 |
| Communicatie en inwonersbetrokkenheid | 28 |
| Monitoring, sturing en evaluatie | 33 |

VOORWOORD

Voor u ligt het Ambitiedocument van het Nationaal Programma Roosendaal. Daarbij zit de ambitie niet alleen in de titel van het document, maar in elke letter die er onderdeel van uitmaakt. Want als er iets is wat Roosendaal verdient, is het wel ambitie. Iedereen die meewerkt aan het realiseren van de ambities van dit programma werkt mee aan iets kostbaars. We zetten een programma neer dat de komende 20 jaar op volle kracht werkt aan het leven en wonen in een mooie en veilige stad waar iedereen zich thuis voelt: met een zeker bestaan, in veilige buurten, en met vertrouwen in de toekomst. En daar ben ik enorm trots op.

Roosendaal is een prachtige, warme, Brabantse stad van doeners. Het barst hier van inwoners die iets goeds willen doen voor hun buuren, buurt, straat, plein of stad. Alles om van het leven te kunnen genieten is binnen bereik. Dat zou voor iedereen in Roosendaal zo moeten zijn, maar dat is nu nog niet zo. Veel mensen voelen zich onveilig in de stad. Wie nu opgroeit in Westrand, Langdonk, Kalsdonk, 't Oude Centrum en de Kroeven, verdient gemiddeld minder, woont in een slechtere woning, krijgt lagere schooladviezen en heeft met hogere zorgkosten te maken. Veel hulp komt niet bij de mensen die het het hardst nodig hebben. De verleiding om in de criminaliteit te raken is te groot. Dat is niet alleen oneerlijk, het is de bijl aan de wortel van onze mooie stad.

We hebben veel in te halen. En dat gaan we met elkaar doen. Het Nationaal Programma Roosendaal is het knooppunt, om niet alleen complexe vraagstukken, maar juist ook gemeenschap(pen) te verbinden. Het Nationaal Programma Roosendaal is ook het breekijzer, om patronen te doorbreken. Dit doen we door te luisteren naar het gevoel van inwoners en dit serieus te nemen. Gevoel van mensen is niet altijd te onderbouwen, maar wel een enorm belangrijke motivatie voor gedrag. In het Nationaal Programma Roosendaal werken we samen met inwoners aan iets elementairs, het thuisgevoel. Iets wat het hart raakt. We werken vanuit vertrouwen, doen aan maatwerk en herstellen de verbinding. We gaan het anders en beter doen dan tot nu toe.

Als Alliantie van inwoners, scholen, woningcorporaties, bedrijven, gemeente, Rijk, ondernemers, welzijnsinstellingen, politie en andere maatschappelijke organisaties uit het gebied keren we het tij. We investeren *extra* in wijken van het Nationaal Programma Roosendaal. De Alliantie legt de lat hoog. Als we zien met hoeveel passie van inwoners, professionals en sleutelfiguren aan dit document is gewerkt en hoeveel energie dit nu al oplevert, kan het niet anders dan dat we een prachtig, ambitieus programma gaan neerzetten met en voor onze inwoners. En dan zal ambitie zich vertalen in resultaat: een veilig, leefbaar en bruisend Roosendaal waarin iedereen zich thuisvoelt.

Ik stroop de mouwen op, doet u mee?

Han van Midden |
Burgemeester Roosendaal |
Voorzitter Alliantie Roosendaal



**Ambitiedocument Nationaal
Programma Roosendaal**



*“Dit is mijn stadje. Je doet hier alles wat je wilt: ik werk, kom thuis, ga naar het café, kan hier met mijn vrienden zijn.”
Hassan, 21, Kalsdonk*

INLEIDING

Roosendaal is in 2022 als een van de vier nieuwe gebieden toegevoegd aan het Nationaal Programma Leefbaarheid en Veiligheid (NPLV). Hoewel we blij zijn onderdeel te mogen zijn van het programma, is de aanleiding hiervoor niet positief. De opeenstapeling van problemen in een groot aantal wijken in Roosendaal – bijna de helft van de stad – zijn te vergelijken met problemen van een grote stad. Werkloosheid, schooluitval, lagere schooladviezen, eenzijdige woningbouw, hoge concentratie van kwetsbare inwoners, slechte gezondheid, lagere levensverwachting, jongeren zonder startkwalificatie, (jeugd)criminaliteit, inwoners die zich afkeren van de overheid en daarmee de samenleving. De cumulatie van problematieken in Roosendaal werd de laatste jaren pijnlijk zichtbaar.

Roosendaal is een stad van doeners en heeft gigantisch veel in haar mars. Alles om je gelukkig en thuis te voelen ligt binnen bereik. Alleen hoe kan je je thuis voelen en iets betekenen voor je omgeving wanneer je je onveilig voelt, een onzeker bestaan leidt of geen vertrouwen hebt in de toekomst? Wanneer kinderen op jonge leeftijd in de criminaliteit belanden, je geen zicht hebt op een baan of een betaalbare woning? Je thuis voelen en het gevoel hebben ertoe te doen, of liever: het gebrek hieraan, speelt een wezenlijke rol in de ervaringen en emoties van inwoners.

Soms is gevoel niet altijd te onderbouwen met data en soms zelfs volgens de harde cijfers niet terecht. Maar wanneer een gebrek aan thuisgevoel of het gebrek aan gevoel van betekenis te kunnen zijn ertoe leidt dat mensen niet meer naar buiten willen, plekken mijden, elkaar niet meer aanspreken en mensen niet meer in een bepaalde wijk willen wonen, is dat wel een feit. Gevoel is voor velen een belangrijke graadmeter, en voor sommigen zelfs leidend. Het heeft invloed op de beslissingen die je iedere dag maakt, met wie je omgaat, welke opleiding je kiest en hoe je leeft. Niet voor niets begon het Nationaal Programma in Roosendaal met een buikpijn-fietstocht langs plekken waar betrokken partijen buikpijn krijgen:

een niet altijd hard te maken, maar op basis van kennis en ervaring ingegeven gevoel dat er ergens iets niet deugt. Het gevoel dat mensen hebben is echt en kan zowel oorzaak als gevolg zijn van een verslechtering van de leefbaarheid in de wijk. Dat gaan we serieus nemen. Roosendaal is onderscheidend omdat we, naast alle harde cijfers en data, inzetten op het gevoel van inwoners.

Het moet anders en beter dan we deden. Want met alles wat we tot nu toe hebben gedaan, staan we waar we staan. Toch zijn er nog zo veel mensen in de focusbuurten in Roosendaal die iets voor de buurt of hun burens willen betekenen, en waar de kracht en kapitaal in de wijk duidelijk aanwezig is. Rolmodellen en voorbeelden van betekenisvolle (buurt-)initiatieven van en voor inwoners kan andere inwoners positief stimuleren. Met het Nationaal Programma Roosendaal sluiten we daarom daarbij aan en komen we echt in contact met inwoners. Om dit te kunnen doen is een stevige alliantie van maatschappelijke organisaties, inwoners, ondernemers en overheden nodig die gezamenlijk de schouders eronder zet om de ambities te bereiken. We creëren een beweging waarin we negatieve patronen doorbreken, samen met inwoners. We gaan vol lef en daadkracht aan de slag om het thuisgevoel van inwoners in Roosendaal te vergroten.

Dit ambitiedocument beschrijft waar en hoe hoog we de lat in Roosendaal willen leggen. Het beschrijft de ambities die we gezamenlijk stellen en de beweging die we willen creëren. Het is tot stand gekomen uit verschillende bijeenkomsten met inwoners, sleutelfiguren, professionals en werknemers en bestuurders van partnerorganisaties. Het ambitiedocument zet de kaders vast voor het nog op te stellen uitvoeringsprogramma waarin concreet wordt weergegeven welke interventies we gaan toepassen in welke wijk om het thuisgevoel van inwoners te vergroten. Door de ambities met elkaar vast te leggen kunnen we daarna bepalen hoe we de verandering in concrete acties omzetten.



"Ik voel me steeds minder thuis. Het ontbreekt aan veiligheid. Er komen steeds meer arbeidsmigranten en drugsdealers omdat er jaren geen toezicht is gehouden. Dat heeft effect op de jeugd. Ik neem nu zelf het initiatief om iets te organiseren en dat geeft blije kids en inwoners, dat werpt goede vruchten af dus daar ga ik mee door."

Mustafa, Westrand

AANLEIDING EN URGENTIE

Roosendaal is een stad met 77.000 inwoners en ligt in de regio West-Brabant, een veelzijdige regio met ruim 700.000 inwoners, mooie natuur, veel evenementen en een groeiende economie. Roosendaal is een echte provinciestad. Door de gunstige ligging is Roosendaal verbonden met dorpen in de regio, met de Brabantse stedenrij, met metropolen Rotterdam en Antwerpen en met Europa.

Ruim 37.000 inwoners van Roosendaal wonen in de wijken Kalsdonk, 't Oude Centrum, Langdonk, Westrand en Kroeven. In deze wijken profiteert men niet van de groeiende economie en is een neerwaartse spiraal zichtbaar. In een steeds groter deel van deze wijken stapelen de problemen achter de voordeur zich op.

Huishoudens in Kalsdonk, 't Oude Centrum, Langdonk, Westrand en Kroeven moeten vaak verschillende uitdagingen tegelijkertijd het hoofd bieden. Diverse (negatieve) factoren versterken elkaar: meer armoede, slechtere gezondheid, een lager opleidingsniveau, lagere arbeidsparticipatie en minder sterke maatschappelijke participatie. In de focuswijken van Roosendaal leven relatief veel mensen met een inkomen rond of net onder het sociaal minimum, een laag inkomen of ontvangen een bijstandsuitkering. Risico op armoede en een gebrek aan bestaanszekerheid leidt tot onzekerheid en zet inwoners in de overlevingsstand. Mensen die zich altijd zorgen maken over geld hebben geen ruimte om zich bezig te houden met ontwikkeling en het opbouwen van een sociaal netwerk.



Daarnaast kan de woon- en thuissituatie van kinderen zorgen voor stress en zo de schoolprestaties en ontplooiing van hun talenten in de weg zitten. In de focuswijken van Roosendaal is het aandeel voortijdig schoolverlaters anderhalf keer zo hoog als de rest van het land, en heeft bijna een op de vijf jongeren geen startkwalificatie. Ook worden er in Roosendaal vaker lage schooladviezen gegeven dan de behaalde cito-score zou doen denken. Dit maakt dat kinderen minder kansrijk en perspectiefrijk opgroeien dan op andere plekken in de stad en in het land. Armoede en het ontbreken van stabiliteit in gezinsleven en opvoeding plus het gebrek aan perspectief maakt dat met name jongeren al op jonge leeftijd worden geconfronteerd met problemen die negatieve gevolgen hebben voor hun toekomst. Het maakt jongeren kwetsbaar voor de verlokkingen en het snelle geld van de criminaliteit en zo veroorzakers én slachtoffers kunnen worden. In Roosendaal wonen in totaal 980 jongeren met een hoog risico om in de drugscriminaliteit te belanden.

Het gevoel van onveiligheid is een gemene deler in de focusbuurten van Roosendaal. In de focuswijken geeft bijna de helft van de inwoners aan zich wel eens onveilig te voelen en daarom plekken te mijden. Er zijn veel oorzaken waarom inwoners zich kunnen onveilig voelen in hun wijk. Donkere steegjes, overlastgevende arbeidsmigranten, intimidatie vanuit criminele netwerken, maar ook 'high impact crimes' zoals de schietpartijen op klaarlichte dag, de vuurwerkrellen in Langdonk. En soms is het ook gewoon een onderbuikgevoel, op basis van kennis en ervaring.

In Roosendaal kijken inwoners uit de focuswijken ook met minder optimisme naar de toekomst, en lijken ze het vertrouwen in de politiek en in instituties kwijt te raken of al te zijn. Roosendaal staat 'hoog' in de Atlas van Afgehaakt Nederland. Ook hier gaat het om een gevoel. Inwoners hebben het gevoel niet meer erkend en gekend te worden en voelen zich geen onderdeel van het script dat voor de toekomst van Nederland wordt geschreven. Hier moet verandering in komen.

Want naast de problematieken is er ook veel kracht en kapitaal in Roosendaal en heeft de stad enorm veel te bieden. De verbondenheid maakt Roosendaal al eeuwen een stad waar het goed wonen is, met voldoende basisvoorzieningen in de stad en veel groen. Er zijn veel inwoners met talloze initiatieven om iets te betekenen voor hun buurt en hun buurtgenoten. Ondernemers die vrouwen van alle nationaliteiten veilig willen laten sporten, die een veilige plek willen creëren waar jongeren welkom zijn, inwoners die wat voor de wijk willen betekenen met een buurtinitiatief waar ouderen en jongeren elkaar ontmoeten, mensen die willen koken voor hun buurtgenoten. Dit is slechts een aantal van de voorbeelden van de talloze ideeën voor de wijk, voor en door inwoners.

Vanuit de gedachte dat hoop, trots op, en verbondenheid met je eigen stad belangrijke katalysator kunnen zijn om noodzakelijke verandering mogelijk te maken ligt een kans voor het Nationaal Programma Roosendaal: hier kan een centrale motor ontstaan, waar een generatie lang structureel werkt aan het voeden van trots op de eigen straat, buurt, wijk en stad. En daar zetten we ons vol voor in.

“Je kan iedereen in De Kroeven om hulp vragen. We kennen elkaar, ons kent ons. Als ik naar de stad wil lopen dan kan dat niet eens, want dan heb ik al drie keer een lift gekregen. Ik ben trots op ons zaalvoetbalteam, dat binnen vier jaar in de eredivisie is gaan spelen. Het is tijd voor een sportcentrum om in te spelen. Dat is ook goed voor de jongeren hier, die dan niet meer alleen op het pleintje kunnen voetballen.” – Ismaël (21), De Kroeven



DE AMBITIE VAN ROSENDAAL

Het Nationaal Programma Roosendaal ontwikkelt een programma voor de focuswijken in Roosendaal, maar dit betekent niet dat we in elke wijk hetzelfde gaan doen. Een belangrijk deel van de eigenheid van Roosendaal zit verpakt in diversiteit van haar inwoners en in een gevoel van 'hyperlokaliteit': binding van losse groepen inwoners met het eigen (stuk van) de straat, of maximaal wijk. Deze diversiteit maakt dat we per wijk een uitvoeringsprogramma maken dat past bij de kenmerken en uitdagingen van de wijk of soms zelfs de buurt. Toch is het belangrijk een ambitie voor het hele focusgebied vast te stellen. Door een overkoepelende ambitie te formuleren met de alliantie spreken we een toekomstbeeld af waar we de komende 20 jaar gezamenlijk naartoe werken.

De hoofdambitie van het Nationaal Programma Roosendaal is als volgt:

Over 20 jaar voelen inwoners zich thuis in Roosendaal en hebben zij het gevoel van betekenis te zijn

Wat betekent dit concreet en wat moeten we bereiken om de ambitie te verwezenlijken? Om dat te bepalen, is het goed de onderdelen van de ambitie toe te lichten.

Je thuis voelen en het gevoel hebben van betekenis te kunnen zijn kan voor iedere inwoner iets anders betekenen. Het programma schrijft dan ook niet voor wat dit gevoel precies is. Wel is een aantal basisbehoefte te noemen die hieraan bijdraagt, deze zijn gevat in de drie inhoudelijke pijlers van het programma:

- Een zeker bestaan
- Vergroten van het veiligheidsgevoel
- Vertrouwen in de toekomst

We kiezen voor deze pijlers omdat ze integraal en domeinoverstijgend zijn en we niet vanuit kokers of sectoren willen denken. Een inwoner denkt ook niet vanuit kokers en sectoren, dus kiezen wij voor pijlers waarin verschillende thema's samenkomen. We realiseren ons dat er veel overlap is tussen de pijlers en de doelstellingen, maar geloven dat dat in dit geval juist kan bijdragen aan de integraliteit van het programma. Het ene aspect van thuisgevoel kan niet onlosmakelijk worden gezien zonder andere aspecten in overweging te nemen. Op de volgende pagina worden de pijlers van het Nationaal Programma Roosendaal weergegeven en een voor een beschreven.



Hoofdambitie: Over 20 jaar voelen inwoners zich thuis in Roosendaal en hebben zij het gevoel van betekenis te zijn

| Ambities: | Een zeker bestaan | Vergroten van het veiligheidsgevoel | Vertrouwen in de toekomst |
|----------------|---------------------------------------|---|--|
| Doelstellingen | Verminderen en voorkomen schulden | Organiseren van ontmoeting | Tegengaan (verwachte) onderwijsachterstanden |
| | Vergroten bereik regelingen | Meer weerbare jongeren - minder jongeren in criminaliteit | Meer ontwikkeltijd voor jongeren en volwassenen |
| | Voldoende passende, duurzame woningen | Terugdringen criminaliteit en overlast | Opleidingen en beroepskeuzes met toegevoegde waarde op de arbeidsmarkt |
| | Gezonder voelende inwoners | Veerkrachtige en gevarieerde buurten | Meer mogelijkheden voor woon carrière in de wijk |



EEN ZEKER BESTAAN

In het Nationaal Programma Roosendaal investeren we fors in het verbeteren van de grondoorzaken die ervoor zorgen dat mensen in stress leven en zich zo onvoldoende thuis voelen in de stad. Een van de belangrijkste oorzaken van leven in stress is armoede. In de focuswijken van het Nationaal Programma wonen substantieel meer bijstandsgerechtigden en huishoudens met een laag inkomen. Ook behoort een steeds groter deel van de inwoners van de sociale huurwoningen tot de allerlaagste inkomensgroep en blijft deze concentratie van kwetsbare inwoners in de focusgebieden verder toenemen. Mensen in een kwetsbare sociaaleconomische situatie kampen veelal met schulden, problemen rondom huisvesting en problemen rondom (ervaren) gezondheid.

In Roosendaal willen we deze, vaak generationele, armoede doorbreken. Geld zorgen of leven in armoede staan vaak aan het begin van een keten aan problemen: financieel maar ook op gebieden als opleiding en werk, fysieke en mentale gezondheid, opvoeding en wonen. Druk en stress met de eigen situatie maakt dat men zich terugtrekt en minder bekommert om de eigen directe leefomgeving, die begint aan de andere kant van de voordeur. In het doorbreken van armoede en het creëren van een zeker bestaan richten we ons op het aanpakken en voorkomen van schulden om zo bij te dragen aan een stabiele gezinssituatie. Een stabiele gezinssituatie is namelijk een belangrijke factor in het vergroten van de veerkracht en weerbaarheid van jongeren. We grijpen niet pas in wanneer inwoners al in de schulden zitten, maar preventief. Daarnaast zetten we in op het vergroten van het bereik van bestaande regelingen, vooral voor de doelgroep die minder in beeld is.

Om een zeker bestaan te leiden en zo te kunnen leven zonder (langdurige) stress is het hebben van een passende, goede en duurzame woning randvoorwaardelijk. Een goede woning in een prettige omgeving is dan ook een eerste basisbehoefte. Zekerheid en betaalbaarheid van woningen is voor inwoners van Roosendaal met een onzeker inkomen extra belangrijk. Een goede woning biedt menselijke waardigheid en is de basis van je ontwikkeling. Wonen vormt daarmee een basis van het Nationaal Programma en komt terug in alle pijlers van het programma.

Omstandigheden van mensen in bestaansonzekerheid maken dat zij een hoger risico op een slechtere (ervaren) gezondheid hebben. Uit onderzoek blijkt ook dat mensen met een laag inkomen en een beperkt opleidingsniveau korter leven dan mensen met een hoger inkomen en opleidingsniveau. Een goede gezondheid, of het gevoel gezond te zijn, is in de wijken van het Nationaal Programma Roosendaal niet altijd vanzelfsprekend. Inwoners van het focusgebied zijn vaker kwetsbaar en hebben minder vaak het gevoel gezond te zijn. Hoe gezond mensen zijn en hoe gezond ze zich voelen verschilt van persoon tot persoon. Gezondheid benaderen we daarom vanuit het concept Positieve Gezondheid, waarbij we uitgaan van hoe mensen zelf hun gezondheid ervaren en of zij het idee hebben hier zelf iets in te kunnen doen. Daarbij geven we aandacht aan mensen met een beperking.

DOELSTELLINGEN EEN ZEKER BESTAAN

Vergroten bereik regelingen

In Roosendaal zijn er tal van ondersteunende regelingen. In de praktijk maken veel inwoners echter niet gebruik van alle regelingen waar ze recht op hebben, terwijl ze het wel nodig hebben. Het gebruiken van de regelingen kan dus veel (onnodige) stress en problemen voorkomen.

In Roosendaal is het bereik van regelingen nu te laag. Het vergroten van het bereik van de regelingen, door het verlagen van drempels, is daarom een speerpunt in het Nationaal Programma.

Gezonder voelende inwoners

In Roosendaal zetten we in op een domein overstijgende aanpak op het terugdringen van gezondheidsachterstanden bij kwetsbare groepen inwoners. Binnen de gebiedsnetwerken in Roosendaal werken professionals samen rondom individuele ondersteuningsvragen van inwoners. Zo lang mogelijk zelfredzaam zijn en op een betekenisvolle manier blijven meedoen staan daarin centraal. Het werken in gebiedsgerichte netwerken willen we verstevigen door onder andere meer aandacht te hebben voor mensen met een licht verstandelijke beperking (lvb) of onbegrepen gedrag, mensen die de Nederlandse taal niet machtig zijn en aandacht voor contact tussen groepen inwoners. We investeren in een gezamenlijke manier van werken die aansluit bij de belevingswereld van mensen. We vangen signalen eerder op, doordat we outreachend werken en steeds kritisch kijken naar ons eigen handelen. Dit vraagt stevige capaciteit en middelen en intensieve samenwerking op zowel professioneel vlak als met de wijk.

Voldoende passende, duurzame woningen

Wonen is een eerste levensbehoefte. Het aantal en type woningen in Roosendaal moet aansluiten op de vraag van inwoners. Dit betekent dat we ons inzetten op voldoende passende woningen voor alle doelgroepen in diverse wijken.

Veel inwoners kunnen niet zelf investeren in het verduurzamen van hun huis. Met de stijgende energieprijzen is dit wel nodig. Met het Nationaal Programma zetten we extra in op het verduurzamen van woningen. Samen met inwoners werken we aan duurzame en pragmatische oplossingen om stijgende energiekosten tegen te gaan. Door lagere energiekosten zetten we in op het verkleinen van energiearmoede en kan bestaanszekerheid worden vergroot. Ook biedt deze ingang een kans om verborgen problematieken te signaleren en daar actief op te acteren.

Verminderen en voorkomen schulden

Het Nationaal Programma Roosendaal zet in op het verminderen van schulden en het voorkomen van (problematische) schulden bij jongeren. Mogelijk zijn doorbraken in het systeem hiervoor nodig. We willen met name jongeren die risico lopen op het krijgen van (problematische) schulden eerder in beeld hebben om hier preventief op in te zetten. De nadruk op preventieve activiteiten heeft als doel de verdere gevolgen van financiële zorgen te beperken. Door inzet op het preventief verminderen en voorkomen van schulden sluiten we aan bij de doelstellingen van het Rijk om het aantal kinderen en mensen in armoede te halveren in 2030.

MOGELIJKE KORTE TERMIJN MAATREGELEN

- Om energiearmoede tegen te gaan stelt het kabinet geld beschikbaar voor de inzet van energiefixers. In Roosendaal gaan dit jaar al energiefixers langs bij (kwetsbare) huishoudens in huur- en koopwoningen om op korte termijn hun energieverbruik te verlagen door middel van energieadvies en kleine tot grote energiebesparende maatregelen. Om dit een succes te kunnen maken maken we gebruik van sleutelfiguren in de wijk, via deze weg proberen we zoveel mogelijk huishoudens te ondersteunen.
- Woningsplitsing: er wordt een pilot uitgevoerd waarin de corporatie samen met de gemeente een woningsplitsing gaat toepassen om een woning toe te voegen en te differentiëren.
- Uitbouwen en verstevigen gebiedsnetwerken (mét scholen, mét opbouwwerkers etc): de versteviging van de gebiedsnetwerken gebeurt onder regie van de alliantie zodat alle partners goed zijn aangesloten. Het netwerk moet professionals veel vrijheid en zonder al te veel regels en voorwaarden geven om te doen wat nodig is, zonder de 'last' van indicaties. Je creëert immers vertrouwen door vertrouwen te geven. De basisinfrastructuur ligt er, daar maken we gebruik van.

Bewaar onze
historie
als ogen
van de stad
die kijken
in de spiegel
van een
rijk verleden.

VERGROTEN VAN HET VEILIGHEIDSGEVOEL

Veiligheid is een basisvoorwaarde voor een leefbaar Roosendaal. Wie zich onveilig voelt, kan niet vrijuit leven, wie zich veilig voelt, durft initiatief te nemen. Roosendaal moet niet alleen objectief veiliger worden, inwoners moeten zich ook veiliger voelen.

Het grote gevoel van onveiligheid is een gemene deler in de focuswijken in Roosendaal. Het gevoel van veiligheid wordt in eerste instantie beïnvloed door zichtbare (criminele) incidenten en de aandacht die hiervoor is. Zo ontstaan beelden van een slechte wijk of een bepaalde groep. In Roosendaal wonen steeds meer mensen met onbegrepen gedrag of GGZ-problematiek in de wijk. Het gedrag dat deze mensen vertonen kan een onveilig gevoel met zich meebrengen ook al doen ze niet iets dat niet mag.

Anderzijds zijn minder zichtbare zaken van invloed op het veiligheidsgevoel. Een niet altijd hard te maken, maar op basis van kennis en ervaring ingegeven gevoel dat er ergens iets niet klopt. Overlast door groepen jongeren op straat en intimidatie vanuit criminele netwerken in de stad zijn hier voorbeelden van. Ook is in Roosendaal een groot aantal arbeidsmigranten waarbij sprake is van arbeidsuitbuiting, vaak schrijnende woonomstandigheden en vastgoed-ondermijning. Arbeidsmigranten blijken ook de nieuwe afzetmarkt te zijn voor drugs en het alcoholgebruik van een deel van deze groep mensen is soms problematisch. Drank- en drugsgebruik leidt tot vechtpartijen op straat, overlast en dakloosheid als gevolg. Dit kan leiden tot inwoners die zich minder prettig en minder thuis voelen in hun buurt.

In het Nationaal Programma Roosendaal geven we, om tegenkracht, veerkracht en weerbaarheid te organiseren, extra aandacht aan de kracht en het kapitaal in de wijken en aan rolmodellen en succesvolle projecten, hoe klein ook. Het veiligheidsgevoel en het aansluiten bij de kracht in de stad vormt een vehikel om met inwoners in gesprek te gaan, vooral ook met inwoners die zich niet meer gehoord voelen. Het gesprek aangaan met inwoners over hoe dit veiligheidsgevoel te vergroten vormt een van de speerpunten van het programma. We nemen de signalen van inwoners serieus en gaan samen op zoek naar manieren om het veiligheidsgevoel op korte termijn in de focuswijken te vergroten.

Crimineel gedrag en ondermijning spelen een grote rol in Roosendaal. Drugshandel is alom vertegenwoordigd met alle risico's van dien. Met name de handel in hennep is fors, waarbij aanwezigheid van kwetsbare branches de verwevenheid tussen de onder- en de bovenwereld versterkt. Het snel veel geld verdienen met drugshandel heeft een aanzuigende werking op de jeugd. We zorgen dat we jongeren die buitengewoon veel overlast geven of door hun (crimineel) gedrag aandacht vragen in beeld hebben. Met de interventies uit het programma Preventie met Gezag zetten we in op het voorkomen dat jongeren in de criminaliteit belanden, niet verder in de criminaliteit afglijden en het verminderen van de onveiligheid voor en door deze jongeren. Resultaten hiervan dragen bij aan het vergroten van het veiligheidsgevoel in de wijken.

Een prettige woonomgeving is ook een belangrijke factor in het veiligheidsgevoel van inwoners. Een fijne woonomgeving met een uitnodigende openbare ruimte, een buurt waarin buren elkaar kennen en in staat zijn elkaar te helpen, waarin inwoners voorzieningen weten te vinden, waar voorzieningen toegankelijk zijn voor alle inwoners en waar professionals naast inwoners staan. In Roosendaal zijn weinig plekken waar iedereen uit een buurt samenkomt. Ook voorzieningen als de huizen van de buurt, bereiken vooral één groep en vormen dus een ontmoetingsplek voor die specifieke groep. Met de alliantie zetten we in op een leefomgeving waar mensen elkaar ontmoeten en waar het prettig wonen en leven is.

Met het Nationaal Programma organiseren we sociale netwerken. Dit doen we door inwonersinitiatieven die bijdragen aan het vergroten van de sociale cohesie, het veiligheidsgevoel en aan perspectief voor jongeren te faciliteren. Sociale cohesie vergroot de solidariteit, maakt dat mensen elkaar helpen en meer oog hebben voor hun omgeving. Ook geeft het een beschermende factor tegen radicalisering en extremisme, wat bijdraagt aan de weerbaarheid van jongeren. Dit maakt de buurt veiliger en leefbaarder. Wie sociale contacten heeft in de buurt en zich thuis voelt in de omgeving ervaart meer veiligheid en minder stress. Inzet hierop betekent dat naar verwachting op termijn minder professionals nodig zullen zijn.

De toenemende kracht van het onveiligheidsgevoel vraagt om voldoende tegenkracht, veerkracht en weerbaarheid van inwoners. Deze tegenkracht organiseren we door, naast aandacht te geven aan kracht en kapitaal in de wijken, de sociale cohesie te verbeteren, verbondenheid met de buurt te creëren, veerkrachtige wijken te creëren en te spreken over wat er moet gebeuren om de veiligheid en het veiligheidsgevoel te vergroten. Vervolgens is het belangrijk dat we dat wat uit deze gesprekken naar voren komt daadwerkelijk ook doen.

"Ik durf hier niet te pinnen, als ze me een duw geven dan lig ik want ik heb reuma. Bij het speeltuintje moeten ze zorgen dat ze na 22u niet meer buiten zitten. Als ik te veel zeg en op de foto ga dan liggen mijn ruiten er straks uit."

Anoniem (80), Kalsdonk

DOELSTELLINGEN VERGROTEN VEILIGHEIDSGEVOEL

Organiseren van ontmoeting

Het programma beoogt een belangrijke rol te spelen in het organiseren van ontmoeting tussen (verschillende groepen) inwoners. In alles wat we doen organiseren we nabijheid. We gaan naar mensen toe, om contact te maken, om de verbinding te herstellen. Het doel daarbij is mensen met elkaar te verbinden en (meer) begrip te creëren voor verschillen tussen mensen en daarnaast samen te zoeken naar overeenkomsten wat bindt en ruimte biedt voor duurzame relaties. Dit draagt bij aan het verstevigen van de sociale cohesie en de verbondenheid met de wijk.

In de sessies die we tot nu toe met inwoners en professionals hebben gehad is al duidelijk naar voren gekomen wat er kan ontstaan wanneer je mensen die elkaar niet vanzelf spreken met elkaar in gesprek brengt. Wanneer je dit doet op basis van een gedeeld thema, zoals het belang van het gevoel van veiligheid, kun je tot nieuwe inzichten en ideeën komen om het veiligheidsgevoel te vergroten. Door met inwoners in gesprek te gaan om erachter te komen welke plekken onveilig zijn en waar direct iets aan gedaan moet worden - en dat ook daadwerkelijk doen - willen we langzaam iets van vertrouwen terugwinnen. We sluiten hierbij aan bij de kracht en het kapitaal van inwoners, want deze kennis en ervaring is essentieel.

Meer weerbare jongeren - minder jongeren in criminaliteit

Kinderen en jongeren komen al op steeds jongere leeftijd in aanraking met verschillende vormen van criminaliteit. Door onvoldoende besef van goed en slecht en het niet kunnen overzien van de gevolgen ontstaat het risico op het maken van verkeerde keuzes die leiden tot overlast gevend of crimineel gedrag of het ongewild in onveilige situaties terecht komen. Soms kan dit doorschieten naar vormen van radicalisering of extremisme tegen instituties. We laten kinderen en jongeren kennis maken met en weerbaar maken tegen criminaliteit in de online- en offlinewereld. Positieve identiteitsontwikkeling en zelfbeschikking zijn hierin belangrijke aspecten. We brengen (potentieel) kwetsbare jongeren vaardigheden bij om delinquent gedrag te voorkomen. Met het programma Preventie met Gezag zetten we in op het doorbreken van de neerwaartse spiraal en een veilige stad te zijn waar onze kinderen, jongeren en jongvolwassenen opgroeien in leefbare en veilige wijken en buurten. Het programma zet in op het behoeden van jongeren voor een criminele carrière en het bieden van een veilige en gezonde toekomst.

Daarnaast voorkomen we dat de georganiseerde misdaad voet aan de grond krijgt in de bovenwereld door inwoners en organisaties goed te wapenen tegen ondermijning en de gevaren het snelle geld. We weren criminaliteit zo vroeg mogelijk uit de wijken zodat jongeren er minder mee in aanraking komen en inwoners minder overlast ervaren.

DOELSTELLINGEN VERGROTEN VEILIGHEIDSGEVOEL

Terugdringen criminaliteit en overlast

In sommige wijken zijn criminele netwerken aanwezig die er actief op gericht zijn om inwoners 'naar binnen te trekken', ze te ronselen verleiden tot criminele activiteiten en onder druk zetten. Naast perspectief bieden voor jongeren om hen zo te behoeden voor het kiezen voor een criminele carrière is het stellen van een duidelijke norm noodzakelijk. Hierin speelt de gemeente, de politie en het OM een belangrijke rol. We laten als partners constant merken dat we zaken aanpakken, communiceren hierover en laten zo zien dat criminele activiteiten worden afgestraft. Door zichtbaar aanwezig te zijn in de wijk én de opsporingscapaciteit te vergroten maken we criminele activiteiten zo onaantrekkelijk mogelijk.

Roosendaal heeft al maatregelen genomen tegen verkamering van particuliere woningen om zo de schrijnende woonomstandigheden van arbeidsmigranten tegen te gaan. Dit leidt alleen nog niet genoeg tot een betere woonomstandigheden en voldoende afname van de overlast. Vaak ontstaan problemen met arbeidsmigranten niet wanneer zij aan het werk zijn, maar juist wanneer zij niet meer werken door mogelijk ontslag. Er is een aanvullende aanpak op het verbeteren van de leefomstandigheden en het verminderen van de overlast van arbeidsmigranten nodig. We zoeken naar alternatieven voor overlastgevend gedrag door een persoonlijke aanpak, waarbij deze inwoners worden aangesproken op eigenaarschap en eigen verantwoordelijkheid. We streven hierbij naar een persoonlijke aanpak.

Veerkrachtige en gevarieerde buurten

De openbare ruimte in het focusgebied is meestal geen omgeving waar je trots op bent of dat uitnodigt voor verblijf. Op sommige plekken verleidt het ontwerp tot ongewenst gedrag zoals hanggedrag, racegedrag en dealen, bijvoorbeeld bij speeltuintjes, op pleintjes, aan de achterkant van gebouwen, gesloten of doorgaande wegen. Overlast en een gebrek aan prettige leefomgeving hebben invloed op het woongenot van inwoners. Wanneer inwoners zich niet thuis of onveilig voelen in hun buurt kunnen inwoners kiezen voor een vertrek waardoor de veerkracht van een wijk mogelijk daalt.

In dit programma zetten we in op veerkrachtige buurten waar samenredzaamheid van de inwoners en organisaties voldoende is om te voorkomen dat problemen toenemen. Hiervoor is een gedifferentieerde samenstelling van de woningvoorraad en sturen op instroom noodzakelijk.

MOGELIJKE KORTE TERMIJN MAATREGELEN

- Organiseren ontmoetingsmomenten inwoners: we gebruiken het veiligheidsgevoel als vehikel om met inwoners in gesprek te gaan. Ook organiseren we minstens twee keer per jaar een Nationaal Programma Roosendaal event, gekoppeld aan een inhoudelijk thema van het programma.
- De woningcorporatie en de gemeente pakken de voortuinen van verduurzaamde corporatiewoningen samen met inwoners aan. De gemeente haakt daarop aan en vergroent de openbare ruimte.
- Vanuit Preventie met Gezag worden op korte termijn drie jeugdboa's geworven.
- Samen met scholen komen we tot een passend programma rondom ondermijnende en online criminaliteit, afgestemd op de problematiek en populatie van de school. Denk aan extra voorlichting voor kinderen over online criminaliteit, zoals online haat, fraude, doxing, hacking en sexting.
- We organiseren een awareness training voor Jonge Aanwas via een mobiele escaperoom.
- Kinderen en jongeren krijgen voorlichting over verschillende vormen van radicalisering en (rechts) extremisme aan professionals en jongeren.

VERTROUWEN IN DE TOEKOMST

Alle kinderen hebben het recht om kansrijk op te groeien en zo hun talenten te kunnen ontwikkelen. In Roosendaal is het ontwikkelingsniveau van een te groot deel van de kinderen die instromen op het basisonderwijs te laag, deze kinderen zijn nog niet zindelijk of kunnen geen volledige zin zeggen. Taalontwikkeling, taalbeheersing en taalinzicht in het Nederlands zijn essentiële onderdelen in de ontwikkeling van ieder kind en een noodzakelijke voorwaarde voor positieve onderwijsresultaten en kansen op goed werk. Een gebrek hieraan, juist op deze jonge leeftijd, geeft deze kinderen een achterstand die dan al moeilijk in te halen is. Het is dan ook van groot belang zo vroeg mogelijk in te grijpen om kansenongelijkheid te verkleinen. Met het Nationaal Programma zetten we daarom stevig in op de ontwikkeling van het jonge kind, zodat kinderen zich kunnen ontwikkelen, het beste uit zichzelf kunnen halen en hun capaciteit en talenten optimaal kunnen ontplooien. Meer kinderen naar de voorschoolse voorzieningen, aanpakken van taalachterstanden en het betrekken van ouders zijn hierin belangrijke speerpunten.

Volwaardig kunnen meedoen biedt perspectief en het hebben van perspectief nodigt uit om kansen te benutten en jezelf te ontwikkelen. Daarin is passend onderwijs en brede talentontwikkeling de sleutel. Opvallend is dat in bepaalde focuswijken de gemiddelde citoscores hoger zijn dan het landelijk gemiddelde, maar dat er meer VMBO-advies wordt gegeven en er meer jongeren zijn zonder startkwalificatie. Perspectief op een opleiding en op een baan, en het gevoel van betekenis te kunnen zijn is belangrijk.

Om jongeren dit perspectief te geven streven we naar opleidingen met baangaranties, om zo jongeren direct het vertrouwen te geven dat ze ertoe doen en bij te dragen aan positieve identiteitsontwikkeling. Dit draagt ook bij aan het weerbaar en veerkrachtig maken van jongeren en het creëren van een zeker bestaan. Ook voor volwassenen is het hebben van passend werk met een stabiel inkomen belangrijk in het hebben van perspectief en vertrouwen in de toekomst.

Inwoners in de focuswijken lijken het vertrouwen in de samenleving in het algemeen, de politiek en in instituties kwijt te raken. De overheid heeft zich de afgelopen jaren op heel wat terreinen teruggetrokken en wil nu opnieuw een positie met en voor inwoners innemen. Inwoners vertrouwen partijen en plekken die dicht bij hun dagelijkse leven staan, zoals leraren op scholen en huisartsen, eerder en beter dan grote instanties. Fysieke aanwezigheid in de buurten is daarom cruciaal om de impact van het programma te verstevigen en om langzaam vertrouwen te herstellen. Een voorwaarde voor het terugwinnen van vertrouwen is verbinding en een overheid die naast haar inwoners staat in plaats van ertegenover. Waar niet loketten, subsidiestromen of indicaties de maatstaf zijn maar waar ruimte is om te doen wat nodig is om problemen op te lossen. Daarvoor moeten we en doorbraken forceren in het systeem en moeten we naar de inwoners toe en aan te sluiten bij de ideeën van inwoners zelf. Kansrijk lijkt het om van scholen zowel een vind- als een werkplaats te maken. Op die manier kunnen we inwoners met al hun (ondersteunings-)vragen naar een school en hoeven ze niet naar verschillende loketten, wat voor velen een te grote drempel blijkt.

DOELSTELLINGEN VERTROUWEN IN DE TOEKOMST

Tegengaan (verwachte) onderwijsachterstanden

De verwachte onderwijsachterstanden in de focuswijken van Roosendaal is twee keer zo hoog als in de rest van de stad en het land. Met het onderwijsachterstandenbeleid wordt hier al stevig op ingezet. Toch gaan in Roosendaal nog niet alle (aanstaande) ouders naar het consultatiebureau. De consequentie hiervan is dat we sommige kinderen pas 'zien' wanneer ze naar de basisschool gaan, vaak met al ontwikkel- en Nederlandse taalachterstanden. In het Nationaal Programma zetten we in op een 'eerste '1500' dagen' aanpak, een uitbreiding van de welbekende 'eerste 1000-dagen aanpak'. Zo willen we een doorgaande lijn creëren tussen het aanbod tijdens de voorschoolse educatie, en het aanbod in de eerste twee groepen van de basisschool. Op deze manier gaan we onderwijsachterstanden tegen brengen we kinderen op het gewenste niveau richting het primair onderwijs.

Een belangrijke succesfactor in het tegengaan van onderwijsachterstanden is het betrekken van (aanstaande) ouders en hen opvoedondersteuning aan te bieden. Zo kan ook thuis de juiste leeromgeving worden gecreëerd waarin kinderen en jongeren worden gestimuleerd hun talenten in te zetten.

Meer ontwikkeltijd voor jongeren en volwassenen

Jongeren leren niet alleen op school, maar ook op straat, thuis, bij sportvereniging en bij andere buitenschoolse activiteiten. Door deze leefwerelden te verbinden kan een kind/jongere in zijn of haar ontwikkeling goed worden ondersteund. Extra leer- en ontwikkeltijd op alle plekken waar ze leren is een van de aspecten van kansrijk opgroeien waar het Nationaal Programma zich voor inzet. We willen dat alle kinderen het beste uit zichzelf kunnen halen.

Ontwikkeltijd is zowel voor jongeren als voor ouders en volwassenen belangrijk. Inzet op taalvaardigheid in het Nederlands voor ouders helpt in het tegengaan van achterstanden van kinderen. Ook hier kan de school als vind- en werkplaats een belangrijke schakel zijn. Zo blijkt bijvoorbeeld het organiseren van taallessen op school een minder grote barrière, omdat dit al een vertrouwde plek is met vertrouwde mensen. We zetten ook in op het mee kunnen gaan van ouders en volwassenen in de technologische en digitale ontwikkelingen. Dit biedt hen de mogelijkheid om meer mee te kunnen doen op de arbeidsmarkt en in de maatschappij.

"Het zou de cohesie bevorderen als er voor de jeugd een honk is met een weekprogramma. Om jongeren hun talent te laten ontwikkelen en voor een nuttige vrijetijdsbesteding. Dat hoor ik ook van jongeren zelf."

Hakim, opbouwwerker

DOELSTELLINGEN VERTROUWEN IN DE TOEKOMST

Opleidingen en beroepskeuzes met toegevoegde waarde op de arbeidsmarkt


Om kansen op een zeker en stabiel inkomen te vergroten is het belangrijk dat mensen kiezen voor beroepen die toegevoegde waarde hebben voor de maatschappij en waar geld mee verdiend kan worden op de arbeidsmarkt. Opleidingen en beroepen die een goede kans bieden op werk maken we aantrekkelijker zodat we zowel jongeren als mensen in de bijstand die kunnen werken weten te 'verleiden' om hiervoor te kiezen. We zetten in op baangaranties om aan jongeren die een opleiding volgen te laten zien dat bedrijven op ze staan te wachten en dat ze ertoe doen. Zo geven we gerichte aandacht aan studenten en kunnen jongeren een vliegende start maken op de arbeidsmarkt. Voorbeelden uit andere steden laten zien dat een baangarantie ervoor zorgt dat studenten vaker de opleiding afmaken en vaker economisch zelfstandig zijn. Het geeft een boost aan het zelfvertrouwen van jongeren, werkgevers staan om hen te springen. Ook laat het zien dat het bieden van baangaranties een positief effect heeft op het aantal schoolverlaters.

Meer mogelijkheden voor woon carrière in de wijk

De aanwezige woningen zijn van grote invloed op wie er komen wonen. Veel woningen in het Nationaal Programma-gebied zijn vlak na de oorlog in tijden van woningnood gebouwd. Dit heeft geleid tot een goedkope woningvoorraad met een mindere kwaliteit. Sociale huurwoningen worden daarnaast in toenemende mate toegewezen aan mensen uit aandachtsgroepen of met een laag inkomen, met de daarbij samenhangende uitdagingen. Met een gedifferentieerd woningaanbod, voor diverse (inkomens)groepen, kunnen inwoners vaker in hun eigen wijk blijven wonen, ook wanneer hun situatie of wensen veranderen. Dit levert kansen op om de wijk te versterken.

MOGELIJKE KORTE TERMIJN MAATREGELEN

- Wegnemen (financiële) drempels voor deelname aan voorschoolse voorzieningen: we nemen zo veel mogelijk (financiële) drempels weg om zo de deelname voor kinderen (met een risico op onderwijsachterstand) te bevorderen. Daarnaast zetten we extra inzet op naar mensen toe gaan, het stimuleren van ouders en deze bij de hand te nemen om zich in te schrijven bij een voorschoolse voorziening
- Realiseren baangaranties: we binden bedrijven uit de regio aan opleidingsinstellingen in Roosendaal.
- We streven naar het instellen van meer ontwikkeltijd op alle primair onderwijs scholen in Roosendaal.
- Extra inzet op kinderopvang: kinderen met zorgproblematiek die te 'licht' zijn voor een medisch kinderdagverblijf kunnen zo de nodige extra aandacht krijgen.
- School als vind- en werkplaats door meerdere specialismen op school te organiseren.



"Het is niet meer zoals het geweest is, omdat er geen contact meer is tussen de mensen. De taalbarrière is een probleem. Inwoners blijven steeds meer binnen. Gewoon elkaar begroeten wordt minder."

Kitty, Kalsdonk

DE KERN VAN DE AANPAK

In Roosendaal zijn er al tal van buurtinitiatieven en activiteiten, van inwoners, de gemeente en maatschappelijke organisaties. Al deze initiatieven en activiteiten zijn belangrijk en gaan gewoon door. Het Nationaal Programma sluit hierop aan. Met de komst van het Nationaal Programma hebben we de kans iets extra's te doen, een plus op het bestaande. We geloven dat met slim organiseren en het juist verbinden van initiatieven en mensen al een grote slag geslagen kan worden. Maar om echt het verschil te kunnen maken moeten we ook durven om het anders en beter te doen, wanneer het huidige niet meer aansluit of niet effectief blijkt te zijn. Daarmee vallen niet alle huidige activiteiten binnen het programma maar richten we ons op het organiseren van samenhang en het anders en dichter bij de inwoner organiseren.

De kern van de aanpak van het Nationaal Programma Roosendaal vat zich in een aantal punten:

- We zetten vol in op het **gevoel** van inwoners. We gaan naar inwoners toe, gaan met ze in gesprek om te begrijpen hoe ze zich voelen;
- Perspectief van inwoners is leidend in alles wat we doen: '**niet over ons zonder ons**'. We zijn daar waar het gebeurt, we luisteren zonder oordeel naar ervaringen van inwoners, ondernemers en professionals in de wijken. We zetten deze ervaringen in voor het verbeteren van ons beleid en onze dienstverlening;
- We werken **zij aan zij** samen met de partners, inwoners en ondernemers in onze gemeente. De hele werkwijze van het Nationaal Programma staat of valt met het aansluiting zoeken bij inwoners, naar hen toe te bewegen en naast hen te gaan staan;
- We sluiten aan bij de **kracht en het kapitaal van de wijk**. Er is enorm veel kracht en kapitaal aanwezig in de wijken. Hier maken we gebruik van;
- We gaan voor **doorbraken in het systeem**. We proberen om door bureaucratische en systeemkaders heen te breken en de menselijke maat te hanteren. Binnen onze organisaties werken we daarom integraal aan oplossingen over domeinen en disciplines heen;
- We creëren een **betrouwbaar Roosendaal**, waarin de mens weer centraal staat. We winnen vertrouwen terug van inwoners door ze te faciliteren waar nodig, outreachend in plaats van vraaggericht. Juist Roosendaal dat zo 'hoog' staat in de Atlas van Afgehaakt Nederland is het terugwinnen van vertrouwen en het herstellen van de verbinding een eerste essentiële stap. Daarom organiseren we in alles wat we doen nabijheid. Een goed gevoel en vertrouwen is de basis, vanuit daar kunnen we werken we aan de middellange termijn doelen van het programma. Roosendaal wil voorloper zijn in het terugwinnen van vertrouwen van inwoners. Als de overheid betrouwbaar is komt vertrouwen vanzelf. We maken duidelijk wat inwoners van de alliantie kunnen verwachten, en waar ze ons verantwoordelijk voor mogen houden.
- We zetten in op **innovaties** en zien leren als motor van de verandering. We leren door te doen en nemen tijd om te reflecteren en te evalueren. We accepteren daarbij dat niet alles wat we doen meteen in een keer goed gaat, dat hoort bij experimenteren. We werken aan verwachtingsmanagement en communiceren helder naar inwoners;
- We kenmerken ons door **daadkracht en durf**. We zien de ruimte om van de geëffende paden af te wijken en te doen wat nodig is;
- We beginnen **klein en in het hier en nu**. We gaan voor resultaten op de lange termijn, maar starten zichtbaar in het hier en nu.

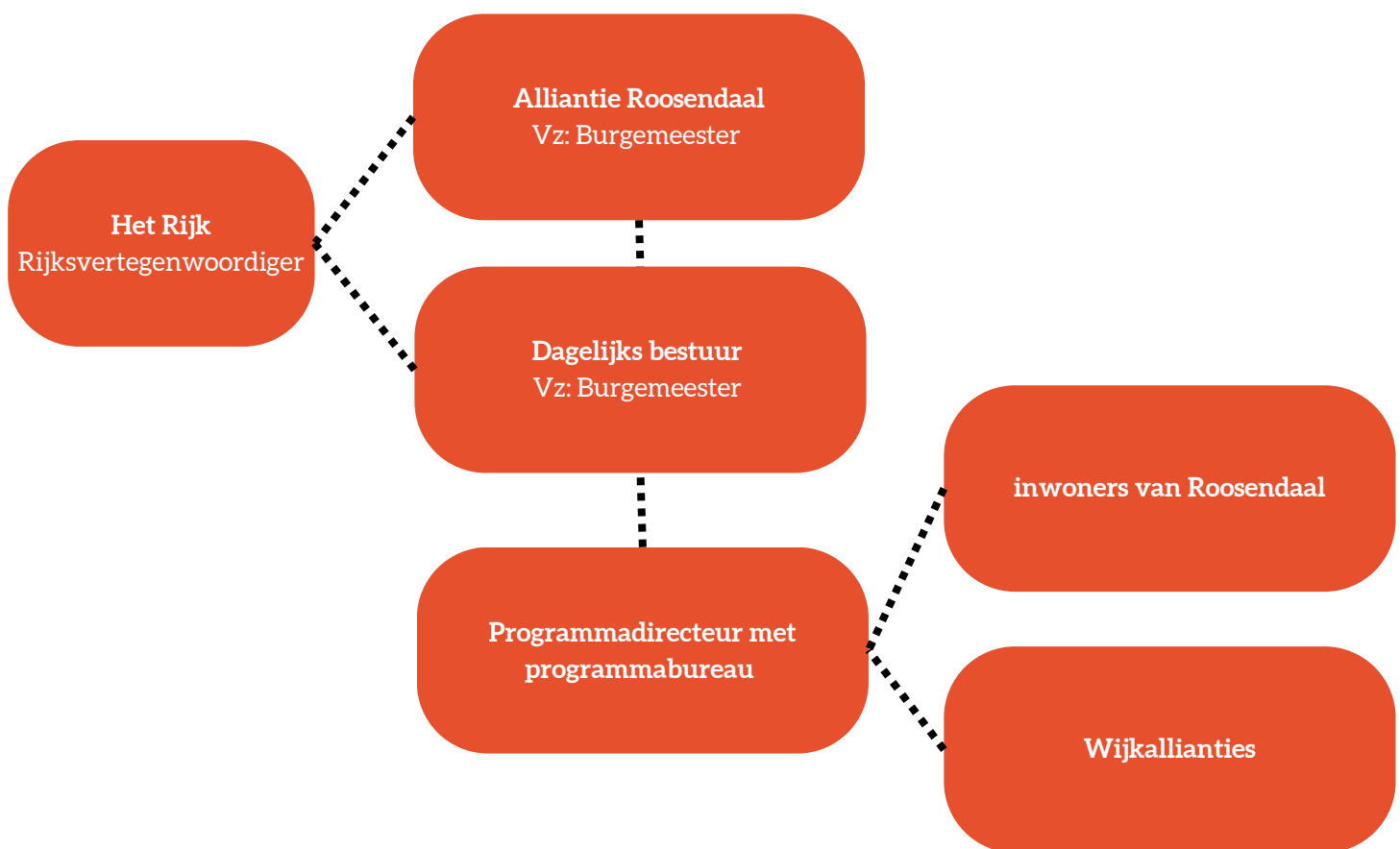
ORGANISATIE ROSENDAAL

“Wij zijn hier ongeveer 20 jaar geleden vanuit Marokko naar toe gekomen. We zijn hier gewend, het is hier goed. Ik kan hier alles: leven, boodschappen doen, met vriendinnen zijn. Soms bij mij, soms bij jou, en altijd gezellig.”
Aziza en Samira, de Kroeven

Om doorbraken te forceren en het thuisgevoel van inwoners in Roosendaal te vergroten moet binnen het programma op een andere manier worden gewerkt: integraal, langjarig, door in gezamenlijkheid inhoudelijke invulling te geven aan het programma en er in gezamenlijkheid op te sturen. Dit gebeurt in de vorm van een alliantie, waarin partners met een gedeeld gevoel van urgentie in gezamenlijkheid zorgdragen voor het realiseren van een programma dat bijdraagt aan het bereiken van de korte en lange termijn ambities die door de alliantie worden vastgesteld. Iedere partner is betrokken op basis van hun inhoudelijke bijdrage en commitment aan het maatschappelijk belang van de opgave waar de alliantie voor staat.

Deze manier van samenwerken biedt kansen om steviger, en in meer gezamenlijkheid met partners, op de problematieken in te zetten. Tegelijkertijd is dit soms ook ingewikkeld. Partners participeren in allianties als soortgelijke organisaties, met uiteenlopende middelen en verantwoordelijkheden. Het slim vormgeven van de governance op een manier die past bij Roosendaal en die helpt om de inhoud verder vorm te geven vormt een van de randvoorwaarden voor een goede samenwerking binnen het Nationaal Programma Roosendaal.

De structuur van het Nationaal Programma Roosendaal ziet er schematisch als volgt uit:



De governance structuur van Roosendaal is gestoeld op een tweetal uitgangspunten: de structuur ondersteunt een breed gedragen samenwerking met voldoende slagkracht voor de dagelijkse aansturing én met een programmadirecteur die uitvoering waar kan maken door met gezag en doorzettingsmacht te kunnen opereren. Het is een lerend model. Fouten maken mag, zolang het niet dezelfde fouten zijn. We moeten durven en doen, en niet gelijk opgeven. Dat verdienen de inwoners van Roosendaal. In het organisatieadvies staat de structuur, met bijbehorende rollen, taken en verantwoordelijkheden verder uitgewerkt.



• *“Voor mijzelf zou ik graag meer voor vrouwen in de wijk willen. Dingen die we samen kunnen doen: sporten, of andere hobbies. En het centrum van de stad is te saai, het blijft altijd maar hetzelfde en er gebeurt weinig. Mijn kinderen zeggen: het is hier te saai, die gaan naar Rotterdam.”*

Fatma, 40, de Kroeven

COMMUNICATIE EN INWONERS- BETROKKENHEID

Het zien, betrekken en benutten van de aanwezige kracht onder inwoners van Roosendaal vraagt om een gedegen aanpak op het gebied van communicatie, die aansluit bij de leefwereld van inwoners in het gebied. Samenwerking tussen veel verschillende partners en het bereiken van verbetering in een gebied waar lange tijd niet genoeg naar om is gekeken, vraagt om heldere communicatie. Zowel tussen partners, als – nog belangrijker – voor en met de inwoners van de wijken. Communicatie en inwonersbetrokkenheid dragen bij aan het vergroten van de beweging om impact voor de doelen van het Nationaal Programma Roosendaal te vergroten. Onderdeel van het Nationaal Programma Roosendaal is daarom een campagnematige aanpak vanaf de start van het programma. Communicatie en inwonersbetrokkenheid hebben in het programma een aantal kerndoelen:

- Inwoners en een breed geïnteresseerd publiek informeren over, de doelen en voortgang van het programma. Hier hoort bij: benutten van de lokale kennis en ervaringen;
- Inwoners betekenisvol en duurzaam betrekken bij de vormgeving van het programma, het mogelijk maken dat inwoners en inwonersnetwerken invloed kunnen hebben op de ontwikkeling van initiatieven en programma's binnen het Nationaal Programma Roosendaal;
- Bevorderen van structureel samenwerken als de kernvoorwaarde voor het welslagen van het programma, zowel binnen het samenwerkingsverband als met externe partijen;
- Kennisdeling over geleerde lessen, ten einde de aanpak landelijk vooruit te sturen en Roosendaal daarin als motor voor een succesvolle wijkaanpak te positioneren;
- Vergroten van de lokale en landelijke zichtbaarheid van de problematiek en aanpak in Roosendaal. Meer zichtbaarheid jaagt het momentum, financieringsmogelijkheden en groei van de kans op succes verder aan. Dat draagt bij aan het verkleinen van kansenongelijkheid. Niet alleen in Roosendaal, maar ook in andere gebieden in Nederland;
- In de startfase van het programma is een laatste belangrijk kerndoel het bouwen van vertrouwen in de aanpak. Door transparant te zijn, verantwoording af te leggen, te luisteren naar gevoel van inwoners en concrete interventies en resultaten te laten zien.

Er ligt een grote uitdaging om het programma van het gebied te maken, in plaats van over het gebied. Die klus wordt alleen geklaard als dat samen met inwoners gebeurt. Inwoners kennen hun eigen buurt immers het best. Inwonersbetrokkenheid is een randvoorwaarde voor inwoners om zich niet alleen vertegenwoordigd te voelen in het Nationaal Programma Roosendaal, maar ook daadwerkelijk het gevoel te hebben mee te doen.

Werkelijke participatie door alle jaren van het programma heen aanwezig houden vraagt een grote inspanning, zowel van het Programmabureau als van inwoners zelf. De inwoners in de focuswijken in Roosendaal zijn zeer divers en staan veelal cynisch tegenover het zoveelste buurtplan. De armoede in het gebied maakt dat velen in hun dagelijks leven primair bezig zijn met overleven, waarmee er nauwelijks ruimte overblijft om mee te doen aan democratische- of burgerschapsinitiatieven. Voor het Programmabureau en aangesloten partners is de uitdaging daarmee extra groot.

Inwonersbetrokkenheid betekent voor het programma dat zij vanaf een vroeg stadium, regelmatig en zeer bewust moet afwegen met welk doel, op welk vraagstuk en in welke vorm inwoners betrokken kunnen worden (en blijven). De vorm waarop dat gebeurt is ook belangrijk, al is het maar om ervoor te zorgen dat deze betrokkenheid inclusief is, en dat niet alleen de hardste stemmen gehoord worden. Alleen dan kun je een werkelijk goede betrokkenheid tot stand brengen. Dat vraagt om een 'ingebedde' inzet op betrokkenheid vanuit het programmabureau in oprichting.

Betrokkenheid vraagt ook om strakke, heldere communicatie, ver weg van beleidsinhoudelijk jargon. Dat voor inwoners begrijpelijk is en aansluit op hun leefwereld. En het vraagt om lef: om het gesprek open voeren en je werkelijk vragend opstellen moet een doorleefde wens zijn van de deelnemers. Zowel het Programmabureau als de betrokken partners moeten bereid zijn om initiatieven aan te passen naar aanleiding van wat opgehaald wordt.

Het doel van inwonersbetrokkenheid in het Nationaal Programma Roosendaal is niet om als lijmmiddel te dienen om onvrede weg te poetsen. Het betekent ook niet dat deelnemers altijd hun zin krijgen. Wat inwonersbetrokkenheid wel tot doel heeft, is om een open plek voor gesprek over de voortgang van het programma op de verschillende doelen en leefgebieden te faciliteren. Samen met inwoners geven we richting aan de doelstellingen, en ook in de uitvoer van plannen en projecten benutten we de kennis en energie van inwoners.

We maken inwonersbetrokkenheid daarom een pro-actief, doorlopend, zorgvuldig en laagdrempelig onderdeel van de organisatie en uitvoering van het programma. Het is verweven met communicatie en de inhoudelijke doelstellingen. Zo zorgen we er samen met aangesloten partners voor dat inwoners van Roosendaal in staat gesteld worden actief invulling te geven aan het programma, en de toekomst van hun directe leefomgeving vanuit de programmadoelen mede vorm kunnen geven.

Uit de kern van de aanpak en inhoudelijke ambities voor het Nationaal Programma vloeien een aantal uitgangspunten voor de uitvoeringsplannen voor communicatie en inwonersbetrokkenheid:

- **Durf om te dromen |** Het programma heeft lef om grote ambities te stellen. Het Nationaal Programma Roosendaal is de broedplaats waar nieuwe, geslaagde wijkaanpak vorm gaat krijgen. Die droom durven we ook naar buiten te brengen.
- **Het perspectief van inwoners is leidend in alles wat we doen |** In alle communicatie vanuit het Nationaal Programma Roosendaal staat het perspectief van inwoners uit de focusgebieden centraal. Dat betekent bijvoorbeeld: perspectieven van inwoners aan tafel in alle lagen van het programma, aandacht voor taalniveau (B1 en meertaligheid) in publieke uitingen, en per activiteit binnen het programma (groot en klein) aansluiten bij de behoeftes van inwoners.
- **Bouwen aan trots en eigenwaarde |** Aansluiten bij de kracht van de wijken betekent trots inzetten als motor om verandering mogelijkheid te maken. Roosendaal is een plek met een lange geschiedenis, hoopvolle toekomst en sterke gemeenschappen in de stad. De problemen die aangepakt worden zitten in structurele weeffouten in het systeem. Het Nationaal Programma Roosendaal pakt die problemen aan met de gemeenschap op basis van eigenwaarde en trots.
- **Altijd nabij |** De menselijke maat, de nabijheid en het warme 'gezelligheidsgevoel' dat Roosendaal kenmerkt zetten we in als aanjager voor versterking van de gemeenschap in de uitstraling van het programma.

- Herdefiniëring van het gemeenschapsgevoel in Roosendaal | Roosendaal kent een grote diversiteit onder haar inwoners. Veel mensen voelen zich eerder onderdeel van hun straat, geloofsgemeenschap, club of wijk dan onderdeel van de stadsgemeenschap. Het Nationaal Programma Roosendaal wil ruimte geven aan die diversiteit, en gelijktijdig bouwen aan vertrouwen en de gemeenschap op stadsniveau. Binnen het programma maken we via communicatie ruimte voor het herdefiniëren van wat ons allemaal bindt, als motor om samen meer voor de stad te kunnen betekenen. Dat doen we door ruimte te maken voor een eigen invulling van wat gemeenschap voor jou betekent op hyperlokaal niveau (binnen het eigen gezin, voetbalteam, straat of plein) en ook op het niveau van de stad (immers: als het beter met jou gaat, gaat het beter met de stad).
- Meedoen moet makkelijk zijn | Het Nationaal Programma Roosendaal bouwt voort op de gemeenschap en versterkt die. Van aangesloten partners en inwoners mag een grote mate van zelfstandigheid verwacht worden in communicatie over het programma en hun eigen initiatieven met eigen achterban. Het Nationaal Programma Roosendaal heeft een faciliterende rol in het laagdrempelig mogelijk maken van het vertellen van die verhalen en resultaten. Dat vraagt om een handzame en continu actuele set van concrete middelen en handvaten.
- Luisteren naar gevoel en aandacht voor de menselijke maat betekent stimuleren van (fysiek) dialoog | We sturen op middelen en mogelijkheden voor dialoog tussen aangesloten partners en inwoners in de wijken. We wortelen het programma door naar mensen toe te komen in de fysieke ruimte. Dat betekent een focus op fysieke communicatiemiddelen. Het Nationaal Programma Roosendaal is geen afstandelijk, ivoren samenwerkingsverband, maar benaderbaar, laagdrempelig en dichtbij.
- Fasering: klein, en in het hier en nu beginnen | De kern van de communicatie-aanpak in deze fase ligt op het laten zien van concrete verbetering en resultaten op hyperlokaal niveau. Inwoners in de verschillende straten en buurten moeten gaan zien dat het Nationaal Programma Roosendaal hun omgeving concreet verbetert. We benutten de plekken waar mensen al wel samenkomen: denk aan buurtcentra, het gezondheidscentrum in Kalsdonk, de basisscholen. Dat doen we door concrete resultaten en (kleine) successen zo snel mogelijk zichtbaar te maken.
- Kracht in de wijken benutten: netwerken in kaart | We sluiten aan bij bestaande initiatieven en werken aan structuur om beter in kaart te brengen wat er al is. Te beginnen vanuit het bestaande partner- en gemeentelijk netwerk, met name gericht op opbouwwerkers en organisaties die vanzelfsprekend in de wijken zitten.
- Inwoners betrekken vraagt structurele commitment | We zoeken naar aantrekkelijke manieren commitment voor het gericht betrekken van inwoners bij het programma bij iedere aangesloten partner te organiseren, en reiken handzame middelen aan om dat eenduidig, energiegevend en makkelijker te kunnen doen.
- Aandacht voor gehoorde en ongehoorde inwoners betekent fysieke aanwezigheid in de buurten | Het Nationaal Programma Roosendaal komt naar je toe, leeft in de buurten en is fysiek zichtbaar op plekken waar mensen als vanzelf al zijn.
- Grote ambities, focus in communicatie | Het Nationaal Programma Roosendaal heeft grote ambities. Het bureau werkt met een klein team en groot netwerk. Liever werken we een paar ambitieuze plannen goed uit, dan een hele hoop plannen half. Om communicatie effectief in te zetten en haalbaar in te richten durft het bureau keuzes te maken in wat wel, en ook wat niet gebeurt op het gebied van communicatie.

In de organisatie van het programmabureau van het Nationaal Programma Roosendaal vraagt bovenstaande om gedeeld leiderschap. Met als spil daarbinnen:

- Een sterke 'organizer/makelaar'. Iemand met een stevig netwerk in Roosendaal, die weet wat er voor nodig is om een stevig en duurzaam netwerk voor inwonersbetrokkenheid op te zetten, te mobiliseren en te laten werken, en zich beroept op bewezen theoretische frameworks voor geslaagde participatie (bijvoorbeeld Asset Based Community Development) om daarin leiderschap te delen met sleutelfiguren uit de wijken.
- Een sterke communicatiestrategie die plannen om zet in creatieve initiatieven en acties, met vaardigheden om in beeld te denken. Een aanjager voor een werkgroep communicatie waarin de volledige Alliantie plek krijgt.
- Duidelijke spelregels en leidraden voor inwonersbetrokkenheid voor alle aangesloten partners in het programma.

*• "Ik voel me hier thuis. Heerlijk zo'n rustig stadje en ik heb alles vlak bij. Wat ik nodig heb om me thuis te voelen: een fijn huis en dat ik niet bang hoeft te zijn op straat. Dat heb ik hier in mijn huisje boven het winkelcentrum."
Noel, 34, de Kroeven*



MONITORING, STURING EN EVALUATIE

Om de ambitie te realiseren is de uitvoering van het programma ontzettend belangrijk. We streven naar een werkwijze waarbij doorzettingskracht op operationeel niveau en nabijheid bij inwoners centraal staat. Geen 'kan niet, mag niet, doen we al', maar waarmaken. Dit vraagt wat van de mensen die in het programmabureau zullen gaan werken. Van hen wordt verwacht dat zij aanjagers en sterke coördinatoren zijn; dat zij mensen en initiatieven verbinden, en losse eindjes aan elkaar knopen, om dingen daadwerkelijk mogelijk te maken. Flexibiliteit is nodig om in te spelen op actuele ontwikkelingen, maar we zien ook waarde in het borgen van continuïteit.

We geloven dat leren de motor van de verandering is:

- Samen leren
- Op alle niveaus
- Op inhoud (doen we de juiste dingen)
- Op proces (doen we de dingen goed)

Dit ambitiedocument is een eerste stap. Het geeft de richting weer waar we in gezamenlijkheid de komende 20 jaar naartoe gaan werken. Het programma kent een looptijd van 20 jaar. Op basis van de integrale aanpak van het ambitiedocument wordt de verdere concretisering gemaakt in de vorm van een uitvoeringsprogramma voor de eerste vier jaar. In dit programma wordt een splitsing per wijk gemaakt, om zo aan te sluiten bij de kenmerken en uitdagingen op wijkniveau. Het uitvoeringsprogramma kent een looptijd van vier jaar. In dit programma wordt concreet vastgelegd wat de doelen en beoogde resultaten op korte en middellange termijn maar ook op de lange termijn zijn. We organiseren en richten vroegtijdig de effectmeting in, welke deels een directe link heeft met de kernindicatoren die vanuit het ministerie zijn vastgesteld maar waar we aanvullend gaan meten op de Roosendaalse ambities en doelen. Hiervoor wordt momenteel een monitoringsplan opgesteld. Voor het monitoren van de uitvoering wordt aangesloten bij bestaande overlegstructuren en wordt samenwerking met kennisinstellingen zoals Avans verkend. We gaan zowel de cijfers rondom kansengelijkheid, veiligheid etc monitoren, maar ook het gevoel van inwoners. Sturing, op basis van monitoring en evaluatie, vindt plaats in het dagelijks bestuur.

De programmadirecteur met zijn of haar programmabureau verzorgt de monitoring en evaluatie. Omdat er (nog) geen ontschot budget vanuit het Rijk ter beschikking komt, zal per bijdrage en financiering de monitoring en evaluatie beschreven worden in het uitvoeringsprogramma en nader uitgewerkt aan de hand van de voorwaarden die bij (delen van) het budget behoren. Samenwerking met de andere focusgebieden en het coördinerend ministerie BZK wordt daarbij gezocht.

NATIONAAL PROGRAMMA ROOSENDAAL

www.vooronsroosendaal.nl